



DE KRACHT VAN DE KETEN

MVO-JAARVERSLAG 2021

INHOUD



VOORWOORD	4
KERNRESULTATEN IN 2021	8
MODEL VAN WAARDECREATIE	11
OVER VANDRIE GROUP	13
<i>Trends en ontwikkelingen</i>	14
<i>Wie we zijn</i>	18
<i>Onze missie en ambities</i>	20
<i>Onze strategie</i>	22
<i>Onze dilemma's en lessen</i>	25
DE WERELD OM ONS HEEN	27
<i>Due Diligence en risicobeheersing</i>	28
<i>Krachtenanalyse</i>	38
<i>Onze maatschappelijke rol benutten</i>	39
VOORTGANG MVO-DOELEN	45
<i>Onze resultaten</i>	46
<i>Onze marktpositie</i>	51
<i>Duurzaamheid</i>	60
<i>Diergezondheid en dierenwelzijn</i>	66
<i>Voedselveiligheid</i>	73
<i>Goed werkgeverschap</i>	78
ZES INTERVIEWS OP BASIS VAN ONZE SDG-DOELEN	83
<i>SDG 2: Geen honger</i>	84
<i>SDG 8: Waardig werk en economische groei</i>	88
<i>SDG 9: Industrie, Innovatie en Infrastructuur</i>	94
<i>SDG 12: Verantwoorde consumptie en productie</i>	101
<i>SDG 13: Klimaatactie</i>	105
<i>SDG 17: Partnerschap om doelstellingen te bereiken</i>	110
BIJLAGEN	115
DE SCOPE VAN DIT VERSLAG	115





VOORWOORD



**ALHOEWEL WE ER NIET HEEL
BEWUST VAN ZIJN, MAAKT
VEERKRACHT EEN WEZENLIJK
ONDERDEEL UIT VAN ONZE
IDENTITEIT.**



VOORWOORD

Alhoewel we hadden gehoopt dat het Covid-19-jaar beperkt bleef tot 2020 ervoeren we dat 2021 onverminderd in teken stond van de wereldwijde pandemie. Dat heeft veel van onze dochterondernemingen en alle medewerkers gevraagd; want terug naar het oude normaal lukte gewoonweg niet. Sowieso lijkt onze wereld aan sterke verandering onderhevig. De stikstofcrisis in Nederland houdt ons namelijk flink in de greep. De keten is onze kracht, zeggen we vaak. Maar we beseffen terdege dat de keten op dit moment kwetsbaar is.

Ondanks de uitdagingen die we in 2021 zagen en die we nu nog steeds zien, zijn we erin geslaagd om trouw te blijven aan onze principes en op een verantwoorde manier te ondernemen. Door veerkrachtig te zijn. Wie een boekhandel binnenloopt of online opzoek is naar een aansprekend managementboek komt de term 'veerkracht' veelvuldig tegen. Niet alleen literatuur maar ook de dagelijkse praktijk laat zien dat elke keer als we staan voor momenten van onzekerheid, risico of verlies tegelijkertijd de kans ontstaat hier van te leren. We zien dat we tegenspoed kunnen gebruiken voor het toepassen van nieuwe werkwijzen, routines of omgangsvormen of als wijze lessen meenemen. Veerkrachtige personen of organisaties accepteren feiten en situaties die zij niet kunnen veranderen en zijn tegelijkertijd oplossingsgericht, kunnen improviseren en kijken niet te veel achterom.

Alhoewel we er niet heel bewust van zijn, maakt veerkracht een wezenlijk onderdeel uit van onze identiteit. Ondanks tegenslagen zoals tijdelijke sluitingen van enkele dochterondernemingen in 2021, lockdowns en grote onzekerheden in de markt door oplopende grondstof-, transport- en energieprijzen hebben we positieve acties kunnen inzetten. In 2021 is de overname van Van Dam Beheer b.v. goedgekeurd en is blijvend geïnvesteerd in de kwaliteitsverbetering van de organisatie. Toch maken we ons tegelijkertijd grote zorgen over het perspectief voor agrarisch Nederland. Dat komt door het stikstofbeleid dat door Kabinet Rutte IV is gepresenteerd. We vinden de uitgangspunten van dit beleid niet deugdelijk en we zien de grote impact voor agrarische ondernemers en het platteland. We zullen blijven strijden voor een gedegen en duurzame toekomst voor de landbouwsector in Nederland.

Zo'n duurzame sector betekent wel dat je moet blijven ontwikkelen. In dit MVO-verslag laten we zien wat onze acties en resultaten zijn geweest voor onze strategische pijlers: onze marktpositie, voedselveiligheid, diergezondheid en dierenwelzijn, duurzaamheid en goed werkgeverschap.

Tegelijkertijd grijpen we de kans aan om vooruit te kijken. Want hoe ontwikkelen we als organisatie adaptieve strategieën om uitdagingen aan te gaan en de continuïteit van ons familiebedrijf veilig te stellen? We zijn op dit moment hard bezig om onze duurzaamheidsprestaties beter inzichtelijk te maken. Zo willen we in de toekomst nog beter en transparanter rekenschap geven van onze ecologische bijdrage, zowel in positieve als negatieve zin.



Ik wil onze klanten, leveranciers en samenwerkingspartners bedanken voor hun samenwerking met de VanDrie Group in 2021. Ik wil ook mijn dank uitspreken aan mijn collega's voor hun onvermoeide inzet en harde werk in moeilijke omstandigheden. Onze strategische inzet en focus op verbetering, kwaliteit en innovatie zet de VanDrie Group komende jaren onverminderd voort. Dit vermogen, gesteund door de veerkracht en wendbaarheid van de organisatie, zal helpen om een waardevolle impact te maken op een duurzame veehouderij en de dierlijke eiwitketen waarin de VanDrie Group actief is. Zo blijven we waarde toevoegen voor klanten, kalverhouders, medewerkers en de andere stakeholders waarmee we samenwerken.

Heb je vragen of opmerkingen over dit MVO-rapportage dan kun je die naar ons sturen via contact@vandriegrup.com

Ik wens je veel leesplezier toe.

Marijke Everts
Director Corporate Affairs
30 juni 2022

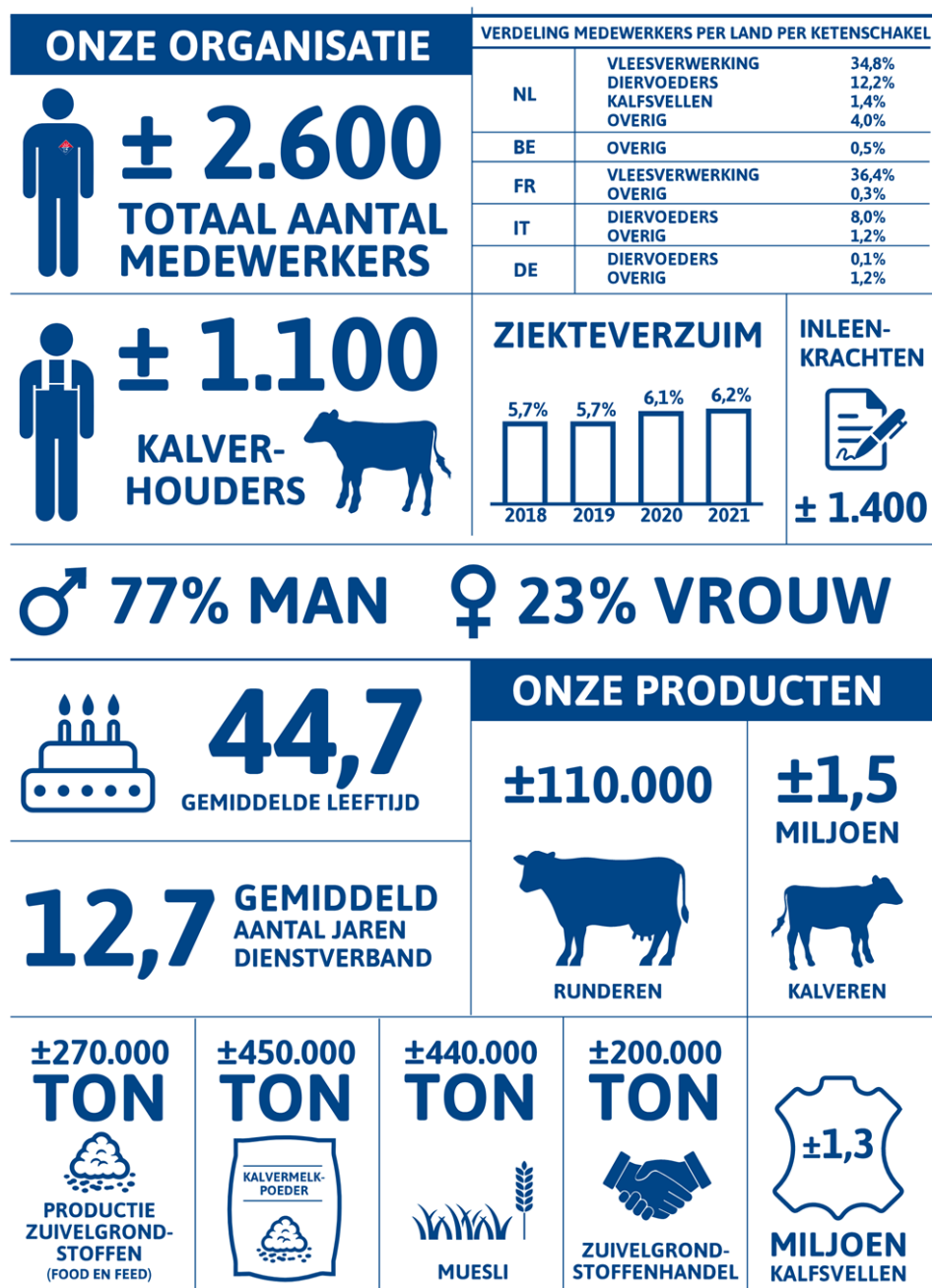
NB. Lees voor een update over de ontwikkelingen na balansdatum het hoofdstuk 'Scope'.





KERNRESULTATEN IN 2021

KERNRESULTATEN IN 2021



VESTIGINGEN



NEDERLAND
BELGIË
FRANKRIJK
ITALIË
DUITSLAND



HERKOMST KALVEREN IN EIGEN INTEGRATIE:

61% UIT NEDERLAND
29% UIT DUITSLAND
10% OVERIGE EU-LIDSTATEN

EUROPEES
MARKTAANDEEL
VANDRIE GROUP **± 28%**



AFZET KALFSVLEES VANUIT NEDERLAND

8% NEDERLAND • 26% ITALIË • 22% DUITSLAND •
14% FRANKRIJK • 26% OVERIG EUROPA • 4% BUITEN EUROPA

AANTAL EXTERNE AUDITS: 148
AANTAL RECALLS 2021: 2

FINANCIËLE RESULTATEN 2020*

OMZET ± 2,3 MILJARD EURO

NETTOWINST ± 75 MILJOEN EURO

NETTOWINSTMARGE ± 3,4%

EXPORT KALFSVLEES 92% NAAR MEER DAN
60 LANDEN

* DE GESPECIFICEERDE OMZETGEGEVENS EN DE OMVANG VAN DE ACTIVA EN OPERATIONELE KOSTENONTWIKKELING VIND JE IN HET FINANCIËEL JAARVERSLAG VAN DE VANDRIE GROUP.

VERBRUIK* 2019 2020 2021

ENERGIEVERBRUIK

KWH PER GESLACHT KALF	33,9	47,86	47,59
KWH PER TON KALVERVOEDER	26,5	27,3	27,09

WATERVERBRUIK

M ³ PER GESLACHT KALF	0,67	0,80	0,75
M ³ PER TON KALVERVOEDER	0,05	0,20	0,18

GASVERBRUIK

M ³ PER GESLACHT KALF	1,55	1,72	1,82
M ³ PER TON KALVERVOEDER	1,80	1,35	1,58

* DOOR VERBREIDING VAN DE SCOPE OVER 2020 EN 2021, WAAR NAAST ONZE NEDERLANDSE BEDRIJVEN OOK ONZE BUITENLANDSE BEDRIJVEN ONDERDEEL VAN UIT MAKEN, IS HET NIET MOGELIJK OM DE GEGEVENS OVER 2020 EN 2021 AF TE ZETTEN TEGENOVER DE GEGEVENS VAN VOORGAANDE JAREN. IN ONZE SCOPE LEES JE MEER OVER HET VERBREIDEN VAN DE SCOPE. HET VERBRUIK BINNEN ONZE VLEESVERWERKENDE BEDRIJVEN IS DE AFGELOPEN JAREN GESTEGEN DOOR DE VRAAG NAAR MEER CONSUMENTENPRODUCTEN. DIT BETEKENT DAT WE MEER HANDELINGEN MOETEN VERRICHTEN.



MODEL VAN WAARDECREATIE

MODEL VAN WAARDECREATIE

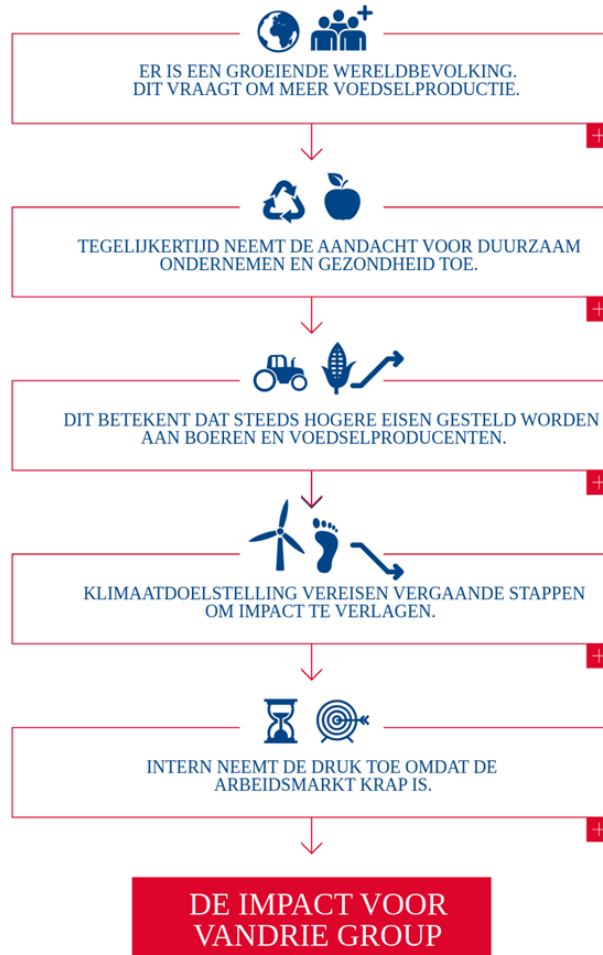




OVER VANDRIE GROUP

TRENDS EN ONTWIKKELINGEN

OVER VANDRIE GROUP



Wij verwachten dat de roep om onze bijdrage aan een duurzame voedselvoorziening concreet en inzichtelijk te maken als gevolg van de geschetste trends en ontwikkelingen steeds sterker wordt. Dit weerspiegelt tevens een behoefte die binnen de VanDrie Group minstens zo sterk wordt gevoeld.

Met alle doelstellingen en verplichtingen die gesteld worden in 2030 te behalen, staat de VanDrie Group voor een opgave die maximale inzet en aandacht vereist. We werken hard om de knelpunten die we ervaren op te lossen, onze bijdragen inzichtelijk te maken en haalbare en betaalbare oplossingen te zoeken voor verbeteringen in onze waardeketen.

De trends, ontwikkelingen en vraagstukken in de wereld om ons heen vormen daardoor logischerwijs de basis voor onze strategie. Daarin staat beschreven hoe de VanDrie Group omgaat met de uitdagingen binnen haar strategische kernpijlers. In onze SWOT-analyse is te zien waar voor onze organisatie kansen en uitdagingen liggen.



Toelichting trends en ontwikkelingen

Er is een groeiende wereldbevolking. Dit vraagt om meer voedselproductie.

De wereldbevolking zal naar verwachting in 2050 9,8 miljard bedragen. In relatief korte tijd komen er vele monden bij om te voeden. Tegelijkertijd neemt de mondiale welvaart toe. In het voldoen aan die toenemende vraag naar voeding kan veilig, betaalbaar en duurzaam geproduceerd dierlijk eiwit een essentiële rol spelen. Dit biedt kansen voor de VanDrie Group.

Tegelijkertijd neemt de aandacht voor duurzaam ondernemen en gezondheid toe.

Met de toenemende vraag naar voedsel, neemt ook de vraag naar natuurlijke grondstoffen toe. Naar verwachting worden grond, water, fosfaat en fossiele grondstoffen steeds schaarser. Tegelijkertijd hebben wereldwijd veel mensen geen of slechte toegang tot voldoende en gezond voedsel. Volgens cijfers van de FAO hebben ruim 800 miljoen mensen dagelijks honger en zijn ruim 1 miljard mensen ondervoed. Daartegenover staat dat bijna 2 miljard mensen kampen met overgewicht, waarvan het aantal mensen met obesitas ruim 650 miljoen is. Wereldwijd bestaan grote verschillen in het gebruik van dierlijke producten, variërend van grote overconsumptie tot aanzienlijke eiwittekorten. Op globale schaal ligt het voor de hand dat we toegaan naar een meer circulaire, gematigde dierlijke eiwitconsumptie die past bij een gezonde levensstijl. Dit geldt zeker voor de West-Europese consumptie waar het overgrote deel van VanDrie Group's afzet plaatsvindt.

Dit betekent dat steeds hogere eisen gesteld worden aan boeren en voedselproducenten.

We moeten toe naar een duurzamer voedselsysteem waarin natuurlijke grondstoffen maximaal worden benut en gezocht wordt naar circulaire oplossingen. De nieuwe generatie boeren, voedselproducenten en haar medewerkers moeten zoeken naar vernieuwende productiemethoden om negatieve klimaatimpact te beperken. Goede scholing is hierin een vereiste. De route naar een duurzamer voedselsysteem vereist flexibiliteit en doorzettingsvermogen om op korte en lange termijn te anticiperen op de impact van klimaatverandering en om de hierdoor ontstane kansen te benutten en bedreigingen het hoofd te bieden. Tegelijkertijd moet het beschikbare voedsel beter worden verdeeld, voedselverspilling worden voorkomen en daarmee het onnodig verlies van grondstoffen. Om dit te realiseren, moet nauw worden samengewerkt met ketenpartners en andere stakeholders. Van producent tot consument, iedereen in de voedselketen heeft hierin een belangrijke rol te vervullen.

Klimaatdoelstellingen vereisen vergaande stappen om impact te verlagen.

In het Klimaatverdrag van Parijs uit 2015 hebben 195 landen, inclusief de landen waarin wij actief zijn, afgesproken om in 2050 de stijging van de gemiddelde wereldtemperatuur te beperken tot ruim onder 2 graden Celsius, en zo mogelijk 1,5 graden Celsius. Tijdens de klimaatconferentie van Glasgow 2021 (COP26) zijn concrete afspraken gemaakt om klimaatverandering af te remmen. Zo is besloten om ontbossingen tegen 2030 te stoppen en om te keren en de mondiale methaanuitstoot met 30 procent te verminderen in 2030 ten opzichte van 2020. Dit zal komende jaren zeker effect hebben op de productieketen en het beleid van de VanDrie Group. Wij moeten zorgen dat onze plannen in lijn zijn met het Klimaatverdrag. De komende jaren zullen we hiertoe nadere stappen zetten. We denken hierbij aan doelstellingen rond de aankoop van grondstoffen uit risicovolle gebieden, het verminderen van methaanuitstoot in de houderijschakel en het sterk verlagen van onze CO₂-bijdrage in de directe operatie.

OVER VANDRIE GROUP

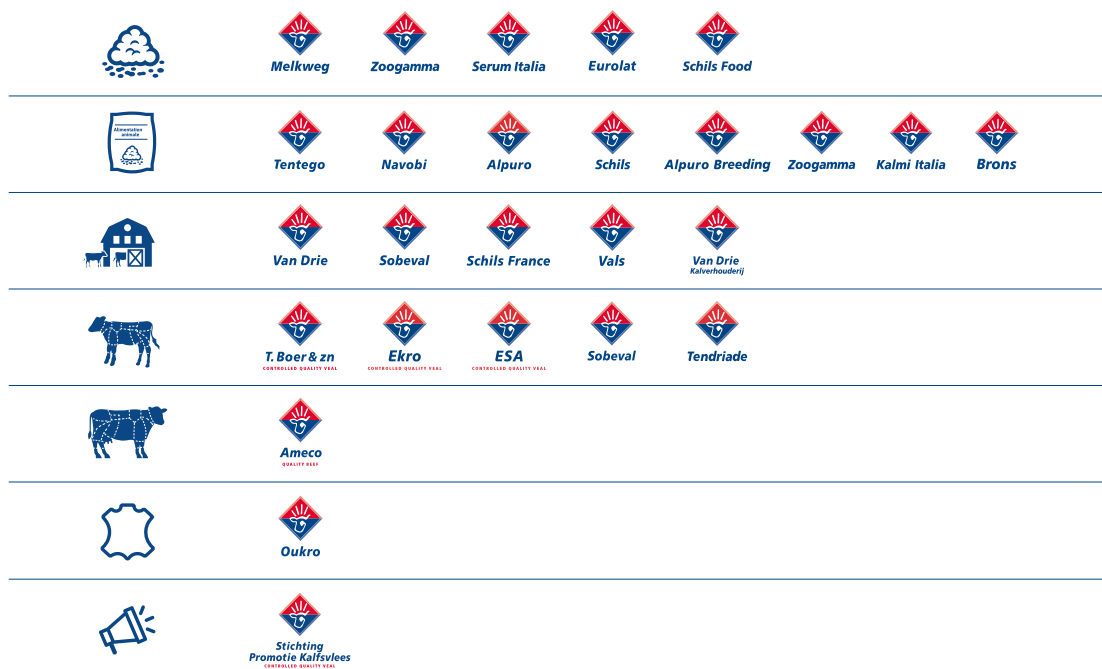
Intern neemt de druk toe omdat de arbeidsmarkt krap is.

In alle landen waarin de VanDrie Group productielocaties heeft, zien we dat de arbeidsmarkt onder druk staat. Vacatures zijn moeilijk in te vullen, of dat nu gaat om technisch personeel of praktijk geschoolde medewerkers. De politieke discussie over arbeidsmodaliteiten zien we steeds sterker worden (bijvoorbeeld over de vast – flex verhoudingen, het aanbieden van huisvesting en het aantrekken van medewerkers uit het buitenland). We blijven komende jaren veel mensen nodig hebben om alle belangrijke functies in te vullen en de gevraagde transitie als voedselproducent aan te kunnen. Onze uitdaging is hoe wij dit op een goede, maatschappelijk gedragen manier kunnen doen.



WIE WE ZIJN

De VanDrie Group is een Nederlands familiebedrijf. Onze oprichter Jan van Drie sr. begon in de jaren '60 van de vorige eeuw met het grootbrengen van kalveren die melkveehouders niet konden gebruiken voor de vervanging van de eigen melkveestapel. Het bleek een strategische keuze: Jans activiteiten groeiden uit tot de VanDrie Group. De volledige eigendom van het bedrijf ligt nog steeds bij de familie Van Drie. Onder de VanDrie Group vallen inmiddels 29 hoofddeelnemingen, bedrijven die gevestigd zijn in Nederland, België, Frankrijk, Italië en Duitsland. Het hoofdkantoor van het bedrijf is gevestigd in Mijdrecht (NL). De omzet van de VanDrie Group bedraagt 2,3 miljard euro. Het Europese marktaandeel is ongeveer 28 procent. In 2021 bedroeg het aantal medewerkers ongeveer 4000; dit is inclusief inleenmedewerkers.



Inmiddels kenmerkt de VanDrie Group zich als ketenintegratie: alle schakels van de productie zijn in eigen beheer. Wij zijn producent van kalfs- en rundvlees, diervoeders, zuivelgrondstoffen en kalfsvellen. Daarnaast handelen we in zuivelproducten voor industrieel gebruik en begeleiden we melkveehouders bij de opfok van hun kalveren.

Ons familiebedrijf is gedreven door waarden als betrokken, 'one step ahead' en kwaliteit. We zijn praktisch en nuchter en nemen verantwoordelijkheid voor onze impact op mens, dier en klimaat. Vanuit het principe van rentmeesterschap zetten we in op ontwikkeling en innovatie om zo maatschappelijk van waarde te zijn.

FINANCIËLE RESULTATEN

	2019	2020
OMZET	± 2,4 MILJARD EURO	± 2,3 MILJARD EURO
NETTOWINST	± 77 MILJOEN EURO	± 75 MILJOEN EURO
NETTOWINSTMARGE	± 3,2%	± 3,4%

ONZE MISSIE EN AMBITIES

Onze missie

De dierlijke eiwitketen speelt een cruciale rol in een duurzame wereld. Geproduceerd met aandacht en zorg en passend binnen een gevarieerd dieet, blijven dierlijke eiwitten van toegevoegde waarde. Daar geloven we echt in. We sluiten als familiebedrijf onze ogen tegelijkertijd niet voor maatschappelijke behoeften en klantvragen. Daar anticiperen we op.

Onze missie is om maximale klantwaarde te creëren door onze unieke keten en tegelijkertijd verantwoordelijkheid te nemen voor onze mensen en onze impact op dier en klimaat.

Daar passen vanzelfsprekend ambities bij. Die focussen zich op drie aspecten: het familiebedrijf bestendigen, werken aan de duurzaamheidspositie en samenwerkingen aangaan.

- **Onze marktpositie versterken en de bekendheid van onze hoogwaardige producten wereldwijd blijven verbeteren.**
- **Innoveren om onze keten duurzamer te maken.**
- **Langetermijnpartnerships aangaan om verandering aan te jagen.**

De *Sustainable Development Goals* (SDG's) van de Verenigde Naties helpen ons om focus te houden bij de uitvoering van onze missie en ambities. We hebben de volgende SDG-doelen omarmd.



Geen honger

Wij willen op een duurzame wijze levensmiddelen produceren. Om de groeiende wereldbevolking te voeden moet de voedselproductie efficiënter zonder ecosystemen aan te tasten. Dat verplicht ons om te ontwikkelen.



Waardig werk en economische groei

We dragen bij aan goed en waardig werk. We beschermen arbeidsrechten en bieden een veilige werkomgeving. We gaan voor inclusieve en duurzame economische welvaart. We willen van toegevoegde waarde zijn in elk land waarin onze bedrijven gevestigd zijn.

OVER VANDRIE GROUP



Industrie, innovatie en infrastructuur

We willen een veerkrachtig bedrijf zijn. We hebben technologische vooruitgang nodig om doelen over klimaat te behalen. We investeren in technologische ontwikkeling, onderzoek en innovatie. Dit doen we onder andere via R&D-inzet.



Verantwoorde productie en consumptie

Het maken van onze producten doen we onder het mom van 'beter produceren met minder'. We dragen zorg voor duurzaam en efficiënt gebruik van natuurlijke hulpbronnen. Daarnaast beperken we voedselverspilling en afvalproductie via recycling, hergebruik en preventie.



Klimaatactie

We verminderen onze negatieve impact door onze CO₂-uitstoot te verlagen. We willen de bewustwording tot klimaatactie vergroten – in elke schakel van onze keten.



Partnerschap om doelen te bereiken

Een succesvolle agenda voor duurzame ontwikkeling vereist partnerschappen. We werken daarom actief samen met onze stakeholders op allerlei niveaus. We willen impact maken via doeltreffende maatschappelijke partnerschappen.

ONZE STRATEGIE

Onze strategie is een invulling van onze missie en helpt onze gestelde ambities te realiseren. Het houdt rekening met de uitdagingen van nu en in de toekomst. Het bepaalt de koers van ons bedrijf richting 2025 en verder. Al onze kernactiviteiten zijn gestoeld op vijf strategische pijlers.



ONZE MARKTPOSITIE

We willen onze klanten kwalitatieve producten leveren, met hoge toegevoegde waarde en zo min mogelijk negatieve impact. Integer werken en met respect omgaan met mens en dier is in alles wat we doen een absoluut vereiste. We zoeken telkens naar nieuwe markten of afzetkanalen waar wij met onze producten van toegevoegde waarde kunnen zijn en bij kunnen dragen aan de vraag naar veilige en voedzame dierlijke eiwitten. Hiervoor leggen we actief verbinding met bestaande en potentiële afnemers en consumenten. We zijn en gaan in dialoog met een keur aan stakeholders. Lokaal, zodat we weten welke thema's op lokaal niveau belangrijk zijn en hierin kunnen samenwerken. Nationaal, om de grote thema's als klimaat en diergezondheid te kunnen adresseren en realiseren. Internationaal, om de Europese, maar ook mondiale vraagstukken in multilateraal verband adequaat te kunnen bespreken en oplossen.



DUURZAAMHEID

Als ketenregisseur jagen we de transitie naar een duurzamere sector aan. Dat doen we door binnen onze productieketen in te zetten op de maximale benutting van (alternatieve) grondstoffen en neven- en reststromen. Tegelijkertijd verduurzamen we productieprocessen. Zo geven we invulling aan de ambities voor een circulair landbouwsysteem. We passen slimme technologieën toe in onze bedrijven en ontwikkelen innovatieve oplossingen die emissies in de kalverhouderij terugdringen. Daarmee dragen we bij aan de nationale klimaatdoelstellingen.



DIERGEZONDHEID EN DIERENWELZIJN

We luisteren naar de wereldwijd toenemende maatschappelijke aandacht voor het verbeteren van dierenwelzijn in dierlijke eiwitketens. Het is onze verantwoordelijkheid om de intrinsieke waarde en behoeften van kalveren in onze keten te garanderen. We blijven kritisch op onze eigen handelswijze en verbeteren onszelf continu. We zoeken zelf én in samenwerking met melkvee- en kalverhouders en kennispartners, naar manieren om de algemene diergezondheid te verbeteren en dierziekten terug te dringen. Hierdoor kunnen we het antibioticagebruik in onze keten verder reduceren.



VOEDSELVEILIGHEID

Alhoewel het soms een vanzelfsprekendheid lijkt, is voeder- en voedselveiligheid een uitermate belangrijke strategische pijler voor ons als producent. We blijven investeren in kwaliteitszorg om deze veiligheid te garanderen. Ons unieke kwaliteitssysteem Safety Guard helpt mee om binnen alle productieschakels de hoogste standaarden op het gebied van voedselveiligheid te borgen. Dit ziet bijvoorbeeld toe op zowel publieke als private normen en tracking en tracing van grondstoffen en producten. Zo kunnen we hoogwaardige, veilige en voedzame eiwitrijke producten leveren die afnemers van ons verwachten. Op deze manier mitigeren we risico's op voedselveiligheidsinbreuken en blijven we proactief voorop lopen op ontwikkelingen.



GOED WERKGEVERSCHAP

Onze medewerkers zijn ons dierbaar. We willen een inclusieve werkplek bieden. We vinden het belangrijk dat onze medewerkers kansen krijgen om zichzelf te ontwikkelen en trots zijn op hun bijdrage in onze organisatie. Iedere medewerker verdient hiervoor erkenning. Goed werkgeverschap is niet beperkt tot de mensen die een vast arbeidscontract met de VanDrie Group hebben. We willen tevens dat tijdelijke medewerkers zich thuis voelen binnen ons bedrijf.

ONZE DILEMMA'S EN LESSEN

Wij willen onze kernactiviteiten zo goed mogelijk uitvoeren. Daarbij komen we dilemma's tegen die onze manier van werken of keuzes beïnvloeden.

Onverwachte ontwikkelingen of gebeurtenissen zorgen daarnaast dat de praktijk diffuser blijkt dan voorzien. We zijn ons hiervan bewust en proberen er van te leren. Onderstaand staan enkele bepalende dilemma's en gebeurtenissen uit 2021 beschreven.

ONZE DILEMMA'S IN 2021

De druk om te innoveren versus de weerbarstige realiteit

Nederland verkeert al sinds 2019 in een zogenoemde stikstofcrisis. In mei van dat jaar oordeelde de Raad van State dat het overheidsbeleid om de stikstofneerslag (ook wel depositie genoemd) op natuurgebieden niet voldeed. Sindsdien is de Nederlandse overheid bezig met het maken van nieuw beleid om de neerslag van stikstof te reduceren. Dit gaat op voor zowel stikstofoxiden (NOx) dat met name door verkeer en industrie wordt uitgestoten als ammoniak (NH₃) dat met name wordt geproduceerd door de landbouw. De uitwerking van dit overheidsbeleid noch de gebleken effectiviteit daarvan is duidelijk voor boeren. Dit brengt onzekerheid met zich mee. Moet er geïnvesteerd gaan worden in nieuwe stalsystemen die stikstofuitstoot voorkomen of wordt het bedrijf wellicht opgekocht of verplaatst? De landbouwsector bevindt zich daarmee in een soort Catch-22-situatie. Het is lastig om duidelijke investeringskeuzes te maken doordat de regels en de impact van beleid voor de individuele ondernemer niet duidelijk zijn. Wij voelen de druk om innovatie aan te jagen maar beseffen tegelijkertijd dat de realiteit weerbarstiger is dan ooit.

De wil om klimaatimpact te verminderen versus de afhankelijkheden in de waardeketen

In de klimaatopgaven waar we als bedrijf voor staan, zijn forse stappen en investeringen nodig. Dit gaat bijvoorbeeld over de energievoorzieningen van onze productiebedrijven of het reduceren van methaan in de kalverhouderij. Alhoewel onze ambities hiertoe groot zijn, merken we hoe afhankelijk we zijn van anderen om onze prestaties significant te verbeteren. Kijkend naar de waardeketen van de VanDrie Group zal op termijn de indirecte uitstoot van CO₂ meegenomen moeten worden in beleid. Indirecte uitstoot wordt veroorzaakt door bedrijfsactiviteiten van andere organisaties. Het betreft uitstoot door bronnen die niet in het bezit zijn van de VanDrie Group en waar we veelal geen directe invloed op kunnen uitoefenen. De VanDrie Group werkt met veel organisaties en ondernemers samen die vallen onder deze scope van indirecte uitstoot, denk aan kalverhouders, toeleveranciers of afnemers. Wij brengen de barrières in kaart en zullen dit ook delen met beleidsmakers. Tegelijkertijd willen we met onze samenwerkingspartners optrekken om de klimaatopgaven gezamenlijk op te pakken.

WAT HEBBEN WE GELEERD IN 2021

De kostprijs onder druk

In 2021 namen de kosten voor transport, energie en grondstoffen aanzienlijk toe. Zo stond weipoeder in de indexen in december 2020 op een prijs van rond de 75 euro. In 2021 was dit opgelopen tot 120 euro per 100 kilo. Eind maart 2022 lag de indexprijs al ruim op 146 euro. Voor grondstoffen nam tegelijkertijd de beschikbaarheid sterk af. In de laatste maanden van 2021 steeg de inflatie in Europa tevens flink. Sinds de invoering van de euro in 2000 stegen de prijzen in december 2021 naar een historische recordhoogte. Dit betekent dat de kostprijs in de gehele productieketen van de VanDrie Group flink onder druk stond. De verwachting in 2021 was al dat dit in 2022 niet zo maar voorbij zal zijn. Inmiddels zien we helaas dat dit het geval is. De inflatie in 2022 is verder gestegen en dit heeft ons geleerd dat langetermijnafspraken met leveranciers in de toekomst van groot belang blijven om de eigen kostprijs te drukken en rentabiliteit te behouden.

COVID-impact

2021 was voor de Nederlandse vleesverwerkende bedrijven van de VanDrie Group heftig. Drie bedrijven moesten korte tijd sluiten wegens een uitbraak van Covid-19 onder medewerkers. Publiek – private samenwerking kreeg daarmee een nieuwe dimensie; veel verschillende overheidsinstanties keken en oordeelden mee over ons gevoerde beleid. We hebben ervaren hoe belangrijk open communicatie en samenwerking dan wederom kan zijn. Dit stelde ons in staat knelpunten vlot op te pakken en extern draagvlak te realiseren voor de gekozen koers en zo veilige werkomstandigheden te borgen.



DE WERELD OM ONS HEEN

DUE DILIGENCE EN RISICOBEBEERSING

De VanDrie Group wil kwalitatieve, veilige en voedzame kalfs- en rundvleesproducten, kalvervoeders, zuivelgrondstoffen en hoogwaardige kalfsvellen produceren. Daarbij moeten we voldoen aan de standaarden die van ons verwacht worden en passen bij onze maatschappelijke positie en verantwoordelijkheid. We beseffen dat we een voorbeeldfunctie hebben en integer moeten handelen.

Als producent hebben we echter te maken met uiteenlopende risico's: van grondstof tot eindproduct en bij alle activiteiten in onze waardeketen. Deze risico's zijn niet volledig te vermijden. We passen daarom een Due Diligence (ook wel: gepaste zorgvuldigheid) aanpak toe. Dit is het proces waarmee we daadwerkelijke en potentiële risico's inzichtelijk maken. Het biedt ons vervolgens de mogelijkheid om weloverwogen besluiten te nemen over de (beheersing van die) geïdentificeerde risico's. Wij voeren onze Due Diligence uit in lijn met de Handreiking voor Maatschappelijk Verantwoord Ondernemen (MVO) die gebaseerd is op de OESO-richtlijnen voor Multinationale Ondernemingen. Onderstaand staat een schematisch overzicht van de belangrijkste geïdentificeerde risico's voor onze organisatie en een niet-limitatieve opsomming van controlemechanismen die in 2021 zijn uitgevoerd.

Strategisch Risicothema: Mensenrechten
Eerbiedigen van fundamentele grondrechten in de waardeketen.

Geïdentificeerde risico's	Uitkomsten	Risico indicatoren	Management controlemechanismen 2021
Discriminatie, geweld, seksuele intimidatie, grensoverschrijdend gedrag	Schending van wettelijke en maatschappelijke normen	Meldingen klokkenluidersregeling en vertrouwenspersonen	Klokkenluidersregeling 'Speak Up' is beschikbaar gesteld voor medewerkers, klanten en toeleveranciers waar eenvoudig, anoniem én in eigen taal misstanden kunnen worden gemeld. Bedrijven hebben vertrouwenspersonen aangewezen.
Kinder- en/of dwangarbeid	Verlies van goede naam	Adverse media	Code voor Eerlijk Zakendoen is ontwikkeld.
Nalaten lokale gemeenschappen te betrekken die mogelijk gevolgen ondervinden van de activiteiten van de onderneming			Een gedragscode (in elf talen) is gedeeld met medewerkers.
			Dagelijkse monitoring van adverse media.
			Interne audit op grondstofleveranciers heeft plaatsgevonden.
			Diverse jaarlijkse stakeholderbijeenkomsten en lokale overleggen met overheden en belanghebbenden zijn georganiseerd.

Informatieveiligheid

Zorgen voor informatieveiligheid, voorkomen van datalekken en naleven van privacyregelingen.

Geïdentificeerde risico's	Uitkomsten	Risico indicatoren	Management controlemechanismen 2021
Datalekken	Ondermijning van vertrouwelijke data en inbreuk op interne bedrijfsprocessen	Stresstesten op ICT-systemen	
Cybercriminaliteit (bijv. hacks of gijzeling)		Meldingen privacyreglement	Awareness trainingen voor medewerkers uitgevoerd.
Inbreuken op privacywetgeving			

Milieu
Beschermen van het ecosysteem.

Geïdentificeerde risico's	Uitkomsten	Risico indicatoren	Management controlemechanismen 2021
Overschrijden van biologische, chemische of fysieke wettelijke waarden bij het uitoefenen van activiteiten of diensten		Uitkomsten ISO-14001 audits (eisen voor effectief milieumanagementsysteem) en/of milieuvergunningen	Certificering van onze productiebedrijven tegen ISO14001.
Lucht- of bodemverontreiniging in omgeving van productielocaties	Aantasting van het ecosysteem en biodiversiteit	Labonderzoeken naar biologische en chemische risico's door individuele dochterbedrijven	Inkoop van grondstoffen volgens duurzame sectorale afspraken zoals de 'Soy Sourcing Guidelines' van de <i>European Feed Manufacturers' Federation</i> (FEFAC). Innovatietrajecten om emissies in de keten te verminderen.

Wederrechtelijk gedrag
Voorkomen van corruptie, omkoping of mededingingsschendingen.

Geïdentificeerde risico's	Uitkomsten	Risico indicatoren	Management controlemechanismen 2021
Omkoping van overheidsfunctionarissen	Schending van wettelijke en maatschappelijke normen	Meldingen klokkenluidersregeling	Medewerkers zijn regelmatig geïnformeerd over onze gedragsnormen en regels op het gebied van mededinging en corruptiebeleid.
Verboden marktafspraken maken	Verlies van zakelijk vertrouwen	Actieve monitoring en reguliere checks vanuit finance-afdelingen	Actieve monitoring op compliance thema's (wet- en regelgeving, adverse media). Reguliere screening van EU- en OFAC-sanctielijsten.
Belastingontduiking, fraude, corruptie of anderszins		Controles door accountant	We toetsen regelmatig onze facturatie op correctheid van betalingen ter voorkoming van witwassen.

Consumentenbelangen
Borgen van voedselveiligheid en het geven van eerlijke productinformatie en eerlijke beprijzing.

Geïdentificeerde risico's	Uitkomsten	Risico indicatoren	Management controlemechanismen 2021
Producten die niet voldoen aan standaarden (voedselveiligheidsnormen, gezondheidswaarschuwingen of veiligheidsinformatie)	Schending van wettelijke en maatschappelijke normen	Uitkomsten permanent toezicht nationale toezichthouders	Het kwaliteitssysteem Safety Guard is actief. De basis van Safety Guard zijn de normen ISO 22000 en ISO 14001, het Food Safety Supply Chain System en de BRC, IFS en GMP+ kwaliteitsschema's.
Misleidende weergave van informatie	Gezondheidsschade bij consumptie	Uitkomsten interne en externe audits	Afnemers van vleesproducten krijgen Safe Handling Instructies mee.
Toenemende ketenkostprijs door schaarste en oplopende prijzen energie en grondstoffen	Verlies van consumentenvertrouwen	Labonderzoeken op voedselveiligheidsindicatoren	We werken in lijn met de Richtlijnen voor Consumentenbescherming van de Verenigde Naties.
	Verdienvermogen onder druk		

Werkgelegenheid en arbeidsverhoudingen
Rechten van medewerkers en goede arbeidsomstandigheden
garanderen.

Geïdentificeerde risico's	Uitkomsten	Risico indicatoren	Management controlemechanismen 2021
Ongewenste fysieke / mentale belasting van medewerkers	Schending van wettelijke en maatschappelijke normen	Ziekteverzuim en verloop in organisatie	De bedrijven hebben een risico-inventarisatie en -evaluatie (RI&E) en voeren regelmatig updates uit.

Dierenwelzijn

Voorkomen van inbreuken op diergezondheid en dierenwelzijn.

Geïdentificeerde risico's	Uitkomsten	Risico indicatoren	Management controlemechanismen 2021
Verzuim nakomen wet- en regelgeving t.a.v. transport, houderij, voer, geneesmiddelen of anderszins	Niet voldoen aan de uitgangspunten voor dierwaardige houderij	Controles door Onafhankelijke Stichting Kwaliteitsgarantie Vleeskalversector (SKV)	Animal Welfare Officers (AWO) houden te allen tijde toezicht in vleesverwerkende bedrijven.
Inbreuk op intrinsieke waarde van dieren	Dierenleed	Antibioticagebruik en uitvalcijfers Meldingen klokkenluidersregeling Cameratoezicht	Transporteurs en kalverhouders worden getraind / geïnformeerd over diergedrag en dierwaardig handelen. SKV voert onafhankelijk toezicht uit op regelgeving over dierenwelzijn, transport en antibioticagebruik. Alle Nederlandse VanDrie-kalverhouders zijn gecertificeerd tegen de kwaliteitsregeling Vitaal Kalf.

Risicobewustzijn

Het managen van risico's is onderdeel van de besturing en besluitvorming van de VanDrie Group. De directie bespreekt de risico's regelmatig. Ze beoordelen welke effecten de risico's kunnen hebben op de externe omgeving, de strategische doelstellingen, de bedrijfsvoering en op onze reputatie. We weten dat we risico's niet geheel kunnen wegnemen. We wegen de waarschijnlijkheid dat het risico zich voor zal doen af met de consequentie van het effect. Onze uitgangspunten bij risicomanagement zijn:

- We willen geen risico nemen waar het gaat om veiligheid van onze medewerkers en onze producten. We sluiten alle risico's uit, voor zo ver dat mogelijk en reëel is.
- We moeten voldoen aan wet- en regelgeving en willen handelen volgens onze waarden en onze gedragscode.
- We zoeken een juiste balans tussen financiële en commerciële risico's en onze doelstellingen op de langere termijn.
- We willen een gezonde financiële basis hebben en voldoen aan de voor ons van belang zijnde financiële ratio's.

		Marginaal	Klein	Aanzienlijk	Groot	Ernstig	
Waarschijnlijkheid wat is de inschatting of een risico zich voordoet in de waardeketen							Bijna zeker
					Informatie- veiligheid		Waarschijnlijk
				Milieu		Consumenten- belangen	Mogelijk
			Werkgelegenheid en arbeids- verhoudingen	Mensen- rechten		Dierenwelzijn	Onwaarschijnlijk
						Wederrechtelijk gedrag	Zeldzaam
		Consequentie					
		wat is het gevolg als een risico zich voordoet voor de VanDrie Group of medewerkers					

Risicotrend Werkgelegenheid en arbeidsverhoudingen

Gelijk

Alhoewel afgelopen jaren de aandacht voor dit onderwerp sterk toenam, wordt deze trend nu als stabiel beoordeeld en het risico op inbreuken op onwaarschijnlijk. Het potentiële risico wordt ingeschat op klein.

Risicotrend Mensenrechten

Toenemend

De terechte aandacht voor mensenrechten en de rol van bedrijven daarin is groeiende. De consequentie van een schending is aanzienlijk en kan potentieel per individueel geval een nog ernstigere impact hebben.

Risicotrend Milieu

Toenemend

De aandacht voor klimaat en biodiversiteit is sterk aan het groeien. De VanDrie Group heeft hierin een verantwoordelijkheid te nemen. De inschatting is dat op dit onderwerp zich risico's voordoen, zeker voor wat betreft de effectieve aanpak van stikstof en CO2. Het gevolg hiervan wordt als aanzienlijk ingeschat.

Risicotrend Wederrechtelijk gedrag

Toenemend

Alhoewel we de waarschijnlijkheid van dit risico inschatten als onwaarschijnlijk, is het gevolg als het zich voordoet ernstig voor de VanDrie Group of individuele medewerkers.

Risicotrend Informatieveiligheid

Gelijk

In een steeds digitalere werk- en leefomgeving blijft informatieveiligheid aandacht vergen. De impact bij schending is groot, zoals productieprocessen die stil komen te liggen vanwege digitale aanvallen.

Risicotrend Consumentenbelangen

Gelijk

Een levensmiddelenproducent dient alles in het werk te stellen veilige producten te maken en eerlijke informatie daarover te geven. Inbreuken hierop leiden tot ernstige consequenties: recalls, potentiële ziektes en het verlies van vertrouwen en reputatie.

Risicotrend Dierenwelzijn

Toenemend

De intrinsieke waarde van dieren moet worden beschermd, dat is onze plicht. Inbreuken hierop leiden tot pijn of schade aan het dier. Daarnaast zien we dat de maatschappelijke focus hierop groeiende is.

Koppeling aan strategische thema's

	Onze marktpositie	Duurzaam- heid	Voedsel- veiligheid	Diergezondheid en dieren- welzijn	Goed werkgever- schap
Mensenrechten	x				x
Informatieveiligheid	x				
Milieu		x			
Wederrechtelijk gedrag	x				
Consumentenbelangen		x	x	x	
Werkgelegenheid en arbeidsverhoudingen					x
Dierenwelzijn				x	

KRACHTENANALYSE

De VanDrie Group speelt een belangrijke rol in de Europese kalverketen en voedselvoorziening. Wij willen daarnaast een goede, aantrekkelijke werkgever én goede samenwerkingspartner voor klanten, leveranciers en kalverhouders zijn. In onze keten weten we dat we moeten samenwerken. We zijn van zo veel verschillende partijen afhankelijk. Bij het uitvoeren van onze reguliere activiteiten en strategie komen we diverse uitdagingen tegen, zoals het tekort aan arbeidscapaciteit en de concurrentiele arbeidsmarkt. Ook bedreigingen doen zich voor: het effect van veranderende regelgeving of de schaarste van grondstoffen en hoge kosten in de productieketen.

Het is van belang de interne en externe factoren die van invloed zijn op ons bedrijf te identificeren, zodat we kansen kunnen benutten en bedreigingen minimaliseren. Hoe we omgaan met bedreigingen hebben we beschreven in onze [Due diligence](#) aanpak.

Sterktes	Zwakttes	Kansen	Bedreigingen
Integrale ketenbeheersing	Nog hoge milieu-impact	Slimme technologie en innovatie toepassen	Schendingen van mensenrechten in de waardeketen
Kapitaalkrachtige organisatie	Innoveren kost tijd	Wereldwijde vraag naar dierlijke eiwitten neemt toe	Inbreuken op informatieveiligheid
Risicospreiding op afzetlanden en -kanalen	Recalls als producten niet voldoen	Verder vergroten circulariteit en eco-design in de keten (verbetering verduurzaming van producten)	Wederrechtelijk gedrag zoals corruptie, fraude
Adaptieve organisatiecultuur	Relatief veel inleenmedewerkers	Inzetten op gebruik alternatieve grondstoffen	Onvoldoende goed geschoold personeel weten aan te trekken
Samenwerkingen met kennispartners en stakeholders			Veranderende regelgeving met impact op de vorm, organisatie of grootte van de productieketen (bijv. bij de aanpak van stikstof in Nederland)
			Toenemende ketenkostprijs (door inflatie, energie- en grondstofprijzen)
			Incidenten rond dierenwelzijnsschendingen

ONZE MAATSCHAPPELIJKE ROL BENUTTEN

Onze bedrijven zijn onderdeel van de samenleving en hebben impact op hun directe omgeving. We zien het als taak om niet alleen de negatieve impact van onze activiteiten te minimaliseren, maar ook waarde toe te voegen aan onze omgeving. Het is voor ons daarom essentieel om goed in contact te staan met stakeholders: zodat wij hen begrijpen en weten wat zij van ons verwachten, maar ook zodat wij kunnen uitleggen waarom we doen wat we doen.

In gesprek met stakeholders

De aard en frequentie van onze gesprekken of overleggen met stakeholders zijn divers. We zijn niet alleen samenwerkingspartner van boeren, we hebben ook intensief contact met lokale partners en internationale afnemers. We onderhouden nauw contact met onze stakeholders, op elk niveau, over een veelheid aan materiële onderwerpen. Ook nodigen we regelmatig klanten, veehouders en lokale overheden uit om ons bedrijf te bezoeken. Daarnaast delen we informatie over strategische zaken en langetermijntontwikkelingen met stakeholders op beleidsniveau. De directie van de VanDrie Group is actief betrokken bij dergelijke overleggen. We voeren jaarlijks een VanDrie-dialogoog uit, om materiële thema's uitgebreid te bespreken met een brede groep belanghebbenden.

Herziening materialiteitsanalyse

Elke drie jaar voert de VanDrie Group een uitgebreide materialiteitsanalyse uit. Hierbij is het betrekken van onze belangrijkste interne en externe stakeholders essentieel. Enerzijds om onze huidige strategie bij hen te valideren en de thema's in kaart te brengen waarop we op strategisch niveau moeten sturen. Anderzijds om vast te stellen over welke mvo-thema's we jaarlijks verslaglegging doen.

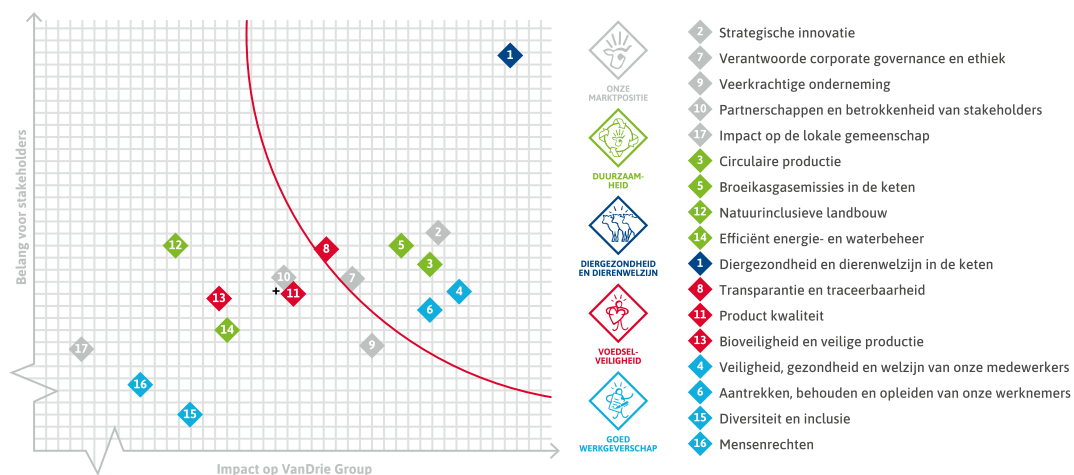
In 2021 hebben we een nieuwe materialiteitsanalyse uitgevoerd. In afwachting van aanstaande Europese wetgeving omtrent rapportage, de *Corporate Sustainability Directive* (CSRD), is hierbij gekeken naar dubbele materialiteit. Dit wil zeggen dat niet alleen financiële, maar ook milieu- en sociale materialiteiten in de analyse zijn geïntegreerd. Er wordt zo gekeken naar de impact van de VanDrie Group op milieu- en sociale kwesties, en naar de impact van milieu- en sociale kwesties op de financiële stabiliteit van de organisatie.

We vinden een thema van materieel belang als het effect heeft op de besluitvorming van stakeholders of significante impact heeft op onze eigen organisatie. Vanuit de analyse vormen we de materialiteitsmatrix. Deze matrix is een belangrijk uitgangspunt voor de wijze waarop we rapporteren in dit verslag. Het aantal dubbele materialiteiten waarover we dit jaar rapporteren is nog gering. Hier zullen we komend jaar verder op sturen.

DE WERELD OM ONS HEEN

Via een enquête hebben 62 externe stakeholders aangegeven welke thema's zij het meest belangrijk vinden voor de VanDrie Group. Hoe vaker een bepaald thema is genoemd door de stakeholders, hoe 'hoger' dat thema in de matrix is geplaatst. 16 directie- en MT-leden van de VanDrie Group hebben vervolgens bepaald welke thema's de meeste impact hebben op de organisatie op financieel, sociaal en milieuvlak. De materiële thema's zijn gelinkt aan onze vijf strategische pijlers en aan onze belangrijkste risico's.

Materialiteitsmatrix



Stakeholders in kaart



PRIMAIRE STAKEHOLDERS



SECUNDAIRE STAKEHOLDERS



De VanDrie Group heeft te maken met veel stakeholders en dat brengt een verscheidenheid aan uitdagingen en dilemma's met zich mee. De VanDrie Group speelt hier op in door deze stakeholders pro-actief te betrekken bij het bepalen van de strategie en focusgebieden en gaat het externe dialoog niet uit de weg. De dit jaar uitgevoerde materialiteitsanalyse is hier een belangrijk onderdeel van.

—Sustainalize

Stakeholdertabel

Stakeholdergroep	Materieel aspect	Overleg via:	Effect op beleid VanDrie Group
Medewerkers	<ul style="list-style-type: none"> • Dierenwelzijn in de keten • Arbeidsveiligheid en -gezondheid • Scholing en opleiding 	<ul style="list-style-type: none"> - Werkbesprekingen - Coaching - Dagelijks contact - Nieuwsbrieven en social media 	<ul style="list-style-type: none"> - Toekomstbestendige werkgever - Optimaliseren arbeidsomstandigheden - Borgen van voedselveiligheid - Verbeteren van dierenwelzijn
Kalverhouders	<ul style="list-style-type: none"> • Preventie dierziekten en reductie antibiotica • Dierenwelzijn in de keten • Kringlooplandbouw en circulaire economie 	<ul style="list-style-type: none"> - Bezoek door rayonbeheerder en dierenarts - Direct contact met medewerkers - Kennissessies - Nieuwsbrieven en social media 	<ul style="list-style-type: none"> - Borgen van voedselveiligheid - Verbeteren van dierenwelzijn - Toekomstigbestendig inrichten van de keten - Inspanningen om impact op de omgeving te verminderen
Toeleveranciers	<ul style="list-style-type: none"> • Duurzame grondstoffen • Verantwoorde en veilige productie • Veilige en complete kalvervoerders • Traceerbaarheid • Gedegen bedrijfsvoering 	<ul style="list-style-type: none"> - Dagelijks contact - Audits - Ingangscntroles en inkoopseisen 	<ul style="list-style-type: none"> - Borgen van voedselveiligheid - Zorgen voor betere verwaarding - Toekomstbestendig inrichten van de keten
Afnemers	<ul style="list-style-type: none"> • Klanttevredenheid • Bedrijfsresultaat • Ontwikkeling, kennis en innovatie 	<ul style="list-style-type: none"> - Klantbezoeken - Bedrijfsbezoeken - Relatiemanagement - Nieuwsbrieven en social media 	<ul style="list-style-type: none"> - Afzet op de markt en behoud marktaandeel - Het samen ontwikkelen van klantgerichte concepten - Klanttevredenheid
Melkveehouders	<ul style="list-style-type: none"> • Samenwerking met melkveehouderij • Optimaal verwaarden van kalveren • Dierenwelzijn in de keten • Kringlooplandbouw en circulaire economie 	<ul style="list-style-type: none"> - Dagelijks contact via Alpuro Breeding - Bezoeken van melkveehouders en studieclubs - Nieuwsbrieven en social media 	<ul style="list-style-type: none"> - Samenwerking tussen melkveehouderij en kalversector verbeteren - Verbeteren van diergezondheid - Verbeteren van dierenwelzijn - Reduceren van antibioticagebruik
Dierenartsen	<ul style="list-style-type: none"> • Preventie dierziekten en reductie antibiotica • Samenwerking met melkveehouderij • Dierenwelzijn in de keten 	<ul style="list-style-type: none"> - Regulier overleg tussen kalverhouder en rayonbeheerder - Stakeholderbijeenkomsten - Relatiemanagement 	<ul style="list-style-type: none"> - Verbeteren van dierenwelzijn - Verbeteren van diergezondheid - Reduceren van antibioticagebruik
Transporteurs	<ul style="list-style-type: none"> • Dierenwelzijn in de keten • Reductie uitstoot broeikasgassen 	<ul style="list-style-type: none"> - Dagelijks contact - Trainingen en overleggen 	<ul style="list-style-type: none"> - Verbeteren van dierenwelzijn

DE WERELD OM ONS HEEN

Overheden	<ul style="list-style-type: none"> • Gedegen bedrijfsvoering • Kringlooplandbouw en circulaire economie • Dierenwelzijn in de keten 	<ul style="list-style-type: none"> - Reguliere overleggen - Social media - Relatiemanagement 	<ul style="list-style-type: none"> - Toekomstbestendig inrichten van de keten - Draagvlak behouden
Omwonenden	<ul style="list-style-type: none"> • Overlast voor omwonenden 	<ul style="list-style-type: none"> - Informatiebijeenkomsten bij bedrijven - Social media 	<ul style="list-style-type: none"> - Inspanningen om impact op de omgeving te verminderen - Draagvlak behouden
Consumenten	<ul style="list-style-type: none"> • Klanttevredenheid • Ontwikkeling, kennis en innovatie 	<ul style="list-style-type: none"> - Nieuwsbrieven en social media - Proeverijen en beurzen 	<ul style="list-style-type: none"> - Input voor innovatie en nieuwe, marktconcepten afgestemd naar klantwens - Klanttevredenheid - Draagvlak behouden
Ngo's	<ul style="list-style-type: none"> • Kringlooplandbouw en circulaire economie • Diergezondheid en dierenwelzijn 	<ul style="list-style-type: none"> - Nieuwsbrieven en social media - Stakeholderbijeenkomsten - Overleggen 	<ul style="list-style-type: none"> - Draagvlak behouden - Toekomstbestendig inrichten van de keten
Brancheorganisaties	<ul style="list-style-type: none"> • Verantwoorde en veilige productie • Kringlooplandbouw en circulaire economie • Reductie uitstoot broeikasgassen • Dierenwelzijn in de keten • Arbeidsveiligheid en -gezondheid 	<ul style="list-style-type: none"> - Bestuursvergaderingen en andere netwerkbijeenkomsten - Dagelijks contact 	<ul style="list-style-type: none"> - Borgen van voedselveiligheid - Verbeteren van dierenwelzijn - Inspanningen om impact op de omgeving te verminderen - Draagvlak behouden
Controle instanties	<ul style="list-style-type: none"> • Diergezondheid en dierenwelzijn • Verantwoorde en veilige productie 	<ul style="list-style-type: none"> - Reguliere audits - Permanente controle door de overheid in de vleesverwerkende bedrijven 	<ul style="list-style-type: none"> - Borgen van voedselveiligheid - Verbeteren van dierenwelzijn - Afzet op de markt en behoud marktaandeel
Onderwijs- en kennisinstellingen	<ul style="list-style-type: none"> • Scholing en opleiding • Ontwikkeling, kennis en innovatie 	<ul style="list-style-type: none"> - Via stagiairs en afgestudeerden - Nieuwsbrieven en social media - In publiek, private samenwerkingen (onderzoeken) 	<ul style="list-style-type: none"> - Toekomstbestendige werkgever - Input voor innovatie
Bancaire en verzekeringsbedrijven	<ul style="list-style-type: none"> • Bedrijfsresultaat 	<ul style="list-style-type: none"> - Reguliere overleggen 	<ul style="list-style-type: none"> - Afzet op de markt en behoud marktaandeel - Input voor innovatie



VOORTGANG MVO-DOELEN

ONZE RESULTATEN

Wij vinden het belangrijk om te laten zien wat we in 2021 hebben gedaan. Onze resultaten lees je in onderstaande tabel en in de volgende hoofdstukken, vernoemd naar onze beleidspijlers. Omdat we weten dat we in lijn moeten gaan rapporteren met de *Corporate Sustainability Reporting Directive* zijn we onze processen en onze wijze van rapporteren aan het herzien. Zo willen we onze duurzaamheidsgegevens betrouwbaar, vergelijkbaar en gestandaardiseerd maken. Dit betekent dat onderstaande tabel in ontwikkeling is voor wat betreft de KPI's en daaraan gekoppelde doelstellingen.

Beleidspijler: Onze marktpositie

Materieel thema	Kwantitatief resultaat 2021	Doel rapportage 2022 en strategisch	Status
Strategische innovatie	Participatie in diverse (publiek-private) onderzoekstrajecten: 11	We willen de impact van dergelijke publiek-private samenwerkingen meetbaar maken en het formaat van de R&D inzichtelijk maken.	●
Verantwoorde corporate governance en ethiek	Gemelde gevallen van discriminatie: 0. Aantal meldingen Speak-Up Klokkenuiderstool: 1.	We breiden de lijst aan meetbare indicatoren uit, zoals het aantal medewerkers dat onder cao werkt, het aantal bevestigde corruptie- en gegevensbeveiligingsincidenten en bijdragen aan maatschappelijke initiatieven.	●

VOORTGANG MVO-DOELEN

Beleidspijler: Duurzaamheid

Materieel thema	Kwantitatief resultaat 2021	Doel rapportage 2022 en strategisch	Status
Circulaire productie	Wij hebben tot nu toe geen geen indicatoren voor dit materiele thema in onze scope.	We willen lid worden van de Roundtable for Sustainable Palm Oil (RSPO). Per 2025 werken de Nederlandse vleesverwerkende VanDrie-bedrijven door middel van warmteterugwinning nagenoeg gasloos.	●
Broeikasgasemissies in de keten	Energiegebruik per geslacht kalf resp. ton kalvervoer (KWH): 47,59 resp. 27,09	Binnen Nevedi trekken we op in het thema duurzaam diervoeder. We maken onze <i>Organisational Environmental Footprint</i> (OEF) inzichtelijk.	●
	Waterverbruik per geslacht kalf resp. ton kalvervoer (m3): 0,75 resp. 0,18	We implementeren komende jaren emissie besparende maatregelen in onze productiebedrijven om in 2030 een CO ² -reductie van 49% te realiseren ten opzichte van 1990	
	Gasverbruik per geslacht kalf resp. ton kalvervoer (m3) 1,82 resp. 1,58.	We gaan strategische partnerschappen aan om emissiereductie in de kalverhouderij via innovatie te realiseren.	

VOORTGANG MVO-DOELEN

Beleidspijler: Diergezondheid en dierenwelzijn

Materieel thema	Kwantitatief resultaat 2021	Doelen 2022 en strategisch	Status	
Diergezondheid en dierenwelzijn in de keten	61,8% daling antibioticagebruik van 2007 – 2021.	In 2022 willen we een generieke reductie van antibiotica met 15% bereiken ten opzichte van 2017. Dat staat gelijk aan 63,3% in 2022 ten opzichte van 2007.		
	11,49% daling antibioticagebruik van 2017 – 2021.			
	Herkomst kalveren in de keten: 61% Nederland, 29% Duitsland, 10% overige lidstaten.			We werken toe naar het stoppen met de import van jonge kalveren uit Oost-Europa en Ierland naar Nederland.
	51% daling van het gemiddeld aantal transportkilometers van 2009 – 2021.			We jagen aan dat informatie-uitwisseling tussen de melkveehouderij en kalvesector wordt verbeterd.
	99,8% nalevingsgraad n.a.v. inspectieresultaten NVWA op dierenwelzijn bij de vier Nederlandse vleesverwerkende bedrijven.			

Beleidspijler: Voedselveiligheid

Materieel thema	Kwantitatief resultaat 2021	Doelen 2022 en strategisch	Status
Transparantie en traceerbaarheid	Recalls 2021: 2.	We breiden de lijst aan meetbare indicatoren uit om onze inzet op dit materiele onderwerp beter toetsbaar te maken.	
	Aantal externe audits: 148.		
	98,9% nalevingsgraad op basis van inspectieresultaten NVWA op voedselveiligheid bij de vier Nederlandse vleesverwerkende bedrijven.		

VOORTGANG MVO-DOELEN

Beleidspijler: Goed werkgeverschap

Materieel thema	Kwantitatief resultaat 2021	Doelen 2022 en strategisch	Status
Veiligheid, gezondheid en welzijn van onze medewerkers	Ziekteverzuim over 2021: 6,2%.	We breiden de lijst aan meetbare indicatoren uit om onze inzet op dit materiele onderwerp beter toetsbaar te maken, zoals het aantal stages, opleidingsplekken, ongevallencijfers.	
Aantrekken, behouden en opleiden van onze werknemers	Aantal medewerkers 2021: 2600. Gemiddeld aantal dienstjaren: 12,7.	We breiden de lijst aan meetbare indicatoren uit om onze inzet op dit materiele onderwerp beter toetsbaar te maken zoals de in- en uitstroom, het aantal medewerkers dat werkt onder cao. We werken aan een strategische HRM-aanpak in onze vleesverwerkende bedrijven.	



ONZE MARKTPOSITIE VOORTGANG MVO- DOELEN



ONZE MARKTPOSITIE

Als voedingsmiddelenproducent moeten we voldoen aan maatschappelijke eisen. Door te investeren in innovatie en nieuwe technologieën, blijven we ontwikkelen en dragen we tegelijkertijd bij aan oplossingen voor de uitdagingen waar onze sector voor staat. We werken integer en brengen dit thema actief onder de aandacht bij onze medewerkers en samenwerkingspartners.

Strategische innovatie

We ontwikkelen en implementeren innovatieve oplossingen en nieuwe technologieën in onze activiteiten en toeleveringsketen om onze efficiëntie en duurzaamheidsinspanningen te verbeteren.

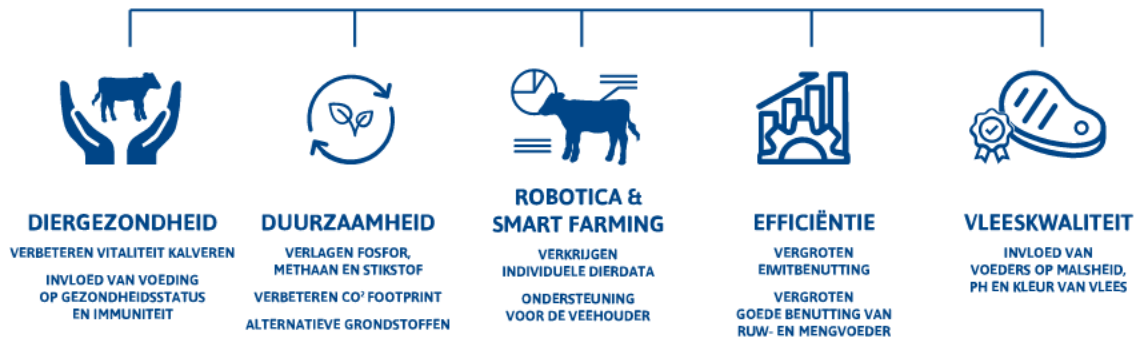
Innovatie en het toepassen van geavanceerde technieken en kennis zijn een essentieel onderdeel in de transitie naar een duurzamere kalversector. Investeren in onderzoek en ontwikkeling vormt logischerwijs een belangrijk onderdeel van onze werkwijze. Het biedt ons oplossingen voor een toekomstbestendige sector en geeft ons bestaansrecht.

Binnen de VanDrie Group hebben we drie eigen onderzoekscentra: DrieVeld, De Haar en De Tweeling. Hier doet de Research & Development (R&D)-afdeling dagelijks onderzoek op het gebied van diergezondheid, duurzaamheid, robotica & smart farming, efficiëntie en vleeskwaliteit. We werken hiervoor vaak samen met onderzoeks- en onderwijsinstellingen. Door de uitbraak van de coronapandemie in maart 2020 hebben veel onderzoeksprojecten vertraging opgelopen. Desondanks hebben we in 2021 aan diverse meerjarige onderzoeken gewerkt, nieuw onderzoek gestart en voorbereidingen getroffen voor nieuw onderzoek in 2022.

DE INZET VAN RESEARCH & DEVELOPMENT

MET BEVLOGEN ONDERZOEK EN INNOVATIE VERBETEREN WE CONTINU.
ZO BLIJVEN WIJ VOOROP LOPEN, NU EN IN DE TOEKOMST.

ONZE RESEARCH TOPICS



ONZE UITGANGSPUNTEN



Met onze eigen onderzoeksbedrijven en via samenwerkingen met de sector en onderzoeks- en onderwijsinstellingen blijven we bouwen aan de innovatiekracht van ons bedrijf.

VOORTGANG MVO-DOELEN

Daarnaast nemen we deel aan sectorale onderzoeken en publiek-private samenwerkingen (PPS). Dit doen we zelf of via brancheorganisaties zoals Stichting Brancheorganisatie Kalversector (SBK) en de Nederlandse Vereniging Diervoederindustrie (Nevedi).

Vermindering emissies en verbetering stalklimaat door bronaanpak in kalverstallen (jaar 2)

Aangezien voor de kalversector (nog) niet veel goedgekeurde emissiearme stalsystemen beschikbaar zijn, wordt daar binnen deze publiek-private samenwerking nader onderzoek naar gedaan. De kalversector wil daarbij voorkomen dat een eenzijdige focus komt te liggen op het verminderen van emissies terwijl ook andere thema's zoals diergezondheid en dierenwelzijn meegenomen moeten worden in stalontwikkeling. De doelstelling van dit project is het ontwerpen van meerdere nieuwe technische concepten voor emissiearme oplossingen voor de kalverhouderij met als uitgangspunt een brongerichte aanpak van emissies (vooral ammoniak, geur en methaan) waarbij zowel stalklimaat als diergezondheid (antibioticareductie) en dierenwelzijn verbeteren.

In 2020 en 2021 is binnen de sector een inventarisatie gedaan van aanwezige kennis over bestaande stalsystemen en bewezen technieken die methaan en ammoniakemissies reduceren. Ook bijna praktijkrijpe ontwerpen zijn hierin meegenomen. Met de resultaten van deze inventarisatie zijn de partners binnen de PPS gestart met het ontwerp voor de kalverstal van de toekomst. Een belangrijk onderdeel hierin is het in kaart brengen van de behoeften van het kalf en alle actoren en het ontwikkelen van een holistische aanpak. Medio 2022 verwachten we dit ontwerp van de stal van de toekomst op te leveren. Dit zal vervolgens bij kalverhouders in de praktijk worden getoetst, zowel op haalbaarheid als bereidheid bij de kalverhouder om de benodigde investeringen te doen.

Samenwerkingspartners: Wageningen University & Research, Wageningen Livestock Research, het Ministerie van Landbouw, Natuur en Voedsel (LNV), Stichting Brancheorganisatie Kalversector (SBK). De VanDrie Group is via SBK betrokken.

Betere Stal, betere mest, betere oogst (jaar 2)

Een belangrijk oorzaak van ammoniak-, methaan- en lachgasemissies in de veehouderij is de vermenging van vaste mest en urine in de stal. Binnen deze PPS wordt onderzoek gedaan naar stalsystemen die deze twee componenten vroegtijdig kunnen scheiden om uitstoot te verminderen. Dit levert vervolgens andere mestproducten op, die vanwege de samenstelling waardevolle toepassingen hebben in de landbouw. In het onderzoek wordt daarom ook gekeken naar hoe de akkerbouw, afnemer van mest, deze producten beter kan benutten. Denk aan precisiebemesting en als vervanging van kunstmest.

Het uitgangspunt is zoeken naar integrale oplossingen. In 2021 zijn daarom verschillende werkgroepen gestart met literatuur- en/of praktijkonderzoek. In 2022 worden conclusies van iedere werkgroep tijdens een partnerdag gedeeld en de vervolgstappen besproken en gestart.



VOORTGANG MVO-DOELEN

Samenwerkingspartners: onder andere Wageningen University & Research, het Ministerie van Landbouw, Natuur en Voedsel (LNV), Stichting Brancheorganisatie Kalversector (SBK), Topsector Agri & Food, ZLTO en diverse fabrikanten van innovatieve technologieën en stalsystemen. De VanDrie Group is via SBK betrokken.

Klimaatmonitor Nederlandse Agroproductie (jaar 2)

Op dit moment is het klimaateffect van Nederlandse agro-productieketens niet makkelijk te koppelen aan Nederlands klimaatbeleid. Dit heeft te maken met het verschil in de oriëntatie van de internationale ketenbenadering die het bedrijfsleven hanteert en de nationale sectorale benadering van de overheid. In de nationale benadering worden (positieve en negatieve) effecten van de inspanningen van agrosectoren die buiten het primaire bedrijf en buiten de landsgrenzen vallen, niet meegenomen. Het bedrijfsleven doet dit echter wel door zich te baseren op een Life Cycle Analysis (LCA) van zijn processen en producten, om zo zijn CO₂-voetafdruk te berekenen. Het doel van deze PPS is om de monitoring van klimaateffecten van de Nederlandse agro-productieketens te verbeteren en de gehanteerde methodes beter op elkaar te laten aansluiten.

In 2021 zijn de belangrijkste impactcategorieën in kaart gebracht. De belangrijkste indicator is CO₂, maar ook andere factoren zijn geïnventariseerd. In 2021 is vervolgens tevens gestart met het in kaart brengen van geschikte modellen om deze impact te gaan meten. Dit heeft tijd nodig. Er bestaan diverse modellen, die verschillen in nauwkeurigheid waarop impact gemeten kan worden. Willen we als sector eenduidig onze klimaatimpact kunnen meten, dan is één methodiek die sectorbreed geldt een essentiële voorwaarde. Eind 2022 is deze PPS afgerond. Dan hebben we inzichtelijk gemaakt welke impact de Nederlandse kalversector realiseert (en reduceert), zowel op nationale schaal als op wereldschaal.

Samenwerkingspartners: Wageningen University & Research, Wageningen Economic Research, Wageningen Livestock Research, Nederlandse Zuivel Organisatie (NZO), Nevedi, SBK en COViVa. De VanDrie Group is via Nevedi en SBK betrokken.



Kalfsvellen individueel traceerbaar

Bij onze klanten neemt de vraag naar transparantie over de herkomst van hun grondstoffen alsmaar toe. Bedrijven willen niet worden aangesproken op mogelijke misstanden bij hun leveranciers, maar meer nog hechten zij zelf en hun klanten in toenemende mate aan ethisch juist en duurzaam ondernemen, waarbij rechten van zowel mens als dier worden gerespecteerd. Zij vragen garanties dat de leverancier het goed voor elkaar heeft. Marcel van Leent, directeur van Oukro (de kalfsvellenverwerker van de VanDrie Group) vertelt hoe nieuwe klantvragen hebben geleid tot een nieuwe innovatie in zijn bedrijf.

"Onze afnemers willen de zekerheid dat de vellen afkomstig zijn van vleesverwerkende bedrijven waar dierenwelzijn op een hoog niveau staat en ook andere aspecten van duurzaamheid zijn gewaarborgd. Door de traceerbaarheid van de door hen bij Oukro ingekochte kalfsvellen kunnen wij dit garanderen en zij zich verantwoorden. Hierdoor blijven wij een preferente leverancier. Alle kalfsvellen afkomstig van vleesverwerkers Ameco, Ekro, ESA en T. Boer & zn worden bij Oukro verwerkt. Dat zijn er jaarlijks zo'n 1,1 miljoen. Van Ekro krijgen we de vellen direct uitgeleverd aan een slachthaak. We zijn namelijk op dezelfde locatie gehuisvest. Het slachtnummer van elke vel is opgeslagen in een RFID-chip in de slachthaak. We lezen dat als HexCode uit en brengen dat door middel van een laserprint op het kalfsvel aan. Je kunt hierdoor de huid altijd herleiden tot de vleesverwerker, de kalverhouderij en het individuele dier. Elk kalf heeft namelijk zijn eigen unieke oormerk als identiteitscode.

" Onze afnemers willen de zekerheid dat de vellen afkomstig zijn van vleesverwerkende bedrijven waar dierenwelzijn op een hoog niveau staat en ook andere aspecten van duurzaamheid zijn gewaarborgd."

De andere bedrijven leveren hun vellen via een container aan, met aan elke vel het oormerk van het dier. Wij knippen het oormerk eruit, scannen dit voor opslag op de RFID-chip en zorgen er ook hier voor dat elk vel haar unieke code krijgt.

Er zijn in de leer- en vellenverwerking nog geen certificaten voor dierenwelzijn, maar onze klanten kunnen door onze keten-aanpak wel alle garanties ten aanzien van dierenwelzijn krijgen, zoals uitvoerig beschreven in de sectorale kwaliteitsregeling 'Vitaal Kalf'."

Verantwoorde corporate governance en ethiek

We willen zakendoen op een open en verantwoorde manier. Dat betekent dat we inzicht geven in onze resultaten, integer zijn in de manier waarop we werken en respectvol omgaan met mens, dier en milieu.

Intern compliance beleid

In 2021 hebben we ons aangescherpte compliance beleid verder uitgerold in de organisatie. In dit beleid is vastgelegd hoe wij als de VanDrie Group eerlijk zaken willen doen en welke standaarden wij hanteren op het gebied van dierenwelzijn, voedselveiligheid en milieu. In 2021 zijn alle medewerkers binnen de in- en verkoopafdelingen van de VanDrie Group geïnformeerd over ontwikkelingen in wet- en regelgeving en onze gedragscodes en interne regels die aan deze thema's en bijbehorende risico's raken, zoals het naleven van mededingingsregels. Eerlijke handelspraktijken verwachten wij niet alleen van onze medewerkers, maar ook van bijvoorbeeld onze zakelijke partners, kalverhouders en transporteurs. Om dit eenduidig naar hen te communiceren, hebben we in 2021 een code voor Eerlijk Zakendoen opgesteld. [Deze is hier te lezen.](#)

In onze bedrijven willen we een cultuur hebben waarin we open en transparant zijn naar elkaar. Niet alles is echter zo zwart-wit. Sommige situaties zijn lastig te beoordelen, of het nu gaat om frauduleus of onethisch gedrag, milieu-, gezondheids-, dierenwelzijns- en veiligheidskwesties. Iemand met een vermoeden van een misstand wordt aangemoedigd deze te melden aan een leidinggevende of vertrouwenspersoon binnen de VanDrie Group. Als iemand denkt dat dit geen optie is, kan diegene vanaf 2021 terecht bij SpeakUp. Dit is een tool waarmee medewerkers (zowel vaste en tijdelijke) maar ook ketenpartners anoniem een melding kunnen doen van potentiële misstanden. SpeakUp wordt gehost door een onafhankelijke derde partij en is beschikbaar in de taal van de melder van een misstand. In 2021 zijn geen meldingen over misstanden ontvangen. Iedere melding die wordt gedaan, wordt vertrouwelijk behandeld. Hoe de meldingsprocedure werkt is [hier](#) te lezen.

De organisatie

De VanDrie Group kijkt altijd hoe het de keten verder kan versterken. In 2021 zijn daartoe diverse stappen gezet. In december 2020 werd de overname van de Nederlandse activiteiten van A.J. Van Dam Beheer b.v. al aangekondigd. In augustus 2021 gaf de Nederlandse mededingingsautoriteit (Autoriteit Consument en Markt) daar definitief goedkeuring voor. A.J. van Dam Beheer b.v. is actief in diverse disciplines in de kalversector. De activiteiten omvatten de handel in en het op contract houden van kalveren. De activiteiten van A.J. van Dam Beheer b.v. buiten Nederland worden door de familie Van Dam onverminderd en zelfstandig voortgezet.

Daarnaast is in Italië het bedrijf CIMA Breeding overgenomen. Dit bedrijf levert begeleiding aan Italiaanse melkveehouders bij de opfok van kalveren en verkoopt voeder en andersoortige producten voor deze kalveren. De VanDrie Group vergroot hiermee haar scope naar de Europese melkveehouderijsector.

In mei 2021 betrok Melkweg, het handelshuis van de VanDrie Group, een nieuw kantoorgebouw in het Gelderse De Klomp. Melkweg is actief in de wereldwijde handel van zuivelgrondstoffen voor zowel food als feed. De afgelopen jaren heeft het bedrijf het aantal medewerkers en de omzet zien groeien. Het nieuwe kantoorgebouw biedt ruimte aan de groeiambities van het handelshuis.

COVID-19

Tijdens het eerste jaar van de COVID-19 pandemie, in 2020, hebben we diverse maatregelen getroffen om ervoor te zorgen dat onze medewerkers onder corona-veilige omstandigheden konden werken. Deze hebben we in 2021 doorgezet. Desondanks hebben we enkele malen aanvullende maatregelen moeten treffen om de veiligheid van onze medewerkers te kunnen garanderen.

ESA, kalfsvleesverwerker in Apeldoorn heeft van 22 tot en met 29 april 2021 de slachtactiviteiten korte tijd moeten staken. Uit de strikte Corona-gezondheidsmonitoring die het bedrijf voerde, kwam een significant aantal positief geteste medewerkers naar voren. De productie van ESA werd tijdelijk overgebracht naar Ekro en Ameco, twee andere VanDrie-vleesverwerkende bedrijven in Apeldoorn. Al snel kregen de twee zusterbedrijven echter ook te maken met een verhoogd aantal ziektegevallen. Om de veiligheid van alle medewerkers te kunnen garanderen, werden de slachtactiviteiten van deze bedrijven per 26 april 2021 tevens geannuleerd. Op 29 april konden de reguliere werkzaamheden bij de drie bedrijven worden hervat. Voor ESA bleek dit van korte duur. Op 5 mei 2021 sloot het bedrijf opnieuw de deuren voor één dag. Het bedrijf had meer tijd nodig om beschermende maatregelen, zoals het opleiden van en aansturen van corona-toezichthouders en het doen van aanpassingen in de productie, adequaat in te voeren. Daarom is door de VanDrie Group zelfstandig besloten dat sluiting noodzakelijk was om onaanvaardbare risico's op de gezondheid van medewerkers en derden te voorkomen. Van 4 tot en met 9 augustus staakte ESA nogmaals de slachtactiviteiten vanwege een aantal positief geteste personen die werkzaam zijn in de slachthal. Door het daaruit volgende aantal quarantainestellingen kampte het bedrijf met onderbezetting. De bezetting is normaalgesproken in deze zomerperiode al smal, maar ging nu door een kritische grens. ESA kon daardoor posities die essentieel zijn voor het borgen van voedselveiligheid niet voldoende invullen.

De VanDrie Group heeft in samenwerking met inleenbureaus en de GGD Hollands Midden en GGD Noord Oost Gelderland verschillende pilots uitgevoerd om medewerkers te faciliteren in het ontvangen van een Janssen-vaccin. Deze medewerkers, veelal buitenlandse inleenkrachten, zijn moeilijk te bereiken via reguliere oproepen van de GGD, terwijl ze wel recht hebben op een vaccin. In de regio van Hollands Midden is gewerkt met een prikbus: een mobiele unit kwam naar de locatie van T. Boer & zn in Nieuwerkerk aan den IJssel. In Apeldoorn werd de pilot zo ingericht dat medewerkers van ESA, Ekro en Ameco naar een GGD-locatie konden komen voor een vaccin waar tolken aanvullende informatie gaven en beschikbaar waren om vragen te beantwoorden.

En verder

In september 2021 hebben tachtig leden van de actiegroep 269 Libération Animale 's nachts ingebroken bij Ekro in Apeldoorn (NL) en korte tijd de locatie bezet. De politie moest worden ingeschakeld en heeft in de vroege ochtend een einde gemaakt aan de bezetting. Tientallen leden van de actiegroep zijn hierbij aangehouden. Ekro heeft aangifte gedaan.

Animal Rights diende in 2019 een klacht met burgerlijke partijstelling in bij een Belgische onderzoeksrechter wegens vermeende dierenwelzijnsovertredingen in 2018 bij VanDrie België in Hasselt (BE). In 2020 is het onderzoek naar de opgegeven tenlasteleggingen gestart ondanks sluiting van VanDrie België. In 2021 is dit onderzoek voortgezet. We verwachten dat de zaak in 2022 zal worden voorgelegd aan de rechter.

De agrarische sector staat voor steeds meer en steeds strengere wensen en eisen vanuit de samenleving. We onderschrijven de noodzaak om de voedselproductie verder te verduurzamen. Daarbij hechten we belang aan een beleid dat gestoeld is op degelijke onderbouwing. In december 2021 heeft de VanDrie Group bekend gemaakt een driejarig sponsorbijdrage te verstrekken aan de Stichting Agrifacts (STAF) voor het uitbreiden van haar onderzoekscapaciteit. STAF toetst de onderbouwing van het land- en tuinbouwbeleid in Nederland en voorziet publicaties en informatie over de agrarische sector van een feitencheck.



DUURZAAMHEID

VOORTGANG MVO DOELEN



DUURZAAMHEID

De activiteiten van onze bedrijven hebben impact op het milieu en het klimaat. Met innovatie en samenwerking door de hele keten focussen we op het sluiten van kringlopen en het verduurzamen van productieprocessen. Zo werken we aan het verkleinen van onze ecologische footprint en dragen we bij aan nationale klimaatdoelstellingen.

Circulaire productie

We werken aan het vergroten van het aandeel duurzaam gewonnen grondstoffen en beperken de afvalstromen in onze toeleveringsketen tot een minimum. Hierbij zoeken we naar het sluiten van kringlopen en vergroten van biodiversiteit.

Biogas

Als onderdeel van de transitie naar een meer klimaatvriendelijke en circulaire werkwijze, participeert de VanDrie Group sinds 2021 in Bio Energy Coevorden (BEC). BEC heeft in Coevorden (NL) één van de grootste biogasinstallaties van Nederland. Bij deze installatie wordt biogas geproduceerd door middel van co- en allesvergisting op basis van mest en andere organische reststromen. Organische afvalproducten die vrijkomen in de vleesverwerking van de VanDrie Group dienen zo weer als grondstof voor de productie van biogas. Het biogas wordt geleverd aan het lokale gasnet van Rendo en het landelijke gasnet van Gasunie. In 2021 is bij BEC 45 miljoen m³ biogas geproduceerd. BEC heeft samen met de VanDrie Group de ambitie om door te groeien naar 100 miljoen m³ biogas en het bouwen van een Bio LNG installatie. Bio LNG wordt namelijk gezien als een zeer kansrijke transportbrandstof van de toekomst. BEC en de VanDrie Group willen zo een waardevolle bijdrage leveren aan het realiseren van de nationale klimaatdoelstellingen.

Ook binnen onze Nederlandse vleesverwerkende bedrijven wordt hard gewerkt aan een meer efficiënte bedrijfsvoering en reductie van de klimaatimpact. Afschalen van gasgebruik en optimalere benutting van restwarmte zijn daarbij speerpunten. Locatie ESA werkt bijvoorbeeld sinds 2012 aan de herstructurering van haar koelinginfrastructuur. In de loop der jaren is geïnvesteerd in warmtepompen en is bij de vervanging van koelinstallaties telkenmale gekozen voor techniek waarmee warmteterugwinning mogelijk is. Deze warmtepompen draaien volledig op elektriciteit. In 2021 zijn diverse systemen binnen het bedrijf aan warmtepompen gekoppeld zoals de centrale verwarming van alle kantoren, de sterilisatiesystemen in de slachthal en het water dat wordt gebruikt om het pand schoon te maken. Dit heeft ervoor gezorgd dat het gasverbruik binnen ESA aanzienlijk verminderd is. In 2021 zijn plannen geconcretiseerd om dezelfde techniek toe te passen voor de klimaatbeheersing van de slachthal en de waterzuivering van het afvalwater. De verwachting is dat ESA binnen twee jaar nagenoeg volledig gasloos werkt, in lijn met de groepsbrede ambitie dat per 2025 al onze Nederlandse vleesverwerkende bedrijven nagenoeg van het gas af zijn en volledig op warmteterugwinning draaien. Enige gascapaciteit zal vermoedelijk nodig blijven om calamiteiten of kritische processen op te vangen zoals het beheer van sterilisatiewater.

Duurzame grondstoffen

De bedrijven van de VanDrie Group werken op diverse manieren aan het verbinden van ketens. Zo zijn de grondstoffen die we betrekken voor onze diervoeders voor een aanzienlijk deel rest- en coproducten van verschillende zuivel- en voedselproducenten. Onze kalvermelk bestaat voor ongeveer 80 procent uit reststromen zoals wei, magere melkpoeder en permeaat (reststromen uit de zuivel- en kaasindustrie). Daarnaast vormen nevenproducten een belangrijk aandeel in de muesli die kalveren eten. Deze producten zijn voor circa 70 procent afkomstig van reststromen uit de akkerbouw (graanverwerking en oliehoudende zaden) en de voedingsmiddelenindustrie. Bij het selecteren van grondstoffen, proberen we deze zo lokaal mogelijk te betrekken. Met een aandeel van ruim 80 procent betrekken we het overgrote deel van onze grondstoffen uit Europa. Ruim een derde van de grondstoffen is afkomstig van binnen een straal van 250 kilometer rondom onze voederproductielocaties.

Olie en vetten zijn een belangrijke energiebron in onze voeders. Zij leveren essentiële vetzuren (linolzuur en linoleenzuur) die niet zelf door een kalf kunnen worden aangemaakt. Deze essentiële vetzuren helpen vervolgens bij de opname van vitamines en zijn dus onmisbaar om een goede gezondheid van kalveren te borgen. Belangrijke grondstoffen die wij hiervoor gebruiken zijn palmolie en afgeleide palmolie producten. Voor de Nederlandse productie en afzet, de Duitse afzet en enkele klantgerichte eisen kopen we traceringscertificaten conform de richtlijnen van het Nevedi Convenant Duurzame Palmolie in Nederland. Deze traceringscertificaten kopen we van producenten die deze palm en palm afgeleide producten heeft geproduceerd volgens de principes en criteria van Roundtable on Sustainable Palm Oil (RSPO). In 2022 willen we lid worden van RSPO.

In Europa zien we dat de kritiek op de import van grondstoffen van buiten Europa groeit. De Europese Commissie heeft striktere milieuregels aangekondigd voor de import van onder meer soja en palmolie. Van afnemers krijgen wij steeds vaker de vraag naar producten geproduceerd met Europese grondstoffen. We willen onze grondstoffen zoveel mogelijk uit de directe omgeving halen. Het grootste deel hiervan betrekken we nu al uit Europa. In de afgelopen jaren hebben we gezocht of in Europa goede alternatieve vetbronnen voor handen zijn. In 2021 heeft de R&D-afdeling kansrijke alternatieven in de praktijk getoetst bij onze onderzoeksbedrijven. Daar zijn succesvolle resultaten behaald, onder andere met raapzaadolie.

Calcium van Nederlandse bodem

Calcium is een mineraal dat mensen nodig hebben voor de opbouw en het onderhoud van botten. Het menselijk lichaam maakt zelf geen calcium aan. Dit moet dus uit de voeding gehaald worden. Kalveren hebben dit mineraal ook hard nodig. Calcium vormt een waardevol nutriënt en bestanddeel van de kalvermelkpoeder en muesli die de VanDrie Group voor kalveren produceert. "Het heeft een positief effect in de darmen, de pens en op diergezondheid", vertelt

onderzoeker Eelke van der Wal. Voor het vervangen van zuivelbestanddelen door plantaardige of andere grondstoffen voegt de VanDrie Group sinds kort calcium toe dat wordt gewonnen bij Nederlandse drinkwaterproductie. Een hele nieuwe manier van grondstofwinning voor het bedrijf. In gesprek met Eelke en de nieuwe samenwerkingspartner CA Minerals.

Eelke: "Een product dat normaliter als reststroom wordt gezien, gebruiken we nu als waardevolle grondstof voor onze kalvermelk en onze muesli. Wij kwamen op het idee door een artikel in vakblad De Molenaar - een blad voor de diervoedersector. In een artikel werd beschreven dat dat pikstenen voor kippen onder meer krijgt vanuit de drinkwaterzuivering kunnen bevatten. Met een R&D-collega en iemand van de inkoop van grondstoffen hebben we vervolgens de mogelijkheden verkend. Zo zijn we in contact gekomen met Roel Bontrup en Eric de Bruin van CA Minerals."

"Wij produceren krijgt dat voldoet aan de strengste regels van de drinkwaterwet en met een zeer hoge zuiverheid. Het krijgt is kraakhelder wit en heeft een calciumgehalte van 99 procent", vertelt Erik de Bruin. Voorheen voegde de VanDrie Group calcium toe in een premix, een mengsel met verschillende mineralen vanuit de delfstofwinning. Nu vindt toevoeging apart plaats en zijn de mengvoedersilo's daar op aangepast. "Het is een grote winst dat we calcium van eigen bodem van deze kwaliteit kunnen leveren. We realiseren een flinke milieuwinst door het voorkomen van mijnbouw en transport", vult Roel Bontrup aan. "Alle monsters zijn in Labora, het laboratorium van de VanDrie Group, in verband met voedselveiligheid uitgebreid geanalyseerd en CA Minerals levert inmiddels calcium aan verschillende veevoederproducenten van de VanDrie Group."

" Duurzaamheid gaat zo hand in hand met diergezondheid"

"Deze nieuwe grondstof sluit aan bij onze ambitie om verspilling te voorkomen en reststromen zo'n hoog mogelijke waarde te geven. Dat lukt op deze manier vanuit de drinkwaterzuivering, waarvan we deze calciumbron kunnen gebruiken. Het komt van dichtbij en geeft weinig transportkilometers. Het is simpel en praktisch", aldus Eelke.

“Bijkomend voordeel is dat we zien dat het kalf de calcium via de nieuwe manier van verstrekken sneller opneemt in het lichaam. Een tweede voordeel is dat het product via de muesli in de pens komt. Omdat het zo fijn gemalen is, kan het daar snel een bufferende werking hebben. Normaalgesproken komen bij de pens-fermentatie van koolhydraten vluchtige vetzuren vrij. Vluchtige vetzuren worden deels geabsorbeerd en deels zorgen ze voor een pH-daling in de pens. En als je een bufferend mineraal hebt zoals calcium, dan wordt het zuur gebonden. Hierdoor wordt de pH-daling voorkomen en behouden bacteriën hun goede werking. Duurzaamheid gaat zo hand in hand met diergezondheid.”

Broeikasgasemissies in de keten

Binnen onze bedrijven en samen met partners werken we gericht aan het verminderen van de broeikasgasemissies van onze activiteiten en toeleveringsketen om de milieueffecten te beperken.

Verlagen van onze CO₂-voetafdruk

Methaan vormt zich door fermentatie in de pens van het kalf en in de mest in stallen, mestkelders en mestsilo's. Via het dier (door opboeren) en via stalemissies komt methaan zo in de atmosfeer terecht. De VanDrie Group speelt een actieve rol in het zoeken naar concrete oplossingen die bijdragen aan de vermindering van methaanuitstoot in de kalverhouderij. Dat doen we via twee sporen.

Eenzijds is onze R&D-afdeling in 2021 onderzoek gestart naar kansen om de voedersamenstelling te verbeteren door het toevoegen van additieven. Hiervoor werken we nauw samen met leveranciers van grondstoffen. Ook wisselen we kennis uit met de melkveehouderij, waar inmiddels succesvolle resultaten zijn behaald in emissiereductie door aanpassing in voeders. Dit onderzoek gaat verder in 2022.

Anderzijds ondersteunen we via Stichting Brancheorganisatie Kalversector (SBK) diverse sectorale initiatieven die onderzoek doen naar aanpassingen in de stal die bijdragen aan emissiereductie van zowel methaan als ammoniak. In 2021 zijn voor diverse onderzoeken voorbereidingen getroffen en is financiering aangevraagd. Een onderzoek richt zich op een effectieve toepassing van mestschuif en de aanpassing van de stalvloer, wat moet leiden tot een betere scheiding van de dikke en de dunne mestfractie. Een ander onderzoek kijkt naar kansrijke manieren om mest te verdunnen met water. We hopen in 2022 met beide onderzoeksprojecten van start te gaan.

Een ander specifiek aandachtspunt binnen onze R&D-afdeling is het verlagen van eiwitten in onze voeders. Eiwitten zijn essentieel voor de groei van het kalf en de ondersteuning van de algemene processen in het lichaam van het dier. Eiwitten bevatten echter stikstof, waardoor het kalf stikstof uitstoot aan de omgeving. In 2021 is voor een aantal van onze voeders voor oudere kalveren een nieuwe receptuur met lager eiwitgehalte doorgevoerd. Dit is een resultaat van meerjarig onderzoek van onze R&D-afdeling. In de praktijkstallen van

VOORTGANG MVO-DOELEN

onze drie onderzoekscentra zijn hiervoor diverse concepten uitgebreid getest. Een belangrijk inzicht uit dit onderzoek is dat veel winst te behalen valt door in de voersamenstelling aan te sluiten op de behoefte van de specifieke leeftijd van het dier, zowel op het vlak van stikstofemissiereductie als dierenwelzijn en diergezondheid. De uitkomsten van dit onderzoek zullen komende jaren meegenomen worden in de ontwikkeling van voeders voor kalveren in andere levensfasen.

In 2021 is de VanDrie Group gestart met het beter in kaart brengen van de milieueffecten van de productie van kalfsvlees en kalfsvellen op basis van een *Life Cycle Analysis* (LCA). Hierbij hanteren we de methodieken van het *Intergovernmental Panel on Climate Change* (IPCC) van de Verenigde Naties en die van de *Product Environment Footprint* (PEF) van de Europese Commissie. Ook zijn we gestart met het berekenen van onze *Organisational Environmental Footprint* (OEF), zodat we inzicht krijgen in de milieuprestaties van al onze bedrijfsactiviteiten. Zowel voor de LCA als de OEF worden we ondersteund door Blonk Consultants voor de methodiek en referentiewaarden. Door deze inventarisatie en standaardisering van onze data zijn we in staat effectief te sturen op onze milieu-impact. Tegelijkertijd kunnen we transparantie bieden richting ketenpartners die meer inzicht willen in onze duurzaamheidspositie.





**DIERGEZONDHEID EN
DIERENWELZIJN
VOORTGANG MVO-
DOELEN**



DIERGEZONDHEID EN DIERENWELZIJN

Wij willen diergezondheid en dierenwelzijn in de gehele keten borgen door dieren met zorg te behandelen. Daarbij hebben we aandacht voor de erkenning van de intrinsieke waarde van dieren, verantwoord transport, goede zorg en voeding en willen we natuurlijk gedrag en een positieve emotionele toestand bij kalveren stimuleren.

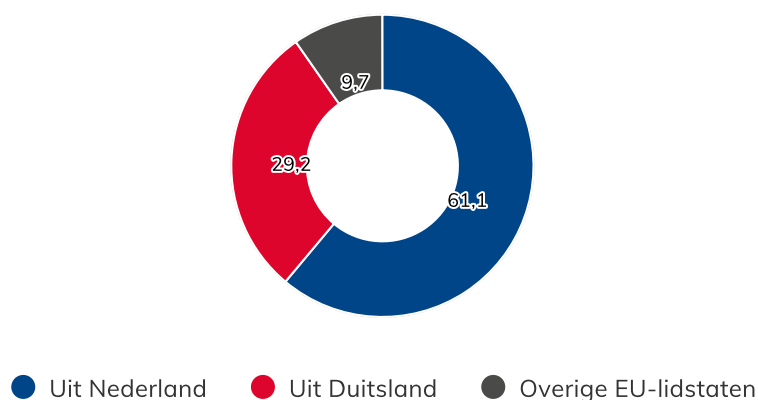
Verantwoord transport

VanDrie Group koopt kalveren die in de melkveehouderij beschikbaar komen, omdat ze niet gebruikt (kunnen) worden voor de vervanging van de koeien van de melkveehouders. In 2021 was het aantal Nederlandse kalveren in onze integratie 61 procent. Dat is 1 procent meer dan in 2020. Het aantal kalveren wat we van buitenlandse melkveehouders betrokken nam daarmee licht af. 29 procent kwam uit buurland Duitsland. Het aantal kalveren uit andere EU-lidstaten bedroeg 10 procent. Het gemiddeld aantal transportkilometers is in 2021 51 procent afgenomen ten opzichte van referentiejaar 2009.

2021

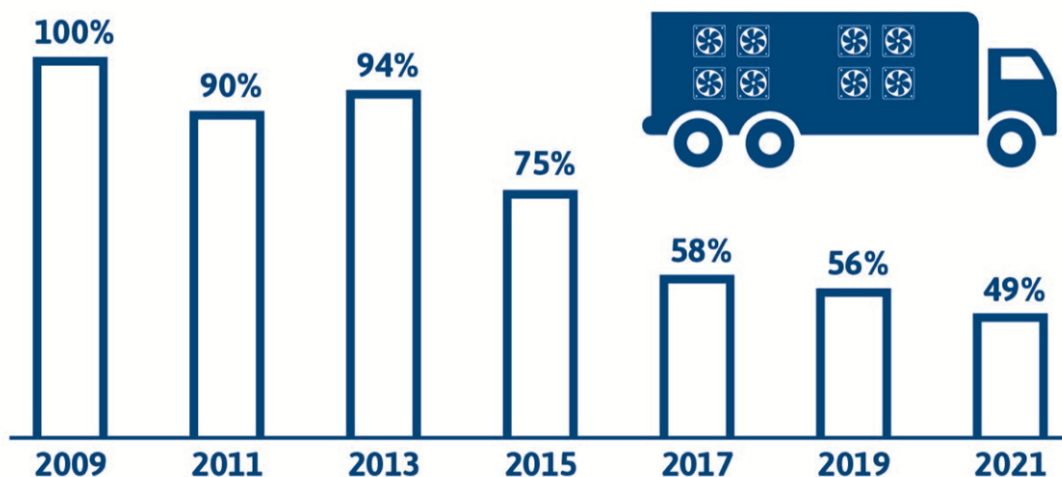
2021

Herkomst van kalveren in onze integratie in procenten



Samen met kalverhouders en transporteurs wordt continu kennis uitgewisseld over diergedrag bij het laden, lossen en vervoer. In 2020 en 2021 hebben we zestien nieuwsbrieven verzonden naar de contractkalverhouders, waarmee we kennis over dit onderwerp met hen delen. In de nieuwsbrieven is bijvoorbeeld ingegaan op de geluids- en zicht-, reukwaarneming en tastzin van kalveren. Maar ook over de faciliteiten bij de kalverhouder en hoe dit goed te gebruiken tijdens het verplaatsen van kalveren, zoals vloeren, wanden en verlichting. Ook was een specifieke nieuwsbrief gewijd aan het drijven van de kalveren. Wij vinden het onze verantwoordelijkheid om het over deze onderwerpen te blijven hebben. Zo kunnen we van elkaar leren en dierenwelzijn blijven verbeteren.

JAARGEMIDDELDEN REISKILOMETERS VAN JONGE KALVEREN VANAF OPVANGCENTRA (IN BINNEN- / BUITENLAND) NAAR ONZE KALVERHOUDERIJEN IN NEDERLAND (2009 = 100%)



Goede zorg

Voor het borgen van het welzijn van kalveren in onze keten is een Dierenwelzijnscode (DWC) opgenomen in Safety Guard, het kwaliteitssysteem van de VanDrie Group. In alle schakels van onze keten wordt de naleving van deze code gecontroleerd door de DWC-monitor. Het is een *tool* waarmee aan de hand van diergerichte indicatoren (gedrags- en gezondheidskenmerken) een betrouwbare inschatting gemaakt kan worden van het welzijn van dieren op het primaire bedrijf. De basis van de monitor is de systematiek van het Europese onderzoeksproject Welfare Quality®.

In 2021 zijn de rayonbeheerders van de VanDrie Group getraind om beoordelingen te doen. Dankzij de training kan de VanDrie Group deze monitoring uniform en op grote schaal blijven doen. Het helpt in het verkrijgen van inzicht in het welzijn van dieren en ondersteunt in de aansturing van de houderij.

In 2021 een enquête uitgezet bij kalverhouders, rayonbeheerders, dierenartsen en *Animal Welfare Officers* om in kaart te brengen welke gebeurtenissen in het leven van een kalf zij als risicovol zien. Negentig mensen hebben deze enquête ingevuld. Alhoewel we zelf goed denken te weten waar risico's liggen, wilden we externe validatie van deze professionals. Het ligt in onze bedoeling om de resultaten van de enquête te vertalen verbeterpunten van dierenwelzijn in onze keten. In 2022 gaat de projectgroep aan de slag met het onderzoeken van de haalbaarheid van deze verbeterpunten.

VOORTGANG MVO-DOELEN

In 2021 bedroeg de reductie van antibioticagebruik in onze keten 61,6 procent ten opzichte van 2007. Dit is 1,7 procent lager dan het behaalde resultaat over 2020 (toen was de daling 63,2 procent ten opzichte van 2007). Deze verhoging is direct te herleiden naar de uitbraak van de coronapandemie in maart 2020. Landen in heel Europa gingen in lockdown. Horecagelegenheden moesten sluiten, waardoor een belangrijk afzetkanaal voor kalfsvlees voor lange tijd wegviel; dit liep zelfs door tot het voorjaar van 2022. Hierdoor hebben wij onze opzetpatronen voor kalveren moeten aanpassen. Het strikte principe van *all in all out* konden we niet blijven hanteren; het duurde langer voordat we kalveren aanleverden op de houderij. Ook waren de koppels dieren diverser. Dit bemoeilijkte de zorg.

In 2021 organiseerden we voor rayonbeheerders van de VanDrie Group en dierenartsen werkzaam in onze keten een tweetal themadagen. Een belangrijk onderwerp tijdens deze bijeenkomsten was de invloed van menselijk gedrag op het antibioticagebruik. Uit de studie 'Kritische Succes Factoren 2 (KSF 2)' blijkt dat menselijk handelen het meest bepalend is in het antibioticagebruik, meer dan technische interventies in de stal zoals ventilatie of inrichting of de kwaliteit van voeder. Dit betekent dat de kalverhouder, maar ook de dierenarts en de rayonbeheerder, een cruciale rol spelen in het reduceren van het antibioticagebruik in onze keten. Wij zien dat de kalverhouders die duidelijk de regie nemen in het willen verminderen van het antibioticagebruik, het meest succesvol hiermee zijn.

In 2021 zijn sectorale afspraken geconcretiseerd met als doel dat de Nederlandse rundveestapel BVD en IBR vrij gaat worden. BVD staat voor Bovine Virale Diarree, een vervelende virusinfectie bij kalveren. Een acute BVD-infectie leidt tot serieuze luchtwegproblemen en tijdelijke algemene weerstandsvermindering, die vervolgens weer gepaard kan gaan met andere gezondheidsproblemen. De sectorale afspraken zullen leiden tot het bannen van kalveren die drager zijn van deze ziekte en veel schade veroorzaken in de stallen van onze kalverhouders. Om dit te realiseren werken we via Stichting Brancheorganisatie Kalversector (SBK) nauw samen met LTO Nederland en de Nederlandse Zuivelorganisatie (NZO) om de bestrijding van deze dierziekte aan te pakken. In 2022 worden hier verdere stappen in ondernomen. Vanaf 2024 worden alleen nog BVD-vrije kalveren aangevoerd in onze Nederlandse integratie.



VOORTGANG MVO-DOELEN

Op Europees niveau is een onderwerp van gesprek de leeftijd waarop kalveren van de melkveehouderij naar de kalverhouderij mogen worden verplaatst. Volgens de huidige Europese regelgeving mag dit vanaf een leeftijd van veertien dagen. Gezien alle discussie over dit onderwerp schatten wij in dat deze leeftijd in de nabije toekomst aangepast zal worden naar 28 dagen. Als VanDrie Group staan we hier voor open omdat naar verwachting de weerbaarheid van de kalveren dan hoger zal zijn. Dit zal een positief effect hebben op de diergezondheid en daarmee ook op het verminderen van het diergeneesmiddelengebruik. Dit besluit zal voor melkveehouders betekenen dat zij kalveren vier weken moeten houden in plaats van twee weken. Dat vraagt van hen flinke investeringen om de bedrijfsvoering daar goed op in te richten, denk aan meer voer, stalruimte en arbeid. Tegelijkertijd zien we hier een kans voor het kalf, om sterker en weerbaarder te worden. Met de kennis die wij als de VanDrie Group in huis hebben, willen we de melkveehouders graag ondersteunen bij het goed kunnen houden en verzorgen van de kalveren, onder andere via dochterorganisatie Alpuro Breeding.

Slimmer Cameratoezicht

Alhoewel alle vleesbedrijven van de VanDrie Group gebruik maken van cameratoezicht was de ambitie van het bedrijf dit verder te verbeteren. Ruth Bouwstra is als Director Corporate Quality bij de VanDrie Group eindverantwoordelijk voor diergezondheid en dierenwelzijn in de gehele keten. Samen met een team startte zij in 2021 een project voor het toepassen van slimme camera-monitoring in de ontvangsthal van de slachterij. Ekro in Apeldoorn werd gebruikt als pilotbedrijf. Het project biedt volgens Bouwstra goede handvatten voor de verdere verbetering van dierenwelzijn.

"Dierenwelzijn is ontzettend belangrijk", zegt Bouwstra. "Als je inzichtelijk kunt maken waar je aantoonbaar welzijn kunt verbeteren, dan is dat een win-win situatie. Want als een dier zich prettig voelt is dat voor iedereen beter. Dus is het belangrijk dat je dat zo goed mogelijk regelt in elke schakel van de keten, maar zeker ook in de eindfase."

Bouwstra startte het Artificial Intelligence (AI) project samen op met Deloitte – dat al ervaring hierover had opgedaan bij een andere vleesverwerker. "Toen bij Ekro nieuwe camera's met een hogere resolutie werden geplaatst, hebben we dat moment aangegrepen. We hebben eerst onderzoek gedaan, want we wilden weten of we door inzet van camera-monitoring de interactie tussen mens en dier beter inzichtelijk konden maken. Met partner Deloitte hebben

we vervolgens computermodellen ontwikkeld die van toepassing zijn op kalveren en hun gedrag. Kan het systeem gaan opmerken dat er te veel dieren in een ruimte staan? Of dat er onnodig fysiek contact tussen mens en dier? We hebben een paar dagen getest en gevalideerd: is het waar en betrouwbaar wat de computer ziet? En is het haalbaar om het in de praktijk te verbeteren?"

Naast registratie van de processen leggen camera's oorzaken van bepaald gedrag bloot. Zo kun je zien wat de gevolgen zijn als er bijvoorbeeld haast is bij het lossen van dieren of wat er gebeurt als het achterste dier wordt aangemaand te lopen terwijl het dier daar de ruimte helemaal niet voor heeft. "Dat geeft ons nieuwe inzichten en zo kunnen we onze mensen feedback geven op hun *performance*. We focussen daarbij op het diervriendelijk gedrag dat we graag willen zien."

Door het AI-project hebben we een grote slag gemaakt en inhoud en proces aantoonbaar kunnen verbeteren, zegt Bouwstra. "Dat vind ik persoonlijk belangrijker dan 'dat de VanDrie Group iets met slim cameratoezicht doet'."

EEN KALF NUTTIGT GROFWEG



Goede voeding

Voor een goede diergezondheid en dierenwelzijn is het juiste diervoeder essentieel. Waar kalveren vóór de eeuwwisseling behoorlijk eenzijdige voeding kregen, voornamelijk kalvermelk, is dat afgelopen decennia gigantisch veranderd. Gemiddeld kreeg een kalf in 2021 235kg kalvermelkpoeder in de vorm van melk, 325kg muesli en 35kg gehakseld stro. De verschuiving van melk naar meer plantaardige grondstoffen leidt tot een betere ontwikkeld magensysteem bij de kalveren en daardoor een vitaler en gezonder kalf. De pens maakt meer vitamine B aan en er zit ijzer in ruwvoer. Meer ruwvoer draagt bij aan het soorteigen gedrag herkauwen en het bevordert tegelijkertijd de gezondheid, (klinische) bloedarmoede komt mede daardoor nauwelijks meer voor.

VOORTGANG MVO-DOELEN

In 2021 hebben we een meerjarig onderzoek naar het effect van koolhydraten op de darmgezondheid en vergroten van de weerbaarheid van kwetsbare groepen afgerond. Hiervoor staken we de koppen bij elkaar met diverse kennispartners en sectorgenoten binnen het Carbohydrate Competence Center Consortium, waaronder Wageningen University & Research, Faculteit Diergeneeskunde van de Universiteit van Utrecht, FrieslandCampina, Avebe en Agrifirm. Het onderzoek richtte zich niet alleen op kalveren, maar ook op biggen, baby's en oudere mensen. Het onderzoek toont aan dat de darmflora met koolhydraten positief te beïnvloeden zijn en daarmee een positief effect kan hebben op de immuniteit en weerbaarheid van het kalf. Tegelijkertijd weten we door het onderzoek ook dat de darmflora van kalveren ontzettend complex is, en bij ieder dier weer anders werkt. Deze resultaten bieden aanknopingspunten voor vervolgonderzoek in 2022 en verder, waarmee we diergezondheid steeds beter begrijpen en steeds gerichtere stappen kunnen zetten om deze verder te verbeteren. Lees [hier](#) meer over het onderzoek.

Inspectieresultaten NVWA

Onze Nederlandse Vleesverwerkende bedrijven, Ameco, ESA, Ekro en T. Boer & zn staan onder permanent toezicht van de Nederlandse Voedsel- en WarenAutoriteit (NVWA). Dat betekent dat voortdurend wordt gecontroleerd op belangrijke thema's als dierenwelzijn of hygiënisch werken. De NVWA voert boven op dit permanente toezicht, inspecties uit (in totaal 6.260 voor voornoemde bedrijven) en publiceert haar data openbaar op eigen website. We zien over 2021 dat de vier bedrijven voldoen voor maar liefst 99,4%. In hoge mate wordt voldaan aan de eisen die aan ons gesteld worden. De borging van dierenwelzijn in onze vleesverwerkende bedrijven is onze ernst. Desondanks vonden in 2021 vier tekortkomingen geconstateerd die beboetbaar zijn volgens de Wet Dieren.



VOEDSELVEILIGHEID VOORTGANG MVO- DOELEN



VOEDSELVEILIGHEID

Of het nu feed of food is, ieder product dat onze keten verlaat moet van hetzelfde hoge kwaliteitsniveau zijn. Veilige producten leveren, is over de hele wereld de basisnorm die afnemers en consumenten aan ons als levensmiddelenproducent stellen. Voedselveiligheid heeft daarom ieder moment van productie onze uiterste aandacht.

Transparantie en traceerbaarheid

Wij zetten in op het verzekeren van ketentransparantie en traceerbare productinformatie.

Kwaliteitsborging

Met Safety Guard, het kwaliteitssysteem van de VanDrie Group, geven we de garanties die wereldwijd van ons gevraagd worden. In elke schakel van de keten. Of het nu gaat over wat er gebeurt in de kalverhouderij, tijdens de productie van voeder of in de vleesverwerkende bedrijven – overal werken we vanuit de normen van Safety Guard. De basis van dit kwaliteitssysteem is ISO22000. Ook beschikken de verschillende dochterbedrijven van de VanDrie Group over onder andere GMP+, IFS-, BRC- en ISO14001-certificeringen. Vitaal Kalf is het kwaliteitssysteem van de Nederlandse kalversector. In dit kwaliteitssysteem zijn regels opgenomen over hygiëne, kalvergezondheid, dierenwelzijn, voerkwaliteit, medicijngebruik en -registratie. Onze kalverhouders worden op deze eisen gecontroleerd door de onafhankelijke Stichting Kwaliteitsgarantie Vleeskalversector (SKV). Daarnaast voert SKV monsternames en visuele controles uit bij kalverhouders en de vleesverwerkende bedrijven om te garanderen dat kalfsvlees wordt geproduceerd zonder gebruik van ongewenste groeibevorderende middelen. Met Safety Guard en Vitaal Kalf samen, borgen we kwaliteit in de totale kalverproductieketen.

Een uniek onderdeel van Safety Guard is het traceability systeem. Hiermee houden we precies bij welke grondstoffen worden verwerkt in diervoeder, waar deze vandaan komen en naar welke houderijen de batches diervoeder gaan. De kalveren beschikken over unieke oornummers die altijd met het dier verbonden blijven. Zo weten we op welk bedrijf het dier geboren en gehouden is. In de vleesverwerkende bedrijven blijft de unieke code met de producten verbonden. We zijn zo in staat om een individueel stuk vlees terug te traceren naar bijvoorbeeld een individueel ingrediënt in het diervoeder. lees je daar meer over.

VOORTGANG MVO-DOELEN

Onderdeel van de VanDrie Group is Labora, een onafhankelijk en dienstverlenend laboratorium - ISO17025 geaccrediteerd en gespecialiseerd in chemisch en microbiologisch onderzoek. Labora voert onderzoeken uit voor producenten, leveranciers en handelaren van grondstoffen en levensmiddelen en voor de VanDrie productiebedrijven. Zo maken we onze garanties werkelijk aantoonbaar.

Onze keten heeft te maken met veranderende en strengere eisen en wetgeving. Dat vraagt van de organisatie om adaptief te zijn. In 2021 is kwaliteitsorganisatie binnen de VanDrie Group herzien om zo alle schakels van de keten beter op elkaar aan te sluiten. Alle schakels van de keten zijn vertegenwoordigd in een nieuw gremium - het ketenmanagementteam: feed, farm en food. In dit team is ruimte om *best practices* uit te wisselen, met elkaar mee te denken over vraagstukken en kansen te verkennen voor verdere verbeteringen van processen en producten. In 2022 wordt de aanpak rond interne audits vernieuwd om beter aantoonbaar te maken dat kwaliteit in alle operationele processen is ingebed.



Binnen het ketenmanagementteam worden diverse projecten uitgevoerd die voedselveiligheid verder moeten verbeteren. Eén van de projecten ziet toe op *Whole Genome Sequencing* (WGS). In 2020 is Labora, het lab van de VanDrie Group, grondig verbouwd en uitgebreid met meer ruimte om innovatieve onderzoekstechnieken toe te passen, waaronder WGS. Dit is een techniek waarmee genoom (de verzameling van alle genen) van micro-organismen in kaart gebracht kan worden. Zo wordt het bijvoorbeeld mogelijk om verwantschap tussen ziekteverwekkers aan te tonen om mogelijke besmettingsbronnen en verspreidingsroutes op te sporen. De nieuwe techniek kan heel veel data opleveren. Het is daarom van belang een gedegen plan te hebben hoe en op welke wijze we WGS willen toepassen in de keten. In 2021 is een projectgroep gestart die een advies gaat geven over de wijze waarop WGS binnen de VanDrie Group effectief toegepast kan worden. Hiervoor gebruikt ze wetenschappelijke literatuur, eigen kennis en ervaring maar ook adviezen van externe experts, waaronder het Erasmus Medisch Centrum in Rotterdam.

Vachthygiëne

Als acht jaar is Richard Vonk werkzaam bij ESA, één van de vier vleesverwerkende bedrijven van de VanDrie Group in Nederland. Nu als Directeur Operations. Hij is daardoor verantwoordelijk voor het hele palet van primaire processen in de vleesverwerking. Eén van zijn uitdagingen is vachthygiëne, een thema dat veel aandacht krijgt in het kader van voedselveiligheid. Huidvuil is als een constante factor aanwezig, zegt Vonk, en heeft directe gevolgen voor het slachtproces. “Want als een dier zwaar bevuild is aan de buitenkant, moet het slachtproces worden aangepast.”

De vachtsamenstelling van een dier is seizoensgebonden, zegt Vonk. “In de winter is de vacht dikker, waardoor de opname van vuil groter is. De wet- en regelgeving bepaalt dat de dieren schoon moeten worden aangeleverd, want dat heeft een directe link met het slachtproces en de voedselveiligheid. Die factoren maken de relatie met het eindproduct best complex. Want ieder karkas moet aan het einde van het slachtproces wel kunnen worden voorzien van een gezondheidsstempel en 100 procent zichtbaar bezoedelingvrij zijn.”

Een rund is niet zindelijk en ligt veelal te herkauwen. “Het dier poept en plast overal, dus het is zaak dat in de stal afvoer van urine en mest goed is geregeld. Want anders is de bodem te snel bevuild dat de vacht dat vervolgens opneemt. Dus de kwaliteit van de stal is van invloed.” Maar ook factoren als luchtvochtigheid, leeftijd, of als de dieren te warm of ziek zijn, zijn van invloed op huidvuil, stelt Vonk. “Dat verandert de ontlasting en dat heeft weer gevolgen voor de vachthygiëne. We doen daarom veel veldwerk in de keten. Bijvoorbeeld door samen te werken aan de voedselsamenstelling, zodat de ontlasting steviger is. Of met kalverhouders in gesprek te gaan over een goed stalklimaat. Iedereen in de keten draagt bij aan schone dieren.”

“Door ons beleid zien we steeds meer schone dieren” zegt Vonk. “Bijvoorbeeld door de duidelijkere en ook wat strengere regelgeving van de Stichting Kwaliteitsgarantie Vleeskalversector (SKV). Maar ook door Kalverinfontet (KIN), een platform van de VanDrie Group dat de kalverhouders inzicht geeft van de slachtresultaten van de door hen aangeleverde kalveren. Want als de slachterij een afwijking heeft vastgelegd en geregistreerd, dan wordt dat via KIN aan de kalverhouder teruggekoppeld. Dan start een verbetercyclus met een bezoek aan de kalverhouder en krijgt hij advies hoe hij het in de volgende ronde beter kan doen.”

Om bewustwording te bevorderen heeft ESA in 2021 verschillende groepjes kalverhouders uitgenodigd om het proces van dichtbij te zien en uitgelegd hoe vachthygiëne invloed heeft op het proces en de voedselveiligheid. Ook loopt binnen de VanDrie Group een project met het doel om de uniformiteit in beoordeling door rayonbeheerders te verbeteren, zodat kalverhouders steeds gelijklopende feedback krijgt. "Door in te zoomen op seizoensgebonden factoren, het beleid van de kalverhouders, het voer en uniforme processen zijn we goed op weg in onze verbetercurve."

AANTAL EXTERNE AUDITS: 148

AANTAL RECALLS 2021: 2

Recalls

Een indicator om vast te stellen of kalfsvleesproducten en diervoeder verantwoord en veilig zijn geproduceerd, is het aantal recalls (het terugroepen van producten door een leverancier). In 2021 hebben twee recalls plaatsgevonden in onze keten, allen bij onze diervoederproducenten. Hierbij voldeed een product niet aan de eisen die vanuit voedselveiligheidsoogpunt aan het product gesteld werden. Door ons goed werkende tracking en tracingsysteem en korte lijnen met onze afnemers kon snel worden geschakeld en zijn de producten teruggehaald.

Inspectieresultaten NVWA

Onze Nederlandse Vleesverwerkende bedrijven, Ameco, ESA, Ekro en T. Boer & zn staan onder permanent toezicht van de Nederlandse Voedsel- en WarenAutoriteit (NVWA). Dat betekent dat voortdurend wordt gecontroleerd op belangrijke thema's als dierenwelzijn of hygiënisch werken. De NVWA voert boven op dit permanente toezicht, inspecties uit (in totaal 6.260 voor voornoemde bedrijven) en publiceert haar data openbaar op eigen website. We zien over 2021 dat de vier bedrijven voldoen voor maar liefst 99,4%. In hoge mate wordt voldaan aan de eisen die aan ons gesteld worden. Desondanks zijn enkele tekortkomingen geconstateerd die beboetbaar zijn volgens de Wet Dieren. Dit ziet voornamelijk toe op hygiënisch werken zoals het niet garanderen van de aanvoer van schone dieren vanuit de primaire houderijen. Hierop zijn extra maatregelen genomen zoals het scheren van de vervuilde dieren op de boerderij. Eén bedrijf ondervond daarnaast langere tijd condensproblemen. Inmiddels heeft een grote verbouwing plaatsgevonden om dit te verhelpen. Wij blijven inzetten op continue kwaliteitsverbetering, zowel in de bedrijven als in onze keten. De borging van veilig en goed produceren is ons ernst.

A close-up photograph of a man with a light beard and mustache, wearing a blue hairnet and a blue lab coat over a dark blue shirt. He is looking directly at the camera with a neutral expression. The background is slightly blurred, showing other people in white lab coats and blue hairnets, suggesting a laboratory or industrial setting.

**GOED
WERKGEVERSCHAP
VOORTGANG MVO-
DOELEN**

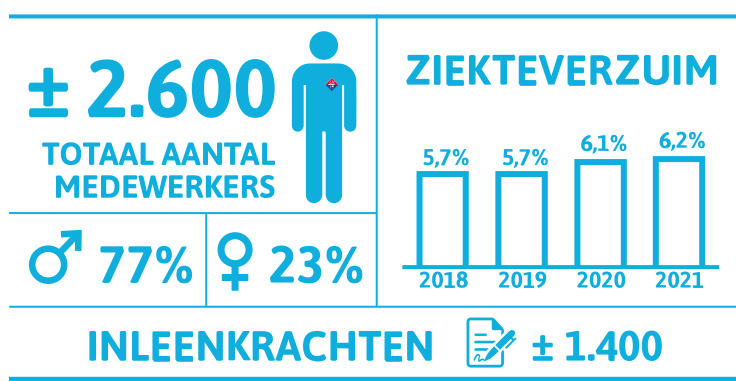


GOED WERKGEVERSCHAP

Onze medewerkers zijn ons belangrijkste kapitaal. Zonder hen zijn we niet in staat onze mooie producten te maken. Het is daarom van belang dat we werknemers weten aan te trekken, behouden en op te leiden. Als werkgever hebben we daarnaast de verantwoordelijkheid om de veiligheid, gezondheid en welzijn van al onze medewerkers te waarborgen.

Veiligheid, gezondheid en welzijn van onze medewerkers

Door veiligheid, welzijn en arbeidsomstandigheden voortdurend te verbeteren willen we een gezonde en veilige werkomgeving creëren voor al onze medewerkers.



Arbidsomstandigheden

Een aanzienlijk deel van de werkzaamheden in onze productieomgevingen is zwaar werk. We investeren daarom in robots en automatisering die routinematige taken overnemen, hierdoor kunnen we de fysieke belasting bij werknemers verminderen. In 2021 is bijvoorbeeld bij kalfsvellenverwerker Oukro een belangrijk maar ook fysiek zwaar onderdeel van de productie voorzien van een robotarm. Deze robotarm weegt en plaatst de kalfsvellen op de juiste pallets. Hiermee is het niet langer nodig om dit handmatig te doen. In totaal gaat het om zo'n 900.000 kalfsvellen per jaar. De ontwikkeling van deze robotarm heeft zo'n twee jaar in beslag genomen en is een initiatief van de VanDrie Group in samenwerking met Robotize en uniek in Europa.

Met name in onze vleesverwerkende bedrijven worden veel werkzaamheden handmatig uitgevoerd. We denken een deel van deze activiteiten te kunnen verlichten door de inzet van automatisering. In 2021 hebben we in samenwerking met Universiteit Twente twee PhD-onderzoeksplekken gecreëerd om de kansen en mogelijkheden in onze vleesproductie in kaart te brengen.

VOORTGANG MVO-DOELEN

Sociale partners in Nederland, de Centrale Organisatie voor de Vleessector (COV) en vakbonden FNV en CNV hebben in 2020 een Zwaar Werk Regeling voor de Vleessector opgesteld. Met deze regeling wordt invulling gegeven aan de gezamenlijke protocolafpraak uit de cao voor de vleessector. De regeling is bedoeld om werknemers die lang zwaar werk hebben verricht daadwerkelijk eerder te kunnen laten stoppen met werken. Vanaf 1 januari 2021 kunnen werknemers in de vleessector deelnemen aan de regeling. In 2021 hebben bij onze vier Nederlandse vleesverwerkende bedrijven negen medewerkers gebruik gemaakt van de regeling. Daarnaast is per 7 mei 2021 een nieuwe cao in de vleessector tot stand gekomen. Deze cao loopt tot 1 maart 2022. De feitelijke lonen worden met terugwerkende kracht per 1 maart 2021 met 1,5 procent verhoogd en per januari 2022 met 1 procent.

Een goede werkomgeving kenmerkt zich niet alleen door goede primaire arbeidsomstandigheden maar ook samen te werken met betrokken collega's, die met plezier naar hun werk gaan. En dat je je op de werkvloer veilig voelt en met respect wordt bejegend. In 2021 hebben we een kompas geïntroduceerd voor ons handelen in iedere schakel en ieder bedrijf van de VanDrie Group. Dit is in elf verschillende talen met alle medewerkers binnen de VanDrie Group gedeeld. In dit kompas staat beschreven wie de VanDrie Group is en wat wij doen, maar zegt ook iets over de gedragsregels die we naar elkaar willen hanteren. We verwachten van al onze medewerkers dat zij in het werk handelen naar onze waarden: betrokken, 'one step ahead', met oog voor kwaliteit en verantwoordelijk. Daarbij is geen ruimte voor pesten, discriminatie of seksuele intimidatie.

SpeakUp

Het is een actueel thema: inbreuken op integriteit in organisaties. Maar wat moet je doen als je vraagtekens hebt over gedragingen van een leidinggevende of ziet dat in strijd met de wet wordt gehandeld? Veel bedrijven vragen zich af hoe ze met dit onderwerp om moeten gaan. People Intouch sprong een aantal jaren geleden hierop in en ontwikkelde de integriteitstool 'SpeakUp'. In oktober 2021 voegde de VanDrie Group deze tool toe aan haar compliancebeleid. Medewerkers, leveranciers en kalverhouders kunnen hier volledig anoniem potentiële misstanden melden.

"SpeakUp wordt een klokkenluiderstool genoemd, maar dat is het eigenlijk niet", zegt Leanne Valom adviseur bij People Intouch. "Het is geen *whistle blower* naar de externe media. Het is een meldingsprocedure die juist de dialoog en de open cultuur in een organisatie moet bevorderen. Het is een laatste redmiddel als alle andere opties zijn geprobeerd of je als melder niet senang voelt om zaken openlijk te melden."



VOORTGANG MVO-DOELEN

“Een melding kan anoniem worden gemaakt en in je eigen taal”, legt Leanne uit. “Dat dit in ieders eigen taal mogelijk is, is voor de VanDrie Group waar veel nationaliteiten samenwerken van groot belang. Dat kan via de telefoon of de website. Als je belt, spreek je jouw melding in. Die melding krijgt een codenummer mee om de anonimiteit te garanderen. Dan gaat de melding naar het vertaalbureau dat er een transcriptie van maakt. Die transcriptie komt bij degene die de melding behandelt. Vervolgens stelt die persoon een reactie op die via het vertaalbureau weer aan de code van de melder wordt gekoppeld. De melder kan daarop weer reageren. Zo blijft het laagdrempelig, en hoeven mensen niet ellenlange lijsten in te vullen. Belangrijk is dat door communicatie het vertrouwen bij de melder weer kan worden opgebouwd”.

Openheid zoeken op dit thema ligt best gevoelig. Maar als je dat niet doet, heeft het potentieel ethisch en financieel grote consequenties. En ligt reputatieschade al snel op de loer. “Wil je van compliance geen papieren tijger maken, moet je zorgen dat je mensen blijft uitnodigen om meldingen te doen. Dat betekent dat je moet erkennen dat er in jouw bedrijf dingen mis kunnen gaan en dat je eerlijk communiceert over waar je staat.”

Aantrekken, behouden en opleiden van onze werknemers

Door aantrekkelijke arbeidsvoorwaarden en voldoende opleidingsmogelijkheden te bieden willen we vakbekwame medewerkers aantrekken, behouden en opleiden.

In 2021 werkten ongeveer 4000 medewerkers bij ons, zowel vast personeel als inleenmedewerkers. In onze Nederlandse vleesverwerkende bedrijven zijn we sterk afhankelijk van de input van inleen- en uitzendbureaus. We hebben de ambitie om dit in de komende jaren te veranderen. In 2021 zijn we gericht aan de slag gegaan met een plan om meer medewerkers in vaste dienst te nemen. In de periode van 1 juli 2021 tot en met 1 januari 2022 hebben we vijf procent van de populatie medewerkers die twee jaar of langer bij een inleen- of uitzendbureau werkten in eigen dienst genomen. Deze inzet zetten we in komende jaren voort. Dat is een uitdaging. Voor inleenmedewerkers uit het buitenland moet huisvesting beschikbaar zijn. Die is op dit moment onvoldoende beschikbaar. Ook moeten mensen een vaste aanstelling wel willen; veel buitenlandse inleenmedewerkers geven aan graag slechts kortstondig een arbeidsrelatie aan te gaan.



VOORTGANG MVO-DOELEN



Binnen onze bedrijven is heel veel kennis en vakmanschap aanwezig, maar ook blijvend nodig. Dit bevorderen wij door in samenwerking met vakopleiders, zoals SVO Vakopleiding Food, op maat gemaakte cursussen en opleidingen aan te bieden aan medewerkers of jongeren te begeleiden in werk- en leertrajecten. De Wet educatie beroepsonderwijs verplicht MBO-studenten het praktijkgedeelte van hun opleiding te volgen bij een erkend leerbedrijf. De vier vleesverwerkende bedrijven in Nederland zijn erkend als officiële leerbedrijven, evenals Labora, Navobi, Alpuro, Alpuro Breeding en Schils. Het opleiden van studenten vinden wij een leuke en dankbare manier om leergierige en gemotiveerde krachten in huis te halen. Veel studenten blijven na hun opleiding aan onze organisatie verbonden. Studenten brengen een frisse kijk op het bedrijf en actuele kennis en nieuwe inzichten mee. We bieden daarom ook volop stages aan. In 2021 boden we plaats aan 43 stagiairs.



**ZES INTERVIEWS OP
BASIS VAN ONZE SDG-
DOELEN
DE WERELD OM ONS
HEEN**



SDG 2: GEEN HONGER

IN GESPREK MET ... KAREL VAN WESTREENEN, OPERATIONEEL DIRECTEUR BIJ AMECO



Al jaren verwerkt Ameco runderen tot hoge kwalitatieve rundvleesproducten. De laatste jaren ontwikkelt het bedrijf het concept van weiderundvlees. Sinds 2021 kan Ameco door aanpassingen in het productieproces en het kwaliteitsborgingsysteem deze weideganggarantie op grotere schaal afgeven. Hiermee komt ze tegemoet aan de toenemende consumentenvraag naar lokaal en diervriendelijk geproduceerd vlees. Maar werkt het bedrijf ook actief aan het versterken van de inkomenspositie van melkveehouders. Melkveehouders ontvangen namelijk een toeslag als zij runderen afleveren met een weidegangcertificaat. Volgens operationeel directeur Karel van Westreenen een mooie ontwikkeling voor de boer, de klant én Ameco. We gaan met hem in gesprek.

Ameco en de VanDrie Group, dat oogt als een hechte samenwerking?

'Mijn vader richtte in 2003 de Ameco (Amsterdam Meat Company) op. Als samenvoeging van een aantal kleinere vleesbedrijven ontstond het volume en de managementcapaciteit om goed in te kunnen spelen op klantwensen en de snel toenemende schaalvergroting in de sector. Dat leidde, na nieuwbouw in Apeldoorn in 2017, vervolgens in 2018 tot een deelname door de VanDrie Group. Deze deelname geeft Ameco in meerdere opzichten vleugels - financieel sterker, slagvaardiger in de handel, maar vooral het delen van kennis op het gebied van kwaliteit, dierenwelzijn, veiligheid en HR. Er is enorm veel synergie.

VOORTGANG MVO-DOELEN

Bij Ameco verwerken we met name Nederlandse runderen. Dat zijn er inmiddels zo'n 2.800 per week. Daarnaast verwerken we wekelijks ongeveer 600 kalveren. Het vlees wordt als halffabrikaat geschikt gemaakt voor de Nederlandse vleeswarenindustrie, de retail, horeca en de convenience industrie. Dagelijks zijn nu zo'n 300 mensen bij Ameco werkzaam.

De deelname in Ameco past voor de VanDrie Group perfect binnen haar circulaire duurzaamheidsstrategie en ketenintegratie. Zowel het kalf als de melkkoe aan het einde van haar melkgiftperiode, ontstaat bij de melkveehouder. Tussen de 20 en 30 procent van de Nederlandse melkkoeien wordt per jaar uit de melkproductie gehaald. Wij nemen een deel van deze dieren over om te verwerken. Nauwe samenwerking met de melkveehouder staat voorop. Wij weten dat melkveehouders goed zorgen voor het welzijn en de gezondheid van de melkkoeien. Het is aan ons om uiteindelijk mooie, smakvolle producten te maken voor de retail, horeca en foodservice. Dat doen we met vakmanschap, respect voor het dier en met oog voor alle normen en waarden die gelden in de vleesverwerking. Wanneer je daar overigens de kalverhouderij, de zuivelactiviteiten en de diervoederproductie van de VanDrie Group aan toevoegt, zie je dat het bedrijf de eiwitketen optimaal tot waarde brengt.'



Karel van Westreenen

Welke trends zie jij in de rundvleesmarkt?

'Over de hele wereld neemt het belang van duurzame productieketens toe. Bedrijven worden steeds vaker ter verantwoording geroepen, maar veel bedrijven willen zelf ook verduurzamen. Dat geldt zeker voor ons. Zolang de wereldbevolking blijft groeien, zal de vraag naar dierlijk eiwit alleen maar toenemen. Wij zien dat het 'Hollands weiderund' aan die groeiende behoefte kan bijdragen.'

De melkkoe wordt gebruikt voor haar melkgift maar het dier kan in tweede instantie ook als een voedzaam stukje vlees op een bord belanden. Na de slacht wordt 70 procent van het vlees een gehaktproduct. Het kan bijvoorbeeld in een slavink, gehaktschnitzel of in een hamburger terecht komen. Het is heel smakelijk en mooi doorleefd vlees. De andere 30 procent betreft de zogenaamde 'technische delen', denk aan entrecote en ribeye. Mijn vader roept het eigenlijk al twintig jaar: "Je hebt die melkkoe en het is mooi dat je daar nog een stukje hoogwaardig rundvlees van kunt maken". Dat we nu Hollands Weiderundvlees kunnen gaan leveren zie ik wel als een kroon op zijn levenswerk.'

Zolang de wereldbevolking blijft groeien, zal de vraag naar dierlijk eiwit alleen maar toenemen. Wij zien dat het 'Hollands weiderund' aan die groeiende behoefte kan bijdragen.

—Karel van Westreenen

Hoe werkt de registratie van het weiderund en wat schiet de melkveehouder er mee op?

'Het dier moet door de melkveehouder met een geldig weidegangcertificaat van de desbetreffende dierlocatie (UBN) bij ons worden aangemeld. Dat kan online maar ook via een eenvoudige app. Bij aanvoer kunnen we zo elk dier traceren en is het voor ons helder of het om een gewone koe of een weidekoe gaat. Weidekoeien zijn dieren die minimaal 120 dagen per jaar 6 uur per dag bij de melkveehouderij van herkomst in de wei hebben gestaan. Zij kunnen een weidegangcertificaat krijgen dat wordt uitgegeven door Stichting Weidegang. We hebben KIWA [een onafhankelijke certificeringsorganisatie] gevraagd om deze procedure voor ons te borgen.'

Het inkomen van de melkveehouder gaat er op vooruit. Wij betalen een standaardtoeslag van 10 cent per kilo op dieren met een weidegangcertificaat. En dat werkt, we zitten nu wekelijks op gemiddeld zo'n 800 à 900 runderen die met zo'n certificaat aangevoerd worden.'

Met deze dubbeldoelkoe creëren jullie een nieuwe standaard, waarom?

'De prijs van vlees is de afgelopen periode sterk gestegen. Dat wordt met name veroorzaakt door stijgende grondstofprijzen. Daarnaast speelt de toenemende vraag naar Zuid-Amerikaans vlees door China waardoor minder rundvlees voor de Europese markt beschikbaar is. Tegelijkertijd zien we de melkprijzen stijgen, wat er toe leidt dat melkveehouders minder snel afscheid van hun koeien nemen. Ook al geeft een koe nog maar acht à negen liter melk per dag, dan nog biedt dat rendement. Hierdoor neemt het aanbod aan runderen nog verder af. Schaarste vertaalt zich in prijs. Het Hollands weiderund vormt dus een welkome aanvulling op het slinkende aanbod aan rundvlees. Daarnaast dragen we door het belonen van melkveehouders voor weidegang van hun vee bij aan hun inkomen én het verbeteren van dierenwelzijn.'

Wat voor ambitie hebben jullie met dit concept voor de toekomst?

'Op dit moment leveren we ons Hollands weiderund voornamelijk aan de retail, maar nog niet aan de vleeswarenindustrie en horeca. Dat verwachten we wel binnenkort. De vraag naar lokaal en diervriendelijk vlees zal immers blijven groeien. Omdat we de kennis en de innovatiekracht in huis hebben, willen we die ontwikkeling met beide handen aangrijpen. Het draagt bij aan een optimale verwaardiging van het dier ten behoeve van onze eigen Nederlandse voedselvoorziening.'



SDG 8: WAARDIG WERK EN ECONOMISCHE GROEI

In gesprek met... Jan Sijnders, vakdocent SVO, Sem Pieper, productiemedewerker Ekro en Bert Bosveld, expeditiemedewerker ESA



De vier Nederlandse vleesverwerkende bedrijven van de VanDrie Group (ESA, Ekro, T. Boer & zn en Ameco) bieden samen werkgelegenheid aan zo'n 900 personen (exclusief inleen). De bedrijven zijn officieel Erkend Leerbedrijf. Een leerbedrijf is officieel verantwoordelijk voor de uitvoering van de beroepspraktijkvorming van een mbo-opleiding. In een leerbedrijf maken leerlingen kennis met de

praktijk en leren ze wat er van hun verwacht wordt. Het werk binnen de vleesbedrijven is deels geautomatiseerd maar is op bepaalde plekken nog steeds arbeidsintensief en vereist ambachtelijk vakwerk. De vereisten rondom tractering en voedselveiligheid vragen daarnaast veel van medewerkers. Daarom ontwikkelt de VanDrie Group voor haar medewerkers in samenwerking met vakopleiders zoals SVO (Vakopleiding Food) op maat gemaakte mbo-cursussen en opleidingen. Sem Pieper, productiemedewerker consumentenproducenten bij Ekro en Bert Bosveld, expeditie medewerker bij ESA, doorlopen bij Jan Sijnders van SVO momenteel een aantal niveaus van de mbo-vakopleiding 'medewerker versindustrie'. Zij doen dit in het kader van de beroepsbegeleidende leerweg (BBL), waarin werken met leren wordt gecombineerd. Gedrieën vertellen zij over hun drijfveren.

Het werken op een vleesverwerkend bedrijf is voor veel mensen onbekend terrein. Hoe zijn jullie in deze sector terecht gekomen?

Jan: 'Al op mijn dertiende had ik vakantiewerk in een slachterij en op mijn zestiende mocht ik naar de slagersvakschool. Als je er open voor staat en je kansen pakt, is het een mooi vak om in door te groeien. In de weekenden hielp ik mee met noodslachtingen. Dit zijn slachtingen van gezonde dieren die om welzijnsredenen niet levend naar het slachthuis kunnen worden vervoerd. Daar kreeg je niks voor maar je leerde er veel van.'

Na een periode als ambachtelijk slager en keurmeester te hebben gewerkt en na diverse andere banen in het bedrijfsleven ben ik in 2007 bij SVO gestart. Het is heel leuk om alle ervaring die ik heb opgedaan te delen met studenten. Het is belangrijk dat de kennis in ons vak gewaarborgd blijft.'

VOORTGANG MVO-DOELEN

Bert: 'Van jongs af aan wilde ik al de slachterij in omdat mijn vader er werkte. Begin jaren '90 van de vorige eeuw kon je nog vrij makkelijk zonder diploma van school en in het slachthuis kreeg je direct goed betaald. Inmiddels ben ik 45 en zou ik niks anders meer willen. Ik vind het gewoon heel leuk. Mijn collega's, mijn werk bij ESA.'

Inmiddels ben ik 45 en zou ik niks anders meer willen. Ik vind het gewoon heel leuk. Mijn collega's, mijn werk bij ESA.

—*Bert Bosveld*



Bert Bosveld

Sem: 'Ook ik treed net als Bert in mijn vaders voetsporen, mijn vader werkt momenteel bij ESA. Via een vakantiebaan ben ik in het vak geïnteresseerd geraakt en kon in juni 2020 bij Ekro aan de slag. Op dat moment was ik pas 16 en nog leerplichtig. De mbo-vakopleiding leek mij leuk om te doen en zo heb ik Jan Sniijders van SVO ontmoet.'

VanDrie Group is net als veel andere bedrijven in de vleessector altijd op zoek naar vakmensen. Zien jullie je werk als een ambacht?



Sem Pieper

bewerken van het vlees en daar valt echt veel in te leren.'

Bert: 'Waar ik nu sta heb je niet echt het strikte vakambacht nodig. Bij expeditie is het vlees al verwerkt en maken wij het klaar voor transport. Er gaat veel digitaal en is nu geen zwaar werk meer. Misschien is het dus niet het meest ambachtelijke, maar dit werk moet secuur gebeuren. We controleren de producten nauwgezet of het voldoet aan de gestelde kwaliteitseisen. Ook letten we op het voorkomen van condens van de expeditie. We vullen daarvoor constant controlelijsten in. Het is een heel breed assortiment aan taken.'

Sem: 'Ik vind het interessant om van een stuk vlees, een onderdeel van een kalf, een mooi stukje kwalitatief product te maken. Als wij van de bovenbil schnitzels moeten maken en er zit bijvoorbeeld nog een zijstuk aan, dan snijden wij dat netjes bij. En als er nog een zeen op zit of een beetje vet dan moet dat er ook af. Dan vriezen wij de bovenbil aan en portioneren ze machinaal. Je maakt echt vlees voor klanten klaar, je moet vliezen, je moet netjes snijden, dat is wel een ambacht. Ik word bij Ekro nu vooral ingezet voor het

Ik vind het interessant om van een stuk vlees, een onderdeel van een kalf, een mooi stukje kwalitatief product te maken.

—Sem Pieper

Jan: 'Ja, ik zie ons werk als een ambacht. Een dier dood maken moet op een respectvolle, vakkundige manier gebeuren. Voor ons vak en binnen de opleiding is dierenwelzijn een van de belangrijke thema's. Dat we dieren op een diervriendelijke manier behandelen is iets wat de consument van ons verwacht. Goed dierenwelzijn is bovendien goed voor de kwaliteit van het vlees. Mijn opvatting is dat je het welzijn van de dieren die je slacht altijd nauwlettend moet volgen. Je moet medewerkers daarom op dierenwelzijn blijven trainen.'

Waarom hebben jullie weer voor de schoolbanken gekozen?

Bert: 'Ten eerste door mijn kinderen. Ik druk ze zelf altijd op het hart, 'haal je schooldiploma's'. Maar ze zeiden heel terecht: 'Ja maar papa, jij hebt toch ook geen diploma?'. Daar zit natuurlijk wat in. Ten tweede wil ik mezelf nu verder ontwikkelen, in mijn rol bij ESA maar ook als professional. Als ik te lang hetzelfde doe ga ik me vervelen. Ik wil mijn kennis blijven uitbreiden en het liefst overal in de productielocatie kunnen staan en alles kunnen doen. Op het moment sta ik nu vooral achter een computer en dat is voor de lange termijn gewoon niks voor mij. En stel dat er ooit iets gebeurt met het bedrijf? Dan heb ik wel mooi die papiertjes op zak.'

Sem: 'Ik ben nog heel jong en leer dus nog makkelijk. Je krijgt door deze opleiding goede kennis over het vak en wordt bewust van je verantwoordelijkheid, bijvoorbeeld over voedselveiligheid. Je leert de risico's en krijgt beter inzicht in het proces. Dat mocht er ondanks alles toch iets misgaan, je ook actie weet te ondernemen als er geen leidinggevende is. Het gaat ook over leiderschap. Hoe dat in elkaar zit.'

Wat leren jullie in deze opleiding?

Bert: 'Ik heb meer respect voor het bedrijf gekregen, met wat voor processen je allemaal moet werken. Ik heb inzicht gekregen in hoe de keten loopt. Over wat je allemaal moet doen voordat je mag beginnen met vlees verwerken. Je denkt misschien van, "ze gaan gewoon slachten", maar er zijn zoveel dingen die erbij komen kijken. Hier wordt alles met respect gedaan en als je niet met respect met dieren omgaat kun je gelijk wegwezen. Dan heb je niks te zoeken op het bedrijf. Dat vond ik trouwens voor deze opleiding ook al. Ik ben trouwens een tijd vrijwilliger geweest bij de Dierenbescherming en als ik bij ESA misstanden zou zien dan neem ik geen blad voor de mond.'

Sem: 'Ik doe nu inmiddels niveau 3 van de vakopleiding. Hierdoor vergroot ik mijn financiële inzicht en kennis over logistiek. Je leert over zorgsystemen en je moet een verbeterplan schrijven.'

We leiden op in het vak als zodanig, maar tonen ook wat zoal vooraf en achteraf in de keten gebeurt.

—Jan Snijders



Jan Snijders

Jan: 'We leiden op in het vak als zodanig, maar tonen ook wat zoal vooraf en achteraf in de keten gebeurt.

We zijn zelf aan het uitbenen geweest. Wat zit nou

waar? We bezochten met de jongens DrieVeld, het onderzoekscentrum van de VanDrie Group om meer te leren over de kalverhouderij en een kookworkshop te volgen. Daar kwamen de lessen uitbenen weer van pas omdat het belangrijk is om te weten wat waar in het karkas zit omdat dat mede de bereidingswijze bepaalt. Uiteraard volgde na het bereiden van het kalfsvlees de proeverij. Onderling verschillen de technische delen van structuur, smaak, mondgevoel en bite. Mij gaat het om het delen van ervaringen. Uiteindelijk zie je een vakman staan. Als mijn studenten succesvol zijn, dan geniet ik daar van.'

Blijven jullie doorleren?

Bert: 'Absoluut, ik wil me zo ver mogelijk blijven ontwikkelen. En die kans krijg ik bij de VanDrie Group gelukkig ook. Door niveau 3 te gaan doen kan ik meewerkend voorman worden. Ik ben nu plaatsvervangend voorman op de momenten dat mijn baas er niet is, maar dan kan ik die leidende rol door mijn diploma ook officieel vervullen.'

Sem: 'Ik wil mezelf blijven ontwikkelen en doorleren. Graag ga ik ook niveau 4 doen. Dat is nog niet zeker, maar ik denk wel dat dit bij de VanDrie Group kan.'



SDG 9: INDUSTRIE, INNOVATIE EN INFRASTRUCTUUR

In gesprek met... Emma Teuling (NIZO food research), Derk van Manen (Duynie Group) en Eelke van der Wal (VanDrie Group)



Diervoeders hebben een belangrijke rol in circulaire landbouw. Vanuit het perspectief van nutriënt efficiëntie, hergebruik van grondstoffen en het verminderen van impact in de productieketen, wordt het onderzoek naar de rol van diervoeder steeds relevanter. Van alle grondstoffen die voor diervoeder worden gebruikt, is het overgrote deel niet geschikt voor menselijke consumptie. Door

verbeterde productieprocessen worden verschillende reststromen echter steeds vaker voor humane consumptie geschikt gemaakt en vinden deze grondstoffen hun weg naar de foodmarkt, denk aan wei. Hierdoor neemt de beschikbaarheid van reststromen als grondstof voor feed af. Reden voor de VanDrie Group om als lid van het *Protein Competence Centre* (PCC) en medegefinancierd door het Topconsortium voor Kennis en Innovatie (TKI) het initiatief te nemen tot onderzoek naar het geschikt maken van alternatieve plantaardige reststromen voor kalvermelk. Eelke van der Wal, onderzoeker R&D bij de VanDrie Group, vertelt samen met twee andere leden van het onderzoeksteam, Emma Teuling, projectmanager protein technology bij NIZO food research en lector 'Eiwittransitie in Voeding' bij HAS hogeschool en Derk van Manen, manager Quality, Nutrition and Research bij Duynie Group, over deze publiek-private samenwerking.

Wat waren voor de VanDrie Group overwegingen voor dit onderzoek?

Eelke: 'Dat zijn er diverse. We willen bijvoorbeeld het aandeel grondstoffen zoals weipoeder of magere melkpoeder dat voor humane voeding geschikt is maar nu voor diervoeder wordt gebruikt, verkleinen. Daarnaast willen we de nu nog voor consumptie ongeschikte plantaardige reststromen opwaarderen, zodat die geschikt worden voor onze toepassingen. Zo hopen we een interessante alternatieve grondstofbron aan te boren. Natuurlijk willen we ook onze CO₂-footprint verder reduceren.'

Hoe zijn jullie tewerk gegaan?

Eelke: 'We zijn begonnen met een lange lijst met plantaardige eiwithoudende grondstoffen die potentieel interessant zijn om als ingrediënt geschikt te maken voor kalvermelkpoeder. We hebben daarbij gekeken per grondstof naar de verteerbaarheid van het product en de mate van oplosbaarheid, zodat er geen bezinskel in de kalvermelk ontstaat bij het aanmengen met water. Veteerbaarheid en oplosbaarheid dragen bij aan het behoud van nutriënten in het voer.'

Emma: 'Ook hebben we aan het begin tijdens het selectieproces bestudeerd hoeveel van de plantaardige reststromen nu eigenlijk beschikbaar zijn. Kunnen we die in voldoende mate in West-Europa vinden, zijn ze gedurende het hele jaar voorradig en in hoeverre gaan we concurreren met andere toepassingen?'



**Het is onze
ambitie om van
deze stromen
zo veel
mogelijk
waarde te
creëren; ze zo
goed mogelijk
te benutten.**

—*Derk van Manen*

Derk van Manen

Derk: 'Het is onze ambitie om met deze stromen zo veel mogelijk waarde te creëren; ze zo goed mogelijk te benutten. In dit onderzoek hebben we gekeken naar producten die wel goed verteerbaar zijn voor rundvee, maar waarvan de eiwitfractie niet helemaal optimaal in rundveevoeding tot zijn recht komt. We proberen de eiwitten zo te bewerken dat ze een hoogwaardiger toepassing in de jongdiervoeding kunnen krijgen.'

Welke kansen zien jullie?

Emma: 'Binnen het onderzoeksteam hebben we kennis over eiwit, procestechnologie en verteerbaarheid bij dieren samengebracht. Daarnaast is de samenwerking tussen verschillende bedrijven, kennisinstellingen en contract-researchbedrijven - waar concurrerende partijen samen kunnen werken in dit soort pre-competitief onderzoek - uniek in de wereld. In Nederland gebeurt dit wel vaker, maar we vergeten af en toe hoe bijzonder zo'n samenwerking eigenlijk is. De integratie van al deze wetenschapsgebieden en onze holistische aanpak maakt dat dit een succes kan worden. Mede hierdoor zijn we als Nederland ook wereldleider op eiwittechnologie.'

VOORTGANG MVO-DOELEN

Eelke: 'We hebben veel aan deze samenwerkingsvorm. Ik schets het altijd als een driehoek. Met een kennisinstelling, in dit geval NIZO, een leverancier zoals Duynie Group en wij als producent. We hebben alle drie een gezamenlijk én een eigen belang. De VanDrie Group is vooral geïnteresseerd in een antwoord op een vraag. Wij willen een oplossing voor de vraag hoe we de circulariteit van onze voeders verder kunnen verhogen. NIZO helpt met de kennis. Een leverancier wil graag een product leveren, liefst continu. En continuïteit past weer heel goed bij de VanDrie Group.'

Derk: 'Dit onderzoek sluit naadloos aan bij de strategie van de Duynie Group om grondstoffen zo efficiënt mogelijk te gebruiken en reststromen hoogstaand te verwaarden. Voor mensen geschikt voedsel moeten we vooral voor mensen beschikbaar maken en houden. Plantaardige reststromen die voor humane voeding ongeschikt zijn, kunnen via diervoeding alsnog indirect een bijdrage leveren aan de voeding voor mensen. Om de groeiende wereldbevolking te voeden zouden dieren geleidelijk minder moeten concurreren met mensen om voeding. Daarom is dit door de VanDrie Group geïnitieerde onderzoek dat voedingsmiddelen als grondstof wil reduceren ook zo relevant.'

Sluit dit onderzoek aan op een trend, of is dit best wel uniek?

Emma: 'In Nederland werken we aan een Nationale Eiwitstrategie met een brede agenda. Ons onderzoek past binnen een belangrijk thema en wel de totale valorisatie van plantaardige zijstromen ter vervanging van dierlijke eiwitten. Dat is precies waar we met z'n allen aan willen werken, naast de punten die Derk en Eelke hebben genoemd. Het heeft een breder nut.'

**Ons onderzoek past binnen een belangrijk thema
en wel de totale valorisatie van plantaardige
zijstromen ter vervanging van dierlijke eiwitten.**

—Emma Teuling



Emma Teuling

eiwitten beschikbaar te maken? Ik vind het daarnaast belangrijk om te weten te komen hoe verteerbaar de producten uiteindelijk is en of de kalveren beter gaan presteren. Maar deze samenwerking beantwoordt die vragen.'

Eelke: 'Mijn belangrijkste dilemma is de meerwaarde van het energieverbruik versus de betere benutbaarheid van de nutriënten. Dat producten vanuit voedingskundig oogpunt geschikt zijn is één. Maar om het vervolgens als duurzame grondstof in te zetten, moeten eiwitten uit deze producten met minimaal energieverbruik beschikbaar zijn. Dat kan best een uitdaging zijn als je nog bewerkingsstappen moet doen.'

Voor welke dilemma's komen jullie in dit onderzoek zoal te staan?

Emma: 'Ik zie in mijn rol als projectleider eiwittechnologie vooral technische dilemma's. De eiwitten in de door ons bestudeerde reststromen zijn wat lastiger om mee te werken. Dat kan doordat het eiwit in een cel zit opgesloten. Dat is een fysisch vraagstuk en niet zo ingewikkeld op te lossen - je opent de cel. Maar het wordt ingewikkeld wanneer het eiwit onderdeel uitmaakt van een cel component, zoals een celwand. Dan moet je het echt uit elkaar halen en dan loop je grote kans dat het eiwit er ook een klap van krijgt en ongeschikt wordt als nutriënt.

En tenslotte, je kunt met de perfecte technologieën de eiwitbeschikbaarheid vergroten maar als het product een nare smaak heeft dan wordt het niet door de dieren geaccepteerd. Dan heb je je doel nog niet behaald.'

Derk: 'Mijn belangrijkste dilemma vormt het kostenaspect. Dus wat kost het om die

Helpt dit onderzoek ook tegen voedselverspilling?

Derk: 'We moeten onze productieketens verduurzamen. Dat wordt ingegeven doordat steeds meer monden gevoed moeten worden. We hebben een bepaalde hoeveelheid biomassa en die zullen we steeds effectiever en efficiënter moeten willen inzetten. Ik zou ons onderzoek niet direct beperking van voedselverspilling noemen, maar het is wel een bijdrage om datgene wat de aarde ons biedt nuttiger toe te passen.'

We blijven bezig met deze vorm van onderzoek voor het verwaarden van reststromen en dus met het tegengaan van verspilling.

—Elke van der Wal



Eelke van der Wal

Eelke: 'Het kan best zijn dat we veel leren maar nu nog geen oplossing vinden voor onze vraag, dat kan gebeuren. Maar we blijven bezig met deze vorm van onderzoek voor het verwaarden van reststromen en dus met het tegengaan van verspilling. Elk project is weer een stap verder in het realiseren van deze doelstelling.'

VOORTGANG MVO-DOELEN

Het besproken onderzoek '*Mild processing of protein-containing, plant-based side streams for feed applications*', wordt uitgevoerd door de VanDrie Group, Duynie Group, NIZO food research, Wageningen University & Research, Van Hall Larenstein en Hanzehogeschool Groningen.



**SDG 12:
VERANTWOORDE
CONSUMPTIE EN
PRODUCTIE**

In gesprek met Henk Flipsen, directeur Nevedi



In 2050 zal de wereldbevolking zijn toegenomen tot zeker negen miljard mensen. In nog geen veertig jaar tijd komen er dus 2 miljard mensen bij die moeten wonen, werken en eten. Dit betekent dat de voedselproductie omhoog moet, zonder ecosystemen verder aan te tasten. Dierlijke eiwitproducenten kunnen hierin een belangrijke rol te vervullen. Dat geeft echter wel een diepere

verantwoordelijkheid, zoals het duurzamer produceren van diervoeder. Als directeur van de Nederlandse Vereniging van Diervoederindustrie, oftewel Nevedi, ziet Henk Flipsen de ontwikkelingen van dichtbij. In gesprek over de rol van de diervoedersector in een verantwoorde voedselproductie.

Nevedi vervult een belangrijke agenderende en coördinerende rol in de Europese diervoedersector. Hoe is deze ontstaan?

'Als werkgeversorganisatie richt Nevedi zich op meerdere inhoudelijke speerpunten. Dat zijn arbeid, diervoederwetgeving, -kwaliteit & -veiligheid en duurzaamheid & innovatie. Dit laatste speerpunt concentreert zich vooral op grondstoffencertificering, klimaat en herkomst en wordt afgelopen jaren steeds belangrijker. Soja en palmolie zijn in Nederland in het oog springende grondstoffen in de dialoog over verduurzaming. Die aandacht is zo'n vijftien jaar geleden ontstaan toen een aantal NGO's via campagnes aandacht vroeg voor de grootschalige ontbossing van het Amazonegebied voor sojaproductie. Dit leidde terecht tot grote maatschappelijke verontwaardiging. Onze sector heeft toen haar verantwoordelijkheid genomen. Sinds die tijd houden we ons met onze leden intensief met grondstofcertificering bezig. We waren bijvoorbeeld medeoprichter van de *Round Table on Responsible Soy* (RTRS).'

Tot welke resultaten heeft dat geleid?

'Een belangrijke mijlpaal werd bereikt in 2015. Nederland was voorzitter van de Europese Unie en in navolging van het Klimaatakkoord van Parijs is de *Amsterdam Declarations Partnership* voor het tegengaan van ontbossing aangenomen. Inmiddels werkt Nederland hier met acht andere landen en een groot aantal NGO's in samen. Gelijktijdig voldoet overigens alle soja die in Nederland voor diervoer wordt gebruikt aan de *FEFAC-soy sourcing guidelines* (FSSG). Dit is een referentiesysteem waarin negentien in Europa gebruikte schema's die aan deze guidelines voldoen zijn samengebracht. Dit wordt onafhankelijk getoetst door het *International Trade Centre* (ITC), een aan de Verenigde Naties gelieerde organisatie. Zo is RTRS ook één van de schema's die onder FSSG vallen. FSSG gaat uit van criteria, zoals verantwoorde arbeidsomstandigheden, respect voor landrechten, bescherming van gemeenschappen en natuurlijk duurzame landbouwpraktijken, dus het tegengaan van ontbossing.'

Toch blijft de discussie over certificering en de traceerbaarheid van grondstoffen bestaan. Hoe werkt Nevedi hier aan en welke rol spelen jullie stakeholders hierin?



Henk Flipsen

binnenkomt in een haven in Europa kan daarmee de duurzame herkomst van gebruikte soja worden gegarandeerd.

Hierdoor werken we als bedrijfsleven aan een systeem waarmee we praktisch kunnen werken, dat zorgt voor de juiste teeltomstandigheden en waar we onze stakeholders in het bedrijfsleven en overheden maar ook NGO's zoals Greenpeace of WWF in kunnen meenemen.'

Hoe kijkt u aan tegen het Europees beleid ten aanzien van ontbossing?

'In het kader van de Green Deal heeft Eurocommissaris Frans Timmermans een nieuwe conceptverordening uitgevaardigd om de door de EU veroorzaakte ontbossing en bosdegradatie te beteugelen. Het ministerie van Landbouw, Natuur en Voedselkwaliteit (LNV) in Nederland is gestart met een impactstudie naar de effecten van de verschillende certificeringssystemen op ontbossing. In plaats van te zeggen dat wij grondstoffen uit bepaalde productielanden niet meer willen hebben, blijven we graag met hen in gesprek om ontbossing tegen te gaan. Wij zijn heel benieuwd naar de uitkomsten en aanbevelingen. We werken hier graag aan mee als het ook echt werkt.'

'Wij willen een waterdicht systeem van duurzame productie. Voor de planeet, inheemse volkeren, boeren en natuurlijk ook voor onszelf. We willen daar verdere stappen in maken. In het nu veelal gehanteerde 'book and claim'-systeem koopt de handelaar soja bij producenten die werken volgens één van de schema's dat voldoet aan de FSSG. Deze soja wordt om kostentechnische redenen gemengd met niet-gecertificeerde soja. De koper ontvangt weliswaar fysiek niet of slechts een klein deel van de door hem bestelde gecertificeerde soja, maar waarborgt wel dat hetgeen hij inkoop ergens volgens onze richtlijnen is geteeld. Graag willen we als Nevedi kunnen garanderen dat de soja die onze leden in hun diervoeders verwerken ook daadwerkelijk via onze duurzame standaarden is geproduceerd. Dus een fysieke koppeling. We zijn daarom gestart met zogenaamde 'area mass balance'-certificaten. Die certificaten waarborgen dat de geleverde soja uit regio's komt waarvan we zeker weten dat die niet recent ontbost zijn. Wanneer deze fysiek gescheiden stroom vervolgens

Uitgangspunt is dat we onze productie zo veel mogelijk plaatsen in de circulariteit. Als we goed met onze planeet willen omgaan, dan moet je circulair zijn, dus efficiënt en doelmatig.

—Henk Flipsen

Wat is uw visie op een duurzame voedselproductie?

'Uitgangspunt is dat we onze productie zo veel mogelijk plaatsen in de circulariteit. Als we goed met onze planeet willen omgaan, dan moet je circulair zijn, dus efficiënt en doelmatig. Het is de boer eigen, het doelmatig produceren van voedsel. In Nederland kun je dat mijns inziens allemaal optimaliseren. Daarom is Nederland zo uniek op agrarisch gebied.'

Iedereen in de diervoersector weet hoe belangrijk soja bijvoorbeeld is voor een rantsoen. Dus kun je het weglaten?

Ja, er is geen kalf, geen kip, geen varken dat zonder soja niet zal groeien, maar het gaat allemaal veel minder efficiënt. De aminozuursamenstelling van soja is uniek en zeer geschikt als diervoeder en dus de ontwikkeling van het dier.

Ik plaats het gebruik van soja graag in perspectief. Als je Nederland zelf pakt en alle sojagebruik, dan hebben we het over een 0,5% van de totale wereldproductie. En als we kijken naar het gebruik van sojameel ten behoeve van de Europese diervoederindustrie, dan is dat maar 10% van de gehele wereldproductie. Dat is nog steeds een flink volume, maar mondiaal gezien maar een beperkte hoeveelheid. Het is dus een hele kunst om vanuit de EU op wereldwijd niveau de neuzen dezelfde kant op te krijgen. Anders is het dweilen met de kraan open.

Het hoger doel is dat een dier in de fase dat hij voedsel produceert een goed bestaan heeft, gezond is en dat efficiënt doet door gebruik van grondstoffen die zo min mogelijk belastend zijn voor het milieu. Ook moeten wij als sector zorgen dit alles zo optimaal mogelijk aansluit bij de klimaatdoelstellingen. Bijvoorbeeld door de soja-import uit Zuid-Amerika te vervangen door verantwoord geproduceerde soja of andere eiwitrijke grondstoffen uit Europa, zoals erwten, veldbonen en raapzaadschroot. Of door het gebruik van co-producten uit andere industrieën.'



SDG 13: KLIMAATACTIE

IN GESPREK MET... HANS BLONK, DIRECTEUR BLONK CONSULTANTS



Tijdens de eenentwintigste klimaatconferentie (COP21) van de Verenigde Naties in Parijs, eind 2015, bereikten de bijna 200 deelnemende landen overeenstemming over een bindend klimaatakkoord. Daarmee moet de uitstoot van broeikasgassen, zoals CO₂, worden teruggedrongen en de opwarming van de aarde worden beperkt tot maximaal 2 graden, met 1,5 graad als streefwaarde. De afspraken uit het

VN-Klimaatakkoord van Parijs gingen in 2020 in. Alhoewel de eerste verantwoordelijkheid lijkt te liggen bij de landen, is het bedrijfsleven in Europa druk aan de slag gegaan om adequaat invulling te kunnen geven aan de afspraken, zo ook de VanDrie Group. In 2021 is het bedrijf gestart met het nog beter in kaart brengen van de milieueffecten van haar bedrijfsactiviteiten op basis van een zogenaamde *Life Cycle Analysis* (LCA). Daarnaast wil het bedrijf grip krijgen op haar *Organisational Environmental Footprint* (OEF), waarbij de milieu-impact van het hele bedrijf wordt berekend. Ze heeft daarbij de hulp ingeroepen van Blonk Consultants die zich hier in specialiseert. Directeur Hans Blonk ziet dat het belang van 'footprinting' de laatste jaren sterk groeit en door standaardisering van de data bedrijven geholpen worden hun milieu-impact te verkleinen - een kort gesprek.

Met het berekenen van je duurzaamheidspositie komt techniek om de hoek kijken. Kun je uitleggen wat een Life Cycle Analysis (LCA) is?

'Met een LCA bereken je de invloed van het maken van producten of leveren van diensten op het milieu. Het gaat om de hele levenscyclus, dus van de winning van grondstoffen via productie en (her)gebruik tot en met afvalverwerking. Een LCA zet al die impacts van al die schakels in de keten dus op een rij en telt die op. Een berekening van 'de wieg tot het graf'.'

Hoe ziet een LCA er voor de VanDrie Group uit?

'We zijn voor de VanDrie Group gestart met het opstellen van de systematiek voor de productie van kalfsvlees en van kalfsvellen. Als we naar kalfsvlees kijken dan begint de LCA bij de kalverhouder. Die voedert de dieren, zet productiekapitalen in, gebruikt energie en water, noem maar op. Vervolgens vindt transport van het kalf naar de vleesverwerkende bedrijven plaats. Daar werken mensen, wordt energie verbruikt, schoonmaakmiddelen ingezet, verpakkingsmaterialen gebruikt, kortom alles wat nodig is voor het productieproces. Uiteindelijk rolt een stukje verpakt kalfsvlees van de band. Of in het geval van kalfsvellen gaat een vel naar de leerlooier. Van al deze schakels en activiteiten bereken we de milieueffecten. Dan heb je een overzicht van de footprint van een product op het punt van verkoop, of opslag in de koeling.'

Maar je kunt met een LCA ook nog een stapje verder kijken en de berekening doortrekken totdat het kalfsvlees op je bord ligt. Dan moet je ook de retail meenemen en wat er bij de consument gebeurt, voor en tijdens de bereiding. En bij kalfsvellen kijk je naar de verwerking bij leerverwerkers, voor schoenen, kleding en tal van andere toepassingen.'

Welke berekeningsmethodieken gebruiken jullie?

'We hanteren de wetenschappelijk geaccepteerde methodieken van het *Intergovernmental Panel on Climate Change* (IPCC) van de Verenigde Naties en de *Product Environmental Footprint* (PEF) van de Europese Commissie. Bij de LCA voor de VanDrie Group zetten we op een rij welke gassen bij de productie van kalfsvlees vrijkomen en hun relatieve bijdrage aan het broeikas effect. Denk daarbij vooral aan methaan, CO₂ en lachgas. Vervolgens berekenen we hoe lang een gas in de lucht blijft bestaan. Dat noemen we '*radiative forcing*', een complexe methode voor het bepalen van afbraakeffecten. Na deze twee stappen, dus de broeikasgaswerking van een gas en de afbraak, bepalen we hoeveel keer een gas meetelt. Een soortgelijke methode passen we vervolgens ook toe om andere milieueffecten vast te stellen.

Voor vermisting tellen we bijvoorbeeld fosfaat-, ammoniak- en nitraatmissies mee. Hierna kunnen we nog waarden toe kennen op basis van externe factoren. Zoals waar de uitstoot plaatsvindt. Is dat in de stad of bijvoorbeeld naast een natuurgebied? Deze laatste stap wordt uitgevoerd in aanvullend onderzoek.'



Hans Blonk

De VanDrie Group wil de klimaatimpact van de organisatie inzichtelijk maken. Hoe werkt dit?

'We ondersteunen de VanDrie Group bij het berekenen van hun *Organisational Environmental Footprint* (OEF) en kijken daarbij naar al hun bedrijfsactiviteiten. Daarbij maken we onderscheid in drie scopes of toepassingsgebieden. Scope 1 is de eigen bedrijfsactiviteit en brengt de impact van de directe CO₂-uitstoot, veroorzaakt door eigen bronnen binnen de organisatie in kaart. Bij scope 2 kijk je al verder; je berekent dan ook het indirecte effect van elektriciteitsgebruik en warmteproductie. Scope 3 brengt de impact van activiteiten in kaart die geen eigendom zijn van VanDrie Group en die ook niet worden beheerd door de organisatie. Bij scope 3 helpen we de VanDrie Group om voor zover mogelijk de milieu-impact van hun leveranciers te berekenen. Die vraagt de VanDrie Group zelf bij haar leveranciers op. Wij leveren referentiewaarden over productie vanuit onze databases en literatuur.'

Waarom is het voor de VanDrie Group van belang haar impact inzichtelijk te maken?

'De VanDrie Group is zeer kwaliteitsgericht en intrinsiek gemotiveerd haar milieu-impact te verkleinen. Door de verzamelde data krijgt zij inzicht hoe ze als bedrijf presteert en waar verder kan worden verbeterd. Ze kan haar eigen medewerkers en haar stakeholders haar relevantie tonen. Bovendien ontstaat er ook een markt vraag. Klanten willen in toenemende mate voor het tonen van hun eigen prestaties weten wat de footprint is van de door hen te verwerken en te verkopen producten. Er kloppen overigens steeds meer supermarkten bij Blonk aan de deur om dit in te regelen in hun *supply chain*. Het gaat allemaal om het organiseren van informatie, om transparant te kunnen zijn.

De VanDrie Group is zeer kwaliteitsgericht en intrinsiek gemotiveerd haar milieu-impact te verkleinen. Door de verzamelde data krijgt zij inzicht hoe ze als bedrijf presteert en waar verder kan worden verbeterd.

—*Hans Blonk*

En je hebt de maatschappelijke vraag op een hoger systeemniveau. Is de kalverhouderij qua milieufootprint nou slim bezig? Daar kan ik helder over zijn, die is best slim. De melkveehouderij heeft een overschot aan kalveren. Door de dieren op te fokken vermijd je een deel van de rundvleesproductie die milieutechnisch intensiever is. Dus zolang mensen zuivel blijven consumeren, is de kalverhouderij een goede schakel in het agroproductiesysteem.'

Welke uitdagingen ondervinden bedrijven bij hun berekeningen?

'Datgene wat je niet weet, en dat is met name de informatie buiten je eigen invloedssfeer. Dat is wél noodzakelijk om een footprint compleet te maken. Dat zit voor de kalversector vooral bij de voedergrondstoffen. Gelukkig komt steeds meer informatie voorhanden en dat verbetert in de toekomst steeds meer. Opgave is om toe te gaan werken naar een integraal dashboard als onderdeel van de jaarlijkse rapportagecyclus, zodat de VanDrie Group in alle vestigingen en voor al haar bedrijfsactiviteiten de footprint kan vaststellen en managen.'



SDG 17: PARTNERSCHAP OM DOELSTELLINGEN TE BEREIKEN

In gesprek met Gerjan van Drie



In 1994 maakte de VanDrie Group met de overname van Franse kalfsvleesintegratie Sobeval haar eerste grote stap op de Franse markt. Nu, 25 jaar later, heeft het bedrijf na de toevoeging van jongdiervoederspecialist Schils, kalfsvleesproducent Tendriade en een sterke organische groei naar 150.000 kalverplaatsen een mooie positie weten te bemachtigen op de Franse markt. De Franse markt

verschilt op onderdelen fundamenteel van die in Nederland. Niet alleen is de Franse consument van oudsher een kalfsvleeseter, ook is de landbouw relatief kleinschaliger en hebben aanleverende kalverhouders zich anders georganiseerd. Met de ervaring en kennis vanuit Nederland investeert de VanDrie Group in Frankrijk in een duurzame integratie. Gerjan van Drie, één van de kleinzonen van de oprichter van de VanDrie Group en mede-vertegenwoordiger van de derde generatie van het familiebedrijf, is sinds 2018 verantwoordelijk voor de houderij van Van Drie France. Hij vertelt over deze markt en zijn doelen daar.

Wat zijn voor de VanDrie Group de belangrijkste karakteristieken voor de Franse markt?

‘Dat begint al direct bij de consument. De Fransen besteden veel meer tijd en geld aan hun voedsel dan Nederlanders. Als ik in het weekend hier naar de markt ga, dan zie ik een duidelijk verschil met hoe de Franse mensen over de markt lopen met hoe een Nederlandse consument dat doet. In Frankrijk wordt meer waarde gehecht aan herkomst en kwaliteit. Van oudsher is de Fransman een kalfsvleeseter en veel Franse consumenten hebben een voorkeur voor een bepaald ras, zoals bijvoorbeeld Limousin. Die beleving is er bij de Nederlandse consument niet.

Daarnaast is Frankrijk na Rusland en Oekraïne het grootste land van Europese continent en dat vereist een daarop ingerichte organisatie. De 500 kalverhouders die bij ons onder contract staan, worden beleverd vanuit vier verzamelcentra die goed verdeeld zijn over het land. Op die verzamelcentra komen per week zo’n 5.000 kalveren vanaf melkveehouderijen bijeen die we vervolgens op zo’n efficiënt mogelijke manier naar de kalverhouderijen brengen. Het gaat om een breed scala aan rassen en soorten in verschillende gewichtscategorieën. Dat is van oudsher zo en typeert de Franse markt. We selecteren daarom goed. Dus de ene stal heeft als bestemming zwartbonte Holstein kalveren en de andere stal een mengeling van Franse kruising van vleesrassen. Zo probeer je met een zo uniform mogelijk koppel technisch-economisch een zo goed mogelijk resultaat te halen.’

Welke kansen zijn er voor de houderij?

'De Franse kalverhouderij is een krimpende markt, met een generatie kalverhouders die relatief wat ouder aan het worden is. Toch hebben we in de periode 2016 tot en met 2021 zo'n 50.000 kalverplaatsen toegevoegd doordat wij ons actief richten op het aantrekken, ondersteunen en begeleiden van nieuwe kalverhouders.



In Nederland laat een beginnend kalverhouder doorgaans zelf een stal

Gerjan van Drie

bouwen en kiest hij vervolgens een integratie om mee samen te werken. In Frankrijk kunnen jonge, startende ondernemers al bij de stalkeuze bij de VanDrie Group terecht. Zij kunnen kiezen uit twee stalconcepten die zich al zo'n acht jaar hebben bewezen. Wij bieden de kalverhouder een contract en werken volgens afspraken waardoor de stal in 15 jaar kan worden afgeschreven. De banken kennen ons bedrijf, het contract, onze staltypen en als de potentiële nieuwe kalverhouder het goede profiel heeft, wordt dat door die banken gefinancierd. Daarnaast begeleiden wij de kalverhouders intensief.

Ons team van zo'n 35 buitendienst-medewerkers kent de twee stalconcepten goed en kunnen de kalverhouders dus optimaal ondersteunen. Doordat de basis op alle bedrijven hetzelfde is, kunnen ze de melkbereiding en ventilatieprotocollen inmiddels dromen! Dit draagt bij aan een constante verbetering van de resultaten.'

Wat zijn in Frankrijk voor jullie belangrijke duurzaamheidsthema's?

'Het belangrijkste thema in Frankrijk is dierenwelzijn. Daarna komen milieu, omgeving en voedselveiligheid. Met onze ervaring kunnen we met de VanDrie Group hier echt een verschil maken. Ons personeel krijgt uiteraard een opleiding in het goed behandelen van dieren en onze verzamelcentra worden regelmatig op alle wet- en regelgeving ge-audit.

We hebben een team van technische mensen die begeleiding op de stallen verzorgen en ten aanzien van dierenwelzijn een sleutelpositie vervullen. Zij worden doordrongen van het belang en blijvend bijgeschoold.

VOORTGANG MVO-DOELEN

Ook de twee stalconcepten worden steeds geëvalueerd en aangepast. In 2021 zijn we gestart met een premium concept. Hierdoor staan de kalveren in de stallen die sinds januari vorig jaar zijn gebouwd allemaal op rubberen roosters, zachtere vloeren. Dat is een grote investering. We zorgen in de stal ook voor voldoende natuurlijk licht. Daar is voor de Franse kalverhouderij geen norm voor, maar in onze concepten is het raamoppervlakte minimaal gelijk aan vijf procent van het grondoppervlakte van de stal. We zitten hiermee boven de landelijke norm van drie procent die voor andere dieren in de intensieve veehouderij geldt. Dat is tegelijkertijd een aandachtspunt voor bestaande stallen: hoe kunnen we die duurzaam transformeren zonder dat het onbetaalbaar wordt? We zijn daar met onze kalverhouders continu over in gesprek.

Ik werk eraan de goede dingen uit Nederland mee te nemen en die ook in Frankrijk in de huidige tijd te laten passen en uitvoerbaar te zijn. Zo volgen we ten aanzien van antibiotica de Nederlandse doelstellingen. Frankrijk heeft nog geen wettelijke doelstellingen die moeten worden behaald. Als Van Drie France gebruiken we antibiotica alleen curatief en als het strikt noodzakelijk is. We registreren het antibioticagebruik per bedrijf en per kalf. Als Nederlands bedrijf proberen we in Frankrijk daarin voorop te lopen en onze zaken goed voor elkaar te hebben. Je moet daar als bedrijf sturend en soms ook dwingend in zijn. Dat gaat niet altijd vanzelf.'

Hoe is de samenwerking met jullie kalverhouders geregeld?

'Onze 500 kalverhouders hebben zich verenigd als vakbond van kalverhouders van VanDrie in Frankrijk. Dat is typisch Frans en versterkt het onderlinge contact. Elke regio van Frankrijk heeft een vertegenwoordiger en die ontmoet ik drie keer per jaar. Ook is er per regio jaarlijks een sectorvergadering. Hier presenteer ik de resultaten, actualiteiten en doelstellingen, waaronder de prestaties op basis van ons kwaliteitssysteem. Die bijeenkomst zijn leerzaam en constructief. We gaan in gesprek over wat zij van ons verwachten en vice versa. En natuurlijk bezoek ik de door de vakbond georganiseerde jaarlijkse algemene ledenvergadering.'

'Het belangrijkste thema in Frankrijk is dierenwelzijn. Met onze ervaring kunnen we met de VanDrie Group hier echt een verschil maken.'

—Gerjan van Drie

Hoe gaan jullie om met de voersamenstelling en toevoer?

'De kalvermelk en het ruwvoer worden door de VanDrie Group zelf gemaakt. De overige grondstoffen, met name mais, worden lokaal per regio bijgemengd. Dat gebeurt bij bedrijven waar we al jarenlang goed mee samenwerken. Ons stro betrekken we sinds 2017 van onze eigen strofabriek. Hierdoor borgen we de beschikbaarheid en kwaliteit.

VOORTGANG MVO-DOELEN

In Frankrijk zijn de kalverhouderijen van oudsher veelal gemengde bedrijven. Kleinere bedrijven van 100 of 200 kalveren. Deze ontvangen hun voer met name als zakgoed, maar de grotere bedrijven proberen we allemaal over te zetten tot bulk. Dat is een transformatie. Het aantal kleinere bedrijven slinkt en wordt vervangen door grotere met gemiddeld zo'n 400 kalveren. Wij ondersteunen de kalverhouders die hiertoe besluiten door de betaling van de benodigde diervoersilo's voor onze rekening te nemen.'

Jullie zijn ook aan de slag met diervriendelijk transport?

'Ja, we werken in Frankrijk al jaren met transportbedrijf Gargaud en met hen ontstond het idee om voor het vervoer van met name jonge kalveren een klimaatgestuurde, gesloten vrachtwagen aan te schaffen. Gargaud heeft die wagen aangeschaft en wij zetten er een vergoeding per kalf tegenover. In Frankrijk is dit een primeur en te vergelijken met de wagens die de VanDrie Group in Nederland gebruikt. Je hebt in Frankrijk soms flinke transportafstanden en het is er ook vaak warmer. Met deze vrachtwagens willen we een nieuwe standaard zetten.



Een recent door de VanDrie Group in Nederland ontwikkeld instructieboek over diervriendelijk laden, lossen en transporteren heb ik in het Frans laten vertalen. Dat gebruiken we nu in onze Franse organisatie en bij onze Franse kalverhouders. Dit is één van de voorbeelden hoe onze Nederlandse en Franse organisaties elkaar versterken. Andersom, als iets in Frankrijk wordt ontwikkeld, komt dit ook ter beschikking van onze Nederlandse vestigingen.

Het is echt van belang voor ons bedrijf om steeds te blijven verduurzamen én samen te

werken met kalverhouders. Dan kun je topprestaties leveren.'



BIJLAGEN

Rekenschap afleggen

Dit is het vijftiende jaar waarin wij rekenschap afleggen over onze activiteiten. Wij gebruiken hiervoor onder andere deze MVO-rapportage. In 2021 hebben we onze materialiteitstoets opnieuw gevalideerd. De aangewezen materiële thema's vormen de basis voor de verslaglegging van onze resultaten.

Afbakening en reikwijdte

Primair richt de VanDrie Group zich dit jaar op de Nederlandse operationele prestaties over 2021. We hebben dit jaar voor het tweede jaar meer data opgenomen over onze buitenlandse dochterbedrijven. Het assurancerapport geeft daar nadere duiding op. Doordat extra data is gebruikt, zijn de cijfers over 2021 en 2020 niet te vergelijken met de resultaten van 2019. Dit geldt bijvoorbeeld voor de resultaten ten aanzien van de verbruiken van gas, water en elektra. In dit jaarverslag leggen we nog steeds vooral verantwoording af aan onze Nederlandse stakeholders. Basis voor dit verslag is de GRI Standards Core. Tevens is de rapportage getoetst op de criteria van de Transparantiebenchmark van het Nederlandse ministerie van Economische Zaken en Klimaat.

De materialiteitsmatrix is in 2021 herzien: de matrix geeft inzicht in wat onze stakeholders belangrijk vinden. Over deze informatie rapporteren wij. Door deze herziening sluiten de materiële onderwerpen nog niet in alle gevallen aan bij de indicatoren in de scope van de assurance opdracht. Middels het uitbouwen van het aantal indicatoren willen we hier de komende jaren meer over rapporteren. Lees hiervoor ook onze doelstellingen onder *onze resultaten*. In diezelfde ontwikkeling scherpen we onze processen van dataverzameling en interne beheersing verder aan. Aangezien wij ons op een concurrentiegevoelige markt bevinden, kiezen wij bewust om in dit verslag slechts in beperkte mate te rapporteren over onze financiële resultaten en interne structuur. Het MVO-verslag is geen geïntegreerd jaarverslag.

Sturing en beheersing

De afdeling Corporate Affairs is betrokken bij het bepalen van de inhoud van het verslag en geeft sturing aan het gehele rapportageproces en de implementatie van materiële onderwerpen in en buiten het bedrijf. Inhoudelijke invulling van het verslag wordt gedaan op basis van interne en externe interviews en managementrapportages van alle bedrijven. Voor de aanscherping van onze materialiteitsmatrix is samengewerkt met Sustainalize. Het Portaal heeft inhoudelijk de VanDrie Group ondersteund. F19 heeft de opmaak van de digitale webomgeving gerealiseerd. Vertalingen worden behandeld door Tekom Vertalers B.V.. Het gehele directieteam van de VanDrie Group houdt toezicht op de voornoemde ontwikkelingen. Jaarlijks worden de materiële aspecten van het ondernemen besproken in het directieoverleg. Daarbij wordt de effectiviteit overwogen en indien nodig wordt beleid gewijzigd en aangepast. In dit overleg wordt ook tot de goedkeuring van de publicatie van de MVO-resultaten besloten.

BIJLAGEN

De data in dit verslag hebben betrekking op de prestaties en materiële onderwerpen van de VanDrie Group (bedrijven waarin de Van Drie Holding B.V. een meerderheidsbelang heeft) en niet op de prestaties van leveranciers, klanten, consumenten, etc. De kwantitatieve gegevens in dit verslag zijn verzameld uit financiële systemen, het personeelsmanagementsysteem en Safety Guard. We hebben niet voor alle informatie een geautomatiseerd informatiesysteem. Aan de hand van een gestandaardiseerde rapportagetemplate verzamelen we op jaarbasis alle informatie. Waar mogelijk zijn de gegevens voor dit verslag gemeten. Voor enkele indicatoren hebben wij schattingen moeten maken, omdat hiervoor nog geen betrouwbare gemeten gegevens beschikbaar waren. Deze schattingen zijn gebaseerd op gemeten gegevens. De gegevens worden intern beoordeeld alvorens deze worden gerapporteerd. We scherpen onze indicatoren en daarmee onze gegevensverzameling de komende jaren verder aan. Zodoende kunnen we in komende jaren over nieuwe en aanvullende indicatoren in de scope van de assurance opdracht rapporteren.

De rapportageperiode loopt van 1 januari 2021 tot en met 31 december 2021. De publicatiedatum is 4 juli 2022. Het assurancerapport is opgemaakt door Mazars N.V.. De assurance ziet toe op de genoemde indicatoren in het Onafhankelijk Assurancerapport. Zie hiervoor ook tabel indicatoren behorende bij het assurance rapport. Ook is een aparte GRI -index opgenomen bij de rapportage. Eventuele wijzigingen in de definities en meetmethoden ten opzichte van voorgaande jaren worden in het verslag samen met de bijbehorende data gerapporteerd.

Gebeurtenissen na balansdatum tot april 2023

Na publicatiedatum van dit verslag in juli 2022 heeft in januari 2023 de aankondiging plaatsgevonden dat de VanDrie Group een intentieverklaring had gesloten met Exportslachterij J. Gosschalk en Zn. B.V. uit Epe ter verwerving van een meerderheidsbelang. In februari werd dit akkoord echter ontbonden.

Alhoewel beide bedrijven kansrijke synergievoordelen en mogelijkheden zagen om gezamenlijk de benodigde ontwikkeling bij Exportslachterij J. Gosschalk en Zn. B.V. vorm te geven, verstoorden recentelijke ontwikkelingen het perspectief hierop. Als gevolg van het faillissement van een Deense afnemer ontstond een acuut liquiditeitsprobleem. De VanDrie Group heeft zich niet bereid verklaard om voorafgaand aan goedkeuring door de mededingingsautoriteit en afronding van het overnameonderzoek extra financiële middelen te verstrekken. Exportslachterij J. Gosschalk en Zn. B.V. heeft hierop de stap gezet om de intentieverklaring op te zeggen.

Daarnaast zijn na publicatiedatum in juli 2022 enkele belangrijke externe processen opgestart die in ultimo effect zullen hebben op de strategie en het beleid van de VanDrie Group. Zo werd in oktober 2022 het rapport van Johan Remkes gepubliceerd over de gesprekken tussen het kabinet, medeoverheden, de agrarische sector en andere belanghebbende organisaties om weer te komen tot een verstandhouding waarbij de inhoud en het gesprek over een duurzame toekomst voor agrarische ondernemers en het landelijk gebied centraal staan. In dit rapport zijn diverse aanbevelingen gedaan zoals het advies om te komen tot een Landbouwakkoord. De onderhandelingen van het Landbouwakkoord vinden op moment van schrijven nog steeds plaats. Vanuit Stichting Brancheorganisatie Kalversector (SBK) is de VanDrie Group actief participierend in de zogenaamde deeltafel melkveehouderij - kalverhouderij om het perspectief voor 2040 voor deze sectoren vorm te geven.

BIJLAGEN

Daarnaast is een traject gaande om te komen tot een Convenant Dierwaardige Veehouderij. Via SBK en de Centrale Organisatie voor de Vleessector (COV) nemen wij deel aan de diverse gesprekken en consultaties voor de uitwerking van deze convenantsafspraken. Gedeeltelijke afronding van dit proces wordt eind april 2023 verwacht.



ONAFHANKELIJK ASSURANCERAPPORT

Assurance Rapport met beperkte mate van zekerheid van Mazars N.V.

Onze conclusie

Wij hebben de op de pagina 'tabel indicatoren behorende bij het assurance rapport' opgenomen MVO-indicatoren van Van Drie Holding (hierna de VanDrie Group) te Mijdrecht over 2021 onderzocht.

Op basis van de uitgevoerde werkzaamheden en de verkregen assurance-informatie hebben wij geen reden om te veronderstellen dat de geselecteerde MVO-indicatoren van VanDrie Group, zoals weergegeven op de pagina 'tabel indicatoren behorende bij het assurance rapport' niet, in alle van materieel belang zijnde aspecten, zijn opgesteld in overeenstemming met de van toepassing zijnde criteria.

De basis voor onze conclusie

Wij hebben ons onderzoek uitgevoerd volgens Nederlands recht, waaronder de Nederlandse Standaard 3000A 'Assurance-opdrachten anders dan opdrachten tot controle of beoordeling van historische financiële informatie (attest-opdrachten)'. Deze opdracht is gericht op het verkrijgen van een beperkte mate van zekerheid. Onze verantwoordelijkheden op grond hiervan zijn beschreven in de sectie 'Onze verantwoordelijkheden voor het onderzoek'.

Wij zijn onafhankelijk van VanDrie Group zoals vereist in de 'Verordening inzake de onafhankelijkheid van accountants bij assurance-opdrachten' (ViO). Daarnaast hebben wij voldaan aan de Verordening gedrags- en beroepsregels accountants (VGBA).

Wij vinden dat de door ons verkregen assurance-informatie voldoende en geschikt is als basis voor onze conclusie.

Van toepassing zijnde criteria

Onze opdracht is beperkt tot de geselecteerde MVO-indicatoren in de tabel op de pagina 'tabel indicatoren behorende bij het assurance rapport'. Voor deze geselecteerde MVO-indicatoren gelden de VanDrie Group rapportagecriteria. In de toelichting bij de tabel op de pagina 'tabel indicatoren behorende bij het assurance rapport' staat een nadere beschrijving van de criteria van de geselecteerde MVO-indicatoren. Wij zijn van mening dat de in de tabel opgenomen gegevens relevant zijn en geschikt zijn voor onze beoordeling.

Andere informatie in het MVO-verslag

De VanDrie Group heeft haar MVO-verslag opgemaakt op basis van de Global Reporting Initiative (GRI) Standards Core. De toepassing van de GRI-richtlijnen vraagt om specifieke werkzaamheden. Een belangrijk onderdeel is het bepalen van de materiële onderwerpen en de reikwijdte van rapportage ('scope') voor het verslag. De VanDrie Group heeft een materialiteitsanalyse uitgevoerd gebruikmakend van de materialiteitsmatrix, opgenomen op de pagina 'tabel indicatoren behorende bij het assurance rapport'.

Wij hebben het MVO-verslag gelezen en hebben op basis van onze kennis en ons begrip, verkregen uit de werkzaamheden beschreven onder “Onze verantwoordelijkheden voor het onderzoek” overwogen of de informatie materiële afwijkingen bevat. Deze werkzaamheden hebben niet dezelfde diepgang als onze werkzaamheden ten aanzien van de geselecteerde MVO-indicatoren in de tabel op de pagina ‘tabel indicatoren behorende bij het assurance rapport’.

Verantwoordelijkheden van het bestuur

Het bestuur is verantwoordelijk voor het opstellen van de duurzaamheidsinformatie in het MVO-verslag in overeenstemming met de verslaggevingscriteria van de organisatie en de GRI Standards Core, inclusief het identificeren van de beoogde gebruikers en het toepasbaar zijn van de gehanteerde criteria voor de doelstellingen van de beoogde gebruikers.

Het bestuur is ook verantwoordelijk voor een zodanige interne beheersing die het bestuur noodzakelijk acht om het opstellen, meten of evalueren van de geselecteerde MVO-indicatoren mogelijk te maken zonder afwijkingen van materieel belang als gevolg van fouten of fraude.

Onze verantwoordelijkheden voor het onderzoek

Onze verantwoordelijkheid is het zodanig plannen en uitvoeren van ons onderzoek dat wij daarmee voldoende en geschikte assurance-informatie verkrijgen voor de door ons af te geven conclusie.

De in dat kader uitgevoerde werkzaamheden zijn verschillend in aard en timing alsmede geringer in omvang dan voor assurance-opdrachten gericht op het verkrijgen van een redelijke mate van zekerheid. De mate van zekerheid die wordt verkregen bij assurance-opdrachten gericht op het verkrijgen van een beperkte mate van zekerheid is daarom ook aanzienlijk lager dan de zekerheid die wordt verkregen bij assurance-opdrachten gericht op het verkrijgen van een redelijke mate van zekerheid.

Wij passen de ‘Nadere voorschriften kwaliteitssystemen’ (NVKS) toe. Op grond daarvan beschikken wij over een samenhangend stelsel van kwaliteitsbeheersing inclusief vastgelegde richtlijnen en procedures inzake de naleving van ethische voorschriften, professionele standaarden en andere relevante wet- en regelgeving.

Ons onderzoek bestond onder andere uit:

- het identificeren van gebieden in de tabel met geselecteerde MVO-indicatoren waar waarschijnlijk een afwijkingen van materieel belang als gevolg van fouten of fraude zich zal voordoen, het bepalen en uitvoeren van assurance-werkzaamheden om in te spelen op deze gebieden en het verkrijgen van assurance-informatie die voldoende en geschikt is als basis voor onze conclusie;
- het in overweging nemen van de interne beheersing die relevant is voor het onderzoek met als doel assurance-werkzaamheden te selecteren die passend zijn in de omstandigheden. Deze overweging heeft niet als doel om een conclusie uit te spreken over de effectiviteit van de interne beheersing van de entiteit;
- het uitvoeren van een omgevings-analyse en verkrijgen van inzicht in de bedrijfstak, relevante maatschappelijke trends en issues, relevante wet- en regelgeving en karakteristieken van de organisatie;
- het vaststellen van de consistentie tussen de informatie in het MVO-verslag en de indicatoren in de tabel op de pagina ‘tabel indicatoren behorende bij het assurance rapport’;

BIJLAGEN

- het beoordelen van de geschiktheid van de rapportagecriteria en de consistente toepassing hiervan, zoals de beoordeling van de redelijkheid van door het management gemaakte schattingen;
- het inwinnen van inlichtingen bij het bestuur en andere functionarissen van de entiteit;
- het uitvoeren van cijferanalyses en analyse naar de onderlinge samenhang van gegevens;
- het uitvoeren van nadere detailcontroles indien de uitkomsten van de cijferanalyses hiertoe aanleiding gaf.

Gebruik van dit assurance rapport

Dit assurance-rapport heeft alleen betrekking op de beoordeling van de prestaties van de geselecteerde MVO-indicatoren van de VanDrie Group zoals opgenomen in de tabel op de pagina 'tabel indicatoren behorende bij het assurance rapport'. Dit assurance-rapport is daarmee beperkt in zijn reikwijdte en geeft geen assurance over de overall MVO-prestaties van de VanDrie Group gedurende het jaar.

[locatie], [datum]

Mazars N.V.

drs R.C.H.M Horsmans RA

tabel indicatoren behorende bij het assurance rapport

Indicator	Eenheid	2021	2020	Flux
Aantal medewerkers	Headcount per jaareinde	2.574	2.551	23
Aantal voltijd medewerkers	FTE's per jaareinde - inclusief stagiairs	2.417	2.422	-5
Aandeel mannelijke medewerkers	percentage van headcount	76,77%	76,60%	0,17%
Aandeel vrouwelijke medewerkers	percentage van headcount	23,23%	23,40%	-0,17 %
Ziekteverzuim	Percentage	6,2%	6,1% ⁽³⁾	0,1%
Gemiddelde dienstjaren	Gemiddelde	12,7	12,9	-0,20
Gemiddelde leeftijd	Gemiddelde	44,7	44,6	0,1
Aantal inleenkrachten	headcount per jaareinde	1.405	1.299	106
Elektriciteitsverbruik	kWh per ton voeder	27,1	27,3 ⁽²⁾	- 0,2
	kWh per geslacht kalf of rund	47,59	47,86 ⁽¹⁾	-0,27
Waterverbruik	m3 per ton voeder	0,18	0,20 ⁽²⁾	-0,02
	m3 per geslacht kalf of rund	0,75	0,80 ⁽¹⁾	-0,05
Gasverbruik	m3 per ton voeder	1,58	1,35 ⁽²⁾	0,23
	m3 per geslacht kalf of rund	1,82	1,72 ⁽¹⁾	0,10
Dierdagdoseringen antibiotica	Afname in % tov 2007	61,80%	63,20%	1,40%
Aantal recalls	Aantal	2	2	0
Aantal externe audits	Aantal	148	100	48
Herkomst kalveren	Nederland	61,1%	60,0%	1,10 %
	Duitsland	29,2%	30,3%	-0,90 %
	Rest EU	9,7%	9,7%	0 %

1 In lijn met GRI disclosure 2-4 "Restatement of information" is een aanpassing doorgevoerd in de vergelijkende cijfers. In dit rapportagejaar is geconcludeerd dat meerdere activiteiten van kalfsvleesproducenten Tendriade (FR) en Sobeval (FR) in rapportagejaar 2020 buiten de scope van rapportage zijn gevallen. Deze activiteiten zien toe op de verdere verwerking van kalfsvleesproducten van beide entiteiten binnen de VanDrie Group. De betreffende activiteiten zijn daarmee onderdeel van scope en met terugwerkende kracht gecorrigeerd over 2020 bij beide bedrijven. Bovendien is voor gasverbruik van Sobeval (FR) in 2020 per abuis verbruik op basis van een onjuiste meeteenheid opgenomen voor Sobeval (FR). Het verbruik van elektriciteit, water en gas is overeenkomstig over 2020 met terugwerkende kracht aangepast. Dit heeft tot gevolg dat in het totaaloverzicht het m3 waterverbruik per geslacht kalf in 2020 is bijgesteld van 0,79 m3 naar 0,80 m3. Het gasverbruik per geslacht kalf in 2020 van 3,34 m3 naar 1,72 m3 en het energieverbruik per geslacht kalf in 2020 van 44,1 kwh naar 47,86 kwh.

BIJLAGEN

2 In lijn met GRI disclosure 2-4 "Restatement of information" is een aanpassing doorgevoerd in de vergelijkende cijfers. In dit rapportagejaar is geconcludeerd dat de productie van halffabrikaten en grondstoffen bij diervoederproducent Alpuro onderdeel moeten zijn van de scope van rapportage. Deze activiteiten zijn met terugwerkende kracht over 2020 gecorrigeerd. Dit resulteert in de volgende wijzigingen: m³ waterverbruik per ton diervoeder van 0,20 m³ naar 0,20 m³. M³ Gasverbruik per ton diervoeder van 0,63 m³ naar 1,35 m³. Energieverbruik per ton diervoeder van 26,9 kwh naar 27,3 kwh.

3 In lijn met GRI disclosure 2-4 "Restatement of information" is een aanpassing doorgevoerd in de vergelijkende cijfers van 2020. Dit heeft eveneens gevolgen voor de weergave in het verslag van 2021. Het ziekteverzuim over 2020 is initieel berekend door het aantal ziekte-dagen te delen door het aantal medewerkers op basis van headcount. Hiervoor dient het aantal medewerkers op basis van FTE gebruikt te worden. Na herberekening blijkt het ziekteverzuim 0,3% hoger te liggen, namelijk op 6,1% over 2020.

Entiteiten zijn in scope indien zij het volledige jaar onderdeel waren van de VanDrie Group. Entiteiten waar de VanDrie Group een meerderheidsbelang in heeft, worden 100% meegenomen in de scope.

Van toepassing zijnde criteria

- **Aantal medewerkers**
Aantal medewerkers, inclusief stagiairs en trainee's (headcount) op peildatum 31-12-2021.
- **Aantal voltijd medewerkers**
Aantal FTE van eigen medewerkers, inclusief stagiairs en trainee's op peildatum 31-12-2021.
- **Aandeel mannelijke medewerkers**
Aantal mannelijke medewerkers in dienst op peildatum 31-12-2021.
- **Aandeel vrouwelijke medewerkers**
Aantal vrouwelijke medewerkers in dienst op peildatum 31-12-2021.
- **Ziekteverzuim**
Het totaal verzuimdagen gedeeld door het totaal aan werkdagen voor alle personen op de loonlijst in de rapportage periode. Verzuimdagen als gevolg van ziekte, ongevallen en dergelijke exclusief de dagen dat de persoon niet zou werken (bijv. weekenden, feestdagen, etc.) Onbetaald en betaald verlof (waaronder ouderschapsverlof, zwangerschapsverlof, sabbatical) wordt niet als verzuim gerapporteerd. Het totaal aan werkdagen wordt berekend door het totaal aan FTE's te vermenigvuldigen met het standaard aantal uren per FTE.
- **Gemiddelde dienstjaren**
Gemiddelde dienstdagen in jaren op peildatum 31-12-2021.
- **Gemiddelde leeftijd**
Gemiddelde leeftijd in jaren op peildatum 31-12-2021
- **Aantal inleenkrachten**
Aantal inleenkrachten op peildatum 31-12-2021. Onder inleenkrachten worden medewerkers binnen de bedrijven van de VanDrie Group die geen direct dienstverband met een entiteit hebben verstaan.
- **Elektriciteitsverbruik**
Verbruik van kWh elektriciteit voor het produceren van 1 ton diervoeder of daarbij halffabricaat of het verwerken van 1 kalf of rund in respectievelijk diervoederproductiebedrijven en vleesverwerkende bedrijven die onderdeel zijn van de VanDrie Group. Entiteiten of activiteiten die zich niet primair richten op het produceren van diervoeders of het verwerken van kalfs- of rundvlees vallen buiten de scope van deze indicatoren.

BIJLAGEN

- **WATERVERBRUIK**

Verbruik van m3 water voor het produceren van 1 ton diervoeder diervoeder of daarbij halffabricaat of het verwerken van 1 kalf of rund in respectievelijk diervoederproductiebedrijven en vleesverwerkende bedrijven die onderdeel zijn van de VanDrie Group. Entiteiten of activiteiten die zich niet primair richten op het produceren van diervoeders of het verwerken van kalfs- of rundvlees vallen buiten de scope van deze indicatoren.

- **GASVERBRUIK**

Verbruik van m3 gas voor het produceren van 1 ton diervoeder diervoeder of daarbij halffabricaat of het verwerken van 1 kalf of rund in respectievelijk diervoederproductiebedrijven en vleesverwerkende bedrijven die onderdeel zijn van de VanDrie Group. Entiteiten of activiteiten die zich niet primair richten op het produceren van diervoeders of het verwerken van kalfs- of rundvlees vallen buiten de scope van deze indicatoren.

- **DIERDAGDOSERINGEN ANTIBIOTICA**

De index dagdoseringen met antibiotica, op basis van koppelberekening, in het rapportagejaar ten opzichte van referentie jaar 2007. Het aantal doseringen antibiotica wordt gerapporteerd over de kalveren die eigendom zijn van Van Drie bv. Van Drie b.v. legt op de volgende wijze het antibiotica gebruik vast: Voor het toedienen van antibiotica worden dierenartskosten in rekening gebracht. Bij de toegepaste antibiotica producten zit een berekening van de dierdagdosering. Door deze dagdoseringen bij elkaar op te tellen vormt zicht een totaal dagdoseringen per stal. Van Drie b.v. houdt in haar eigen database per koppel kalveren, gekoppeld aan het unieke stalnummer deze dagdoseringen bij. Na vastlegging van het antibioticagebruik wordt middels deze database een berekening gemaakt van maand, kwartaal en jaar gemiddelden. De kwartaalcijfers worden toegepast om tot een reductiepercentage te komen. Hiermee wordt gebenchmarkt tegen het verbruik in 2007.

- **AANTAL RECALLS**

Aantal keer dat een product teruggehaald moest worden bij een klant of afnemer door een geconstateerde afwijking van kwaliteits-specificaties, waardoor een onaanvaardbaar risico voor de voedselveiligheid van het product ontstaat in het betreffende rapportagejaar.

- **AANTAL EXTERNE AUDITS**

Aantal normen en onderwerpen dat door een externe auditor is afgetoetst in het rapportage jaar

- **HERKOMST KALVEREN**

Het percentage opgenomen kalveren in de Nederlandse integratie van Van Drie b.v., verdeeld naar nationaliteit zoals toegekend door het Europese I&R systeem, in het rapportage jaar. Buiten scope zijn in- en verkochte kalveren die zodoende wel zijn opgenomen in de administratie van Van Drie b.v., maar niet opgezet zijn binnen eigen integratie.